

Aggiornato al 10 marzo 2018



# PROGRAMMA DI ATTIVITA' 2018

SQUADRE NAZIONALI

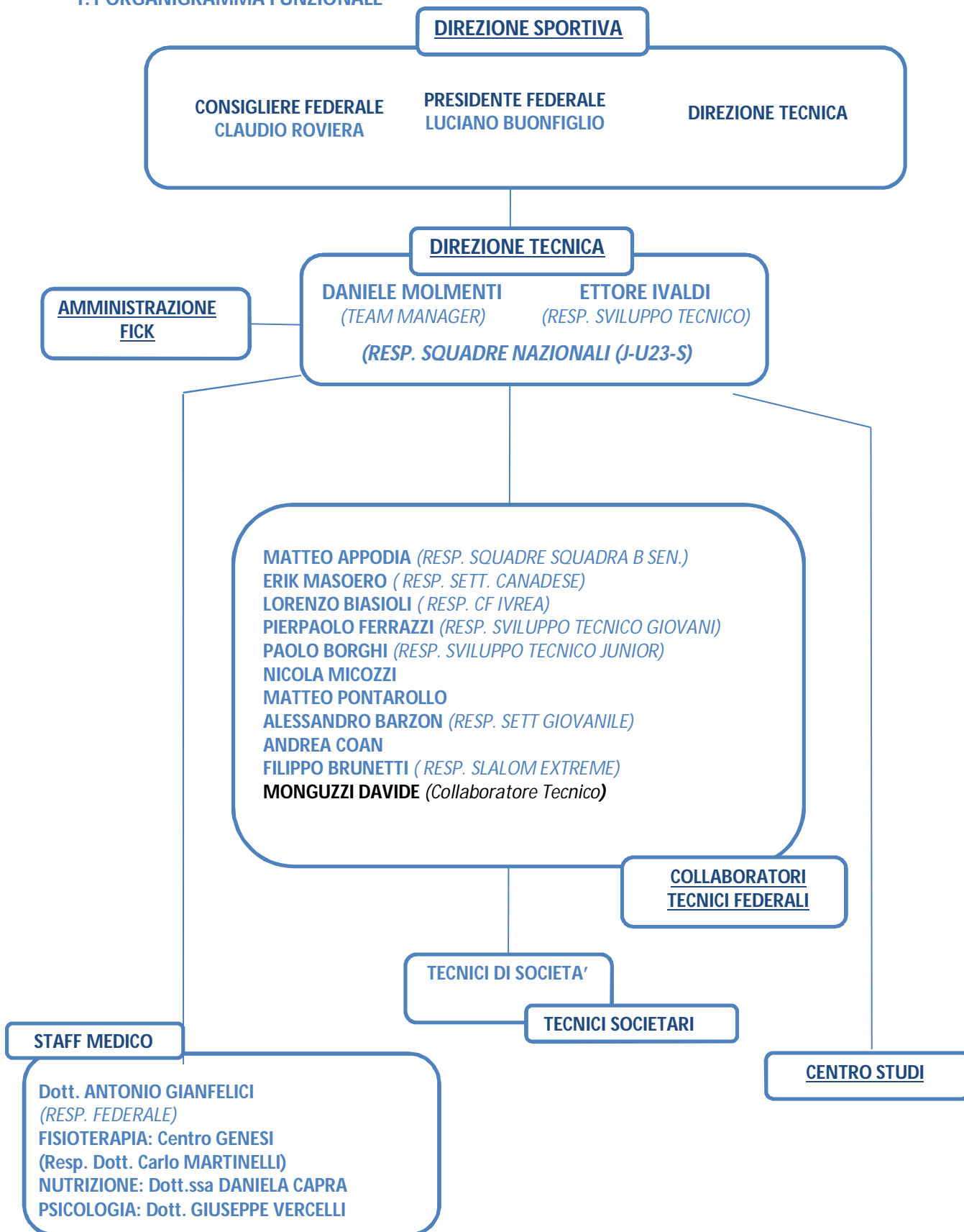
## SETTORE CANOA SLALOM

**SOMMARIO**

<b>1. STAFF TECNICO</b> .....	<b>3</b>
1.1 ORGANIGRAMMA FUNZIONALE .....	3
1.2 CENTRI FEDERALI DI RIFERIMENTO .....	4
1.3 FUNZIONI E INCARICHI .....	4
<b><u>1.3.1 - FUNZIONI E ORGANIZZAZIONI DEGLI INCARICHI</u></b> .....	<b>4</b>
<b>2. CALENDARIO AGONISTICO 2018 - NAZIONALE</b> .....	Errore. Il segnalibro non è definito.
<b>3. ATTIVITA' SQUADRE NAZIONALI SLALOM</b> .....	<b>5</b>
<b>4. CRITERI SELETTIVI DELLE SQUADRE AZZURRE</b> .....	<b>5</b>
4.1 PRINCIPI GENERALI:.....	5
4.2 CRITERI DI SELEZIONE SQUADRA AZZURRA 2019 .....	8
<b>5. SETTORE GIOVANILE – TEAM SPERANZE</b> .....	<b>9</b>
<b>6. SETTORE C2 e C2 MISTO</b> .....	<b>9</b>
<b>7. SLALOM CROSS/EXTREME SLALOM</b> .....	<b>10</b>
7.1 CALENDARIO NAZIONALE EXTREME SLALOM.....	Errore. Il segnalibro non è definito.
7.2 ATTIVITA SQUADRE NAZIONALE EXTREME SLALOM.....	10
<b>8. PROGRAMMA SANITARIO</b> .....	<b>11</b>
<b>9. CENTRO STUDI</b> .....	<b>11</b>

# 1. STAFF TECNICO

## 1.1 ORGANIGRAMMA FUNZIONALE



\*Le "responsabilità specifica" non esclude il lavoro e la responsabilità di tecnico allenatore degli atleti sia in convocazione raduno o stage, sia nel lavoro presso i Centri Federali.

## 1.2 CENTRI FEDERALI DI RIFERIMENTO



- RESPONSABILI C.F.: C.C. Ivrea E Lorenzo Biasioli
- TECNICI: Collaboratori Tecnici, Tecnici Societari



- RESPONSABILI C.F.: CK Valstagna e Pierpaolo Ferrazzi
- TECNICI: Collaboratori Tecnici, Tecnici Societari

## 1.3 FUNZIONI E INCARICHI

### 1.3.1 - FUNZIONI E ORGANIZZAZIONI DEGLI INCARICHI

#### LA DIREZIONE SPORTIVA

Ai sensi dell'art. 31, comma 2 dello Statuto federale è presieduta dal Presidente Federale. Ha una composizione variabile e normalmente è formata dal Presidente, dal Direttore tecnico e dal Consigliere Federale responsabile di settore. Per argomenti che coinvolgono più settori, la composizione può essere allargata e comprende tutti i componenti eventualmente interessati (dirigenti e tecnici).

#### DIRETTORE TECNICO

In armonia con le indicazioni del Presidente, della Direzione Sportiva e del Consiglio Federale ed in conformità alle finalità di perseguire un generale elevamento del livelli tecnici e prestativi dell'intero ambito/settore di competenza, il DT pianifica la programmazione delle attività, fornendo esplicite indicazioni metodologiche ed organizzative in ordine della preparazione delle squadre/rappresentative nazionali. Coordina i rapporti tra i vari Responsabili Tecnici, i Collaboratori Tecnici e i Tecnici Societari, eventualmente interessati dalle attività delle rappresentative/squadre nazionali. E' responsabile di tutti gli aspetti collegati alla preparazione degli atleti della nazionale o dei partecipanti alle attività collegiali federali, quindi all'organizzazione di raduni, stage, test, sia a livello centrale che, se direttamente organizzati, sul territorio o all'estero. E' responsabile della partecipazione delle rappresentative di settore ufficiali FICK alle competizioni internazionali, in particolare in ordine: alle iscrizioni, alle modalità di partecipazione e ai risultati, nonché al controllo interno ed ai i report valutativi finali. Il Direttore Tecnico è nominato dal Consiglio Federale, la sua prestazione è regolata da un contratto.

#### RESPONSABILI TECNICI FEDERALI

Sono gli allenatori che, insieme al Direttore Tecnico e in totale accordo alle sue direttive, curano gli aspetti tecnici, metodologici, organizzativi relativi agli allenamenti collegiali, alla partecipazione alle gare internazionali e alle finalità di crescita tecnica e prestativa dell'intero ambito/settore di competenza. Possono, su esplicito mandato del Direttore Tecnico, essere espressamente delegati a rappresentarlo in occasioni di raduni, stage, test e gare e, pertanto, in questo caso svolgere le sue funzioni. Devono rapportarsi, anche attraverso esplicite azioni di coordinamento, con i Collaboratori Tecnici Societari e con i Tecnici Societari eventualmente chiamati ai raduni e/o alle gare internazionali. I Responsabili Tecnici Federali sono nominati dal Consiglio Federale e di norma le loro prestazioni sono regolate da un contratto o comunque, da eventuali altre disposizioni approvate dal Consiglio Federale (compreso l'ammontare di eventuali diarie giornaliere).

#### COLLABORATORI TECNICI FEDERALI

Sono i tecnici nominati o chiamati dal Coordinatore della DT, su proposta dei Responsabili Tecnici Federali, a collaborare con la DTN per l'espletamento delle attività annuali o, anche solo per limitati e definiti periodi, a specifiche azioni/attività. Insieme ai Responsabili Tecnici Federali condividono le diverse fasi della programmazione alle quali partecipano nelle forme e nei modi definiti dal Coordinatore della DT e concordati con i Responsabili Tecnici Federali sia a livello di progettazione che, soprattutto, in fase attuativa e operativa. I Collaboratori Tecnici Federali sono convocati su richiesta del Coordinatore della DTN ed essendo funzionali alle attività, percepiscono uno specifico **indennizzo giornaliero (diaria) definito dal**

**Consiglio Federale pari a € 75,00.** I loro spostamenti avvengono su convocazione e prevedono il rimborso spese, il vitto e il pernottamento, secondo le modalità indicate sulla convocazione medesima.

### TECNICI DI SOCIETÀ

Sono i Tecnici di Società che, su convocazione federale o anche per specifica richiesta delle società, se autorizzata, partecipano alle attività tecniche federali (raduni e/o gare) e pertanto collaborano con i tecnici federali, rendendosi disponibili per la buona riuscita delle attività alle quali partecipano. I Tecnici di Società, quando vengono convocati dalla Federazione, hanno diritto al rimborso delle spese di viaggio, al vitto e al pernottamento, secondo le modalità stabilite in convocazione. Anche se convocati i Tecnici Societari non percepiscono l'indennizzo giornaliero. Quando le società richiedono la convocazione dei loro tecnici, la partecipazione, comunque subordinata all'approvazione del Direttore Tecnico, avverrà a totale carico (viaggio, vitto e pernottamenti) della società richiedente.

### COLLABORATORI LOGISTICI (non in organigramma)

I collaboratori logistici sono convocati principalmente per mansioni di trasporto, gestione imbarcazioni e materiale tecnico/sportivo. Devono essere regolarmente tesserati. Le loro prestazioni sono regolate da un contratto o da singole convocazioni in base dell'esigenza delle squadre nazionali. **Percepiscono uno specifico indennizzo giornaliero (diaria) di € 50,00** definito dal Consiglio Federale tranne che per coloro il cui rapporto è regolato da un contratto. I loro spostamenti avvengono su convocazione e prevedono il rimborso spese, il vitto e l'alloggio, secondo le modalità indicate sulla convocazione medesima.

## 2. ATTIVITA' SQUADRE NAZIONALI SLALOM

DATA	NOTA	LOCALITA'
<b>ATTIVITA' SENIOR</b>		
Gennaio/Febbraio	RADUNO INVERNALE	PENRITH (AUS)
Marzo (Da Definire)	RADUNO PRE-EURO	Praga (CZE)
25 maggio / 3 giugno	Campionati Europei	Praga (CZE)
16 giugno /24 giugno	I ^Coppa del Mondo	Liptowsky (SVK)
25 giugno/01 luglio	II ^Coppa del Mondo	Cracovia (POL)
2/8 luglio	III^ Coppa del Mondo	Augsburg (GER)
30 luglio / 5 agosto	Stage nazionali assoluti	La Seu D'Urgell (SPA)
30 agosto / 9 settembre	Finale di Coppa del Mondo	La Seu D'Urgell (SPA)
10/17 settembre	Stage nazionali assoluti	Rio (BRA)
18 / 31 settembre	Campionati del Mondo	Rio (BRA)
Novembre	Stage nazionali assoluti	Seu D'Urgell (SPA)
Novembre	formazione	Valgrande (ITA)
<b>ATTIVITÀ JUNIOR / UNDER 23</b>		
29 marzo / 3 aprile	Stage nazionali giovanile	Ivrea (ITA)
13 / 22 luglio	Campionati del Mondo	Ivrea (ITA)
8 / 19 agosto	Campionati Europei	Bratislava (SVK)
24/31 agosto	IV° Coppa del Mondo	Tacen (SLO)

Integrazione continua dell'attività nei Centri Federali di Riferimento con i tecnici disponibili secondo protocollo.

## 3. CRITERI SELETTIVI DELLE SQUADRE AZZURRE

### 3.1 PRINCIPI GENERALI:

Per attuare gli obiettivi della Direzione Tecnica, le percentuali di selezione, vengono calcolate con la media delle percentuali minime di qualifica alla finale (10^ tempo % della semifinale) nelle competizioni internazionali di Coppa del Mondo e Mondiali del quadriennio precedente, calcolate sul tempo al 1^ K1

maschile assoluto. Fatta eccezione per il C2M cui convocazione richiede il minimo per accedere alle medaglie.

- Considerando la vicinanza all'obiettivo finale del quadriennio, non ci saranno agevolazioni per fasce d'età. Sarà aperta la 4<sup>a</sup> prova di Coppa del Mondo solo ai finalisti U23 e Junior di mondiali ed europei di categoria.
- La categoria C1W, C2X vengono considerate in progetti separati.
- Si propone una preferenza attenta del tracciatore di gara evitando la candidatura di tecnici con possibili interessi societari e/o privati, proponendo alla designazione del tracciato di gara, ove possibile, tecnici "neutrali" o in condivisione di incarico a due tecnici di società diverse, proposti dalla direzione tecnica e decisi e accettati da tutti i rappresentanti societari al "team meeting", ove ci sia, pre-competizione.
- I seguenti criteri selettivi verranno letti e spiegati dalla direzione tecnica durante i primi raduni federali per togliere ogni dubbio di interpretazione personale agli atleti e tecnici che ne accetteranno senso e definizione firmandone una copia.

➤ [SELEZIONE PER IL CAMPIONATO EUROPEO SENIOR \( Praga, 25 maggio / 3 giugno\) E SELEZIONI PER LA PARTECIPAZIONE ALLE PROVE DI COPPA DEL MONDO \(eccetto la 4<sup>a</sup> prova di TACEN\):](#)

- **28 Aprile, IVREA – gara RANKING ICF**  
Prima MANCHE di QUALIFICA
- **29 Aprile, IVREA – gara RANKING ICF**  
Manche di SEMIFINALE + prova OPEN degli esclusi dalla qualifica
- **5 Maggio, Tacen (SLO).**  
Classifica finale di gara.
- **6 Maggio, Tacen (SLO).**  
Classifica finale di gara.

**CRITERI SELETTIVI:**

- K1Men: si qualificano i migliori tre atleti che avranno realizzato la percentuale più bassa sommando le migliori tre prove su quattro, purché con una % di distacco dal miglior K1 assoluto del 6% in almeno una delle due prove;
- K1Women: si qualificano le prime tre atlete che avranno realizzato la percentuale più bassa sommando le migliori tre prove su quattro., purché con una % di distacco dal miglior K1 assoluto del 23% in almeno una delle due prove;
- C1Men: si qualificano i primi tre atleti che avranno realizzato la percentuale più bassa sommando le migliori tre prove su quattro., purché con una % di distacco dal miglior K1 assoluto del 13% in almeno una delle due prove;
- C1Women: si qualificano i primi tre atleti che avranno realizzato la percentuale più bassa sommando le migliori tre prove su quattro, purché con una % di distacco dal miglior K1 assoluto del 39% in almeno una delle due prove;
- C2 Men: si qualificano i primi tre equipaggio che avranno realizzato la percentuale più bassa sommando le migliori tre prove su quattro, purché con una % di distacco dal miglior K1 assoluto del 18%.
- e C2 Misto, si fa riferimento al progetto specifico della categoria nell'attività federale 2018.
- Qualora ci fossero variazioni nella organizzazione della competizione ICF-ranking o della competizione in Slovenia, verrà prevista una variazione nei criteri e comunicata prima dell'inizio delle gare.
- La Direzione Tecnica si riserva comunque, di fronte a situazioni al momento non prevedibili, di integrare le scelte effettuate con quelle più rispondenti agli obiettivi federali.

➤ [SELEZIONE PER LA PARTECIPAZIONE AL CAMPIONATO DEL MONDO SENIOR \(Rio de Janeiro, 17/30 Settembre\)](#)

La squadra che parteciperà al mondiale di Rio dal 17 al 30 settembre sarà costituita dagli atleti selezionati di diritto (quelli che hanno rispettato le % di selezione) al Campionato Europeo e alle prove

di Coppa del Mondo purché l'atleta entri in semifinale in almeno una delle gare. Qualora questo non accadesse si potranno qualificare:

- gli atleti che, pur non rispettando i criteri selettivi, vengono convocati e concluderanno entro il 15° piazzamento in almeno una delle gare.
- gli atleti in ordine secondo classifica del Campionato Italiano del 28 luglio a Mezzana.
- La Direzione Tecnica si riserva comunque, di fronte a situazioni al momento non prevedibili, di integrare le scelte effettuate con quelle più rispondenti agli obiettivi federali.

➤ [SELEZIONI PER LA PARTECIPAZIONE ALLA 4° PROVA DI COPPA DEL MONDO A TACEN \(SLO\) 26ago/2sett:](#)

- **Campionato del Mondo Junior/Under23, IVREA (ITA)**
- **Campionato Europeo Junior/Under23, BRATISLAVA (SVK)**

CRITERI SELETTIVI:

- Per ogni disciplina olimpica, verranno selezionati gli atleti finalisti ai Campionati del Mondo di Ivrea con priorità alla categoria Under 23.
- Qualora ci siano ancora delle quote disponibili, verranno selezionati gli atleti che concluderanno nei dieci della prova finale dei Campionati Europei, con priorità alla categoria Under23.

➤ [SELEZIONI PER LA SQUADRA U23 PER LA PARTECIPAZIONE AL CAMPIONATO DEL MONDO \(Ivrea 17/22 luglio\) e CAMPIONATI EUROPEI \(Bratislava 15/19 agosto\):](#)

CATEGORIA UNDER23:

- **28 Aprile, IVREA – gara RANKING ICF**  
Prima MANCHE di QUALIFICA
- **29 Aprile, IVREA – gara RANKING ICF**  
Manche di SEMIFINALE + prova OPEN degli esclusi dalla qualifica
- **5 e 6 Maggio, Tacen (SLO).**  
Graduatoria data da miglior % rispetto il 1° K1M di categoria tra le due classifiche finali di gara del 5 e del 6 maggio. In caso di parità verrà data valenza alla gara della domenica 6 maggio.

CRITERI SELETTIVI:

- K1M: si qualificano i migliori tre atleti che avranno realizzato la percentuale più bassa sommando le migliori due su tre, purché con una % di distacco dal miglior K1 di categoria del 6% in almeno una delle due prove;
- K1W: si qualificano le prime tre atlete che avranno realizzato la percentuale più bassa sommando le migliori due su tre, purché con una % di distacco dal miglior K1 di categoria del 25% in almeno una delle due prove;
- C1M: si qualificano i primi tre atleti che avranno realizzato la percentuale più bassa sommando le migliori due su tre, purché con una % di distacco dal miglior K1 di categoria del 15% in almeno una delle due prove;
- C1F: si qualificano le prime tre atlete che avranno realizzato la percentuale più bassa sommando le migliori due su tre, purché con una % di distacco dal miglior K1 di categoria del 40% in almeno una delle due prove;
- Per la categoria C2 e C2 Misto, si fa riferimento al progetto specifico della categoria nell'attività federale 2018.
- Qualora ci fossero variazioni nella organizzazione della competizione ICF-ranking o della competizione in Slovenia, verrà prevista una variazione nei criteri e comunicata prima dell'inizio delle gare.
- La Direzione Tecnica si riserva comunque, di fronte a situazioni al momento non prevedibili, di integrare le scelte effettuate con quelle più rispondenti agli obiettivi federali.
-

**CATEGORIA JUNIOR:**

Le selezioni per la squadra Junior si svolgeranno in due fasi:

**1 FASE:**

- **28/29 Aprile, IVREA – gara RANKING ICF**

Graduatoria data dalla miglior % rispetto il 1° K1M di categoria tra la 1° prova di QUALIFICA (28 aprile) e la classifica di SEMIFINALE + la prova OPEN degli esclusi dalla qualifica (29 aprile). In caso di parità verrà data priorità alla prova del 29 aprile.

Chi rispetterà i criteri della seguente tabella, passerà alla seconda fase di selezione:

K1 MASCHILE	K1 FEMMINILE	C1 MASCHILE	C1 FEMMINILE
PRIMI 8 ATLETI	PRIME 6 ATLETE	PRIMI 6 ATLETI	PRIME 6 ATLETE

- La Direzione Tecnica si riserva comunque, di fronte a situazioni al momento non prevedibili, di integrare le scelte effettuate con quelle più rispondenti agli obiettivi federali.

**2° FASE:**

- **13 Giugno, Ivrea (ITA), prove di selezione dedicate ai pre-selezionati di FASE 1**

Due classifiche estrapolate da tre manche con queste modalità:

1^ CLASSIFICA: sulle prime due manche, si prende la migliore.

2^ CLASSIFICA: terza manche su nuovo tracciato.

**CRITERI SELETTIVI:**

- K1M: si qualificano i migliori tre atleti che avranno realizzato la percentuale più bassa sommando le migliori due prove su tre, purché con una % di distacco dal miglior K1 di categoria del 4% in almeno una delle due prove; (graduatoria del 28/29 aprile + 1^ CLASSIFICA 13giugno + 2^ CLASSIFICA del 13 giugno);
- K1W: si qualificano le prime tre atlete che avranno realizzato la percentuale più bassa sommando le migliori due prove su tre, purché con una % di distacco dal miglior K1Men di categoria del 20% in almeno una delle due prove (graduatoria del 28/29 aprile + 1^ CLASSIFICA 13 giugno + 2^ CLASSIFICA del 13 giugno);
- C1M: si qualificano i primi tre atleti che avranno realizzato la percentuale più bassa sommando le migliori due prove su tre, purché con una % di distacco dal miglior K1 di categoria del 14% in almeno una delle due prove; . (graduatoria del 28/29 aprile + 1^ CLASSIFICA 13giugno + 2^ CLASSIFICA del 13 giugno);
- C1F: si qualificano le prime tre atlete che avranno realizzato la percentuale più bassa sommando le migliori due prove su tre, purché con una % di distacco dal miglior K1 di categoria del 37% in almeno una delle due prove; . (graduatoria del 28/29 aprile + 1^ CLASSIFICA 13 giugno + 2^ CLASSIFICA del 13 giugno);
- Per la categoria C2 e C2 Misto, si fa riferimento al progetto specifico della categoria nell'attività federale 2018.
- Qualora ci fossero variazioni nella organizzazione della competizione ICF-ranking, verrà prevista una variazione nei criteri e comunicata prima dell'inizio delle gare.
- La Direzione Tecnica si riserva comunque, di fronte a situazioni al momento non prevedibili, di integrare le scelte effettuate con quelle più rispondenti agli obiettivi federali.

**3.2 CRITERI DI SELEZIONE SQUADRA AZZURRA 2019**

- **Gli atleti medagliati nelle categorie olimpiche ai Campionati del Mondo e Campionati Europei, saranno qualificati di diritto ai rispettivi campionati della stagione 2019, purché la Direzione Tecnica lo ritenga idoneo.**



#### 4. SETTORE GIOVANILE – TEAM SPERANZE

**RESPONSABILE:** CT Alessandro Barzon

Il TEAM SPERANZE è formato da atleti delle categorie ALLIEVI, CADETTI e RAGAZZI secondo criteri selettivi stabiliti dalla Direzione Tecnica e il responsabile di settore con gli obiettivi principali di esaminare il lavoro delle società analizzando gli atleti convocati e potendo dare indicazioni di merito ai club società su come impostare un miglior lavoro specifico alle esigenze morfologiche, tecniche e condizionali per il singolo atleta.

##### PROGRAMMA RADUNI:

- I. RADUNO PRIMAVERA  
DATA: 29 marzo / 3 aprile – 6 GIORNI  
LOCATION: Valstagna (centro federale se operativo o ostello discesa)  
CONVOCATI: 18 atleti da prestazioni anno 2017 a discrezione della Direzione Tecnica  
TECNICI: Alessandro Barzon, **Pierpaolo Ferrazzi, 2 tecnici societari**
  
- II. RADUNO ESTATE  
DATA: luglio/agosto (vedere calendario gare ECA o nazionali) – 7 GIORNI  
LOCATION: Valstagna (centro federale se operativo o ostello discesa)  
CONVOCATI: 18 atleti da gara VALSTAGNA come criteri  
TECNICI: Alessandro Barzon, **Pierpaolo Ferrazzi, 2 tecnici societari**
  
- III. RADUNO AUTUNNO  
DATA: 27 ottobre / 1 novembre – 6 GIORNI  
LOCATION: da definire secondo disponibilità budget  
CONVOCATI: 18 atleti da gara SACILE 13/14 ottobre come criteri  
TECNICI: Alessandro Barzon, **Pierpaolo Ferrazzi, 2 tecnici societari**

##### CRITERI SELEZIONE:

- Gli atleti verranno selezionati secondo i parametri della seguente tabella con una flessibilità data dal giudizio indiscutibile della Direzione Tecnica (Molmenti, Ivaldi) e un pool di tecnici scelti per agevolare la crescita del talento.

CADETTI:	RAGAZZI:	VARIE
K1M = CAD A+B (migliori due prestazioni) K1F = CAD A+B (migliori due prestazioni) C1M = CAD A+B (migliori due prestazioni) C1F = CAD A+B (migliore prestazione)	K1M = RAG (migliore prestazione) K1F = RAG (migliore prestazione) C1M = RAG (migliore prestazione) C1F = RAG (migliore prestazione)	7 atleti a discrezione tra categorie ALLIEVI, CADETTI e RAGAZZI
TOT= 7	TOT=4	Tot=7
<b>TOTALE ATLETI 18</b>		

- I raduni non saranno CHIUSI ma a chi lo richiederà sarà concesso il lavoro condiviso per gli atleti accompagnati dal proprio tecnico di società con un rapporto di 4atleti/1tecnico a spese proprie.

#### 5. SETTORE C2 e C2 MISTO

**RESPONSABILE:** Erik Masoero

- Considerata l'uscita dal programma olimpico della categoria C2, daremo l'opportunità di qualifica agli equipaggi che vorranno partecipare alle gare di selezione per i soli Campionati del Mondo e Campionati Europei purché rispettino le seguenti percentuali:

C2 SENIOR	C2 UNDER23	C2 JUNIOR
18%	27%	27%

- Considerata la categoria promozionale C2MIX, daremo l'opportunità di qualifica agli equipaggi che vorranno partecipare alle gare di selezione per i soli Campionati del Mondo e Campionati Europei selezionati secondo il giudizio indiscutibile della Direzione Tecnica e un pool di tecnici scelti per agevolare la crescita dell'equipaggio.

## 6. SLALOM CROSS/EXTREME SLALOM

**RESPONSABILE:** CT Filippo Brunetti

L'“EXTREME SLALOM” è stata promossa dall'ICF e dopo il successo riscontrato al Campionato del Mondo 2017, vuole continuare la crescita di questa disciplina. Dato l'alto costo del raduno ai Campionati del Mondo in Brasile, per questa stagione si aprirà a non-slalomisti la prova di Coppa del Mondo di Tacen e solo a chi è già qualificato come slalomista la prova iridata.

Il Collaboratore Tecnico Filippo Brunetti sarà referente per le società nazionali e i Comitati organizzatori delle gare in calendario e la Federazione per l'interpretazione del regolamento internazionale (in attesa di quello nazionale), l'organizzazione stessa delle gare e la preparazione agli atleti e tecnici societari che volessero iniziare la disciplina.

### 6.1 ATTIVITA SQUADRE NAZIONALE EXTREME SLALOM

DATA	NOTA	LOCALITA'
24-31/08	Raduno e Coppa del mondo 4°	Tacen
27-31/09	Raduno per Campionati del Mondo	Rio (BRA)

#### CRITERI SELETTIVI SQUADRE NAZIONALI EXTREME SLALOM

➤ SELEZIONI PER LA SQUADRA SENIOR PER LA PARTECIPAZIONE ALLA GARE DI COPPA DEL MONDO previste 2 quote per categoria

- K1M/F: I migliori due atleti secondo classifica finale del CAMPIONATO ITALIANO del 28/07 a Mezzana esclusa la squadra Senior di Coppa del Mondo slalom.
- La Direzione Tecnica si riserva comunque, di fronte a situazioni al momento non prevedibili, di integrare le scelte effettuate con quelle più rispondenti agli obiettivi federali.

➤ SELEZIONI PER LA SQUADRA SENIOR PER LA PARTECIPAZIONE AL CAMPIONATO DEL MONDO (Rio 31 settembre) previsti 2 posti per categoria

- K1M e F: le quote vengono riservate agli atleti già presenti come squadra Senior Slalom.
- La Direzione Tecnica si riserva comunque, di fronte a situazioni al momento non prevedibili, di integrare le scelte effettuate con quelle più rispondenti agli obiettivi federali.

#### REGOLAMENTO DISCIPLINA EXTREME SLALOM

Regolamento come disposto da ICF per competizioni internazionale

#### VARIE EXTREME SLALOM

- Non sono previste indennità di trasferta
- Non sono previsti contributo imbarcazioni
- Non è previsto punteggio

## 7. PROGRAMMA SANITARIO

**MEDICO DI SETTORE :** Dott.ssa Daniela Capra, medico specialista in Medicina dello Sport.

**PSICOLOGO:** Dott. Giuseppe Vercelli, Psicologo e assistenti

**FISIOTERAPIA:** Centro Medico GENESI di Ivrea\*

### PROGRAMMA:

- Piano formazione alimentare
- Piano formazione integrazione
- Piano formazione psicologia dello sport / Metodo SFERA
- Piano prevenzione infortuni
- Supporto continuo C.F. Ivrea con medici e fisioterapisti del Centro Medico GENESI
- Supporto continuo nella attività squadra Senior con un pool ristretto di fisioterapisti
- Anamnesi iniziale (visite mediche P.O. presso il Centro di Medicina CONI, analisi postura e alimentare)
- Analisi continua (3 esami ematici durante la stagione per squadra Senior A + condivisione schede personali atleti tra i medici in modo telematico e rapporto atleta/medico/DT)
- Disponibilità continua e diretta tra atleta/medico
- Protocollo antidoping concordato atleta/società/medico/medico federale/DT
- Presenza ai Campionati Europei e Mondiali di tutte le categorie di un medico
- Ricerca e studio con studenti universitari specializzandi

## 8. CENTRO STUDI

**RESPONSABILE:** DT Daniele Molmenti

La Direzione Tecnica vuole proporre un nuovo protocollo didattico per la formazione dei tecnici slalom e più in generale dei tecnici acqua mosca.

### PROGETTO TOKIO 2020

Squadra 2017/2018 (fino selezioni)

<b>SQUADRA P.O. +</b>	Medagliati Euro + CdM	Giovanni De Gennaro Stefanie Horn Raffaello Ivaldi
<b>SQUADRA P.O.</b>	Finalisti Euro + CdM + Mondiali	Zeno Ivaldi Roberto Colazingari
<b>SQUADRA A SENIOR</b>	Squadra del Mondiale	Jakob Weger Clara Giai Pron Stefano Cipressi
<b>SQUADRA B SENIOR</b>	Squadra Coppa del mondo Campioni Italiani	Chiara Sabattini Marco Vianello Marcello Beda Christian De Dionigi

Gli atleti già di alto livello vengono da un quadriennio concluso con dei settimi posti alla finale olimpica che dimostra una preparazione efficace, ma non ancora vincente. Dalle mie analisi non si denotano carenze fisiche o tecniche degli atleti, ma riguardano invece la mancanza del controllo emotivo che riduce la sincronia agonistica aumentando la percentuale di errore. È chiaro che con questi atleti non possiamo intervenire in un drastico cambiamento di metodo, ma andremo a lavorare sui loro punti di forza rendendoli consapevoli e disponibili nei momenti di performance sotto alto stress emotivo concentrandoci sugli aspetti psicologici sportivi.

Un modo per agire su questi aspetti è, oltre all'analisi proposta dalla programmazione federale, l'affiancamento di sparring partner di alto livello (nazionali ove possibile o stranieri) e la completa disponibilità a seguirli costantemente. La presenza costante viene agevolata dal progetto **CENTRO**

**FEDERALE E OLIMPICO DI IVREA** che permetterà di avere un polo agonistico di altissimo livello in Italia (finalmente!) con supporto costante dei tecnici federali, supporto medico (presenza di un centro medico già in convenzione) e supporto logistico (ostello, cucine, palestre, uffici, etc).

Diversa analisi viene fatta invece per una lista di atleti più giovani che hanno dimostrato numeri da alto livello nelle categorie giovanile ma che non hanno ancora fatto quel salto di qualità tecnica da renderli performanti nelle categorie assolute.

Per questa categoria il lavoro si imposterà sullo stabilizzare la tecnica di base per avanzare successivamente alle più alte performance grazie all'aumento delle ore/canale artificiale, concentrandoci quindi sulla quantità di lavoro in acqua mossa ad alto livello tecnico. Riteniamo che tutti loro hanno l'educazione e la attitudine giusta per arrivare a Tokio ad alto livello o comunque di grande supporto agli altri atleti già P.O.

### **CANADESE FEMMINILE**

La categoria C1 femminile avrà un programma dedicato e strutturato in raduni nel territorio nazionale con i tecnici di più alto livello per l'addestramento dalla disciplina base fino all'alto livello concentrandosi soprattutto sulla formazione dei tecnici societari. Partendo con quasi sei anni di ritardo rispetto le nazioni ad oggi più forti, l'obiettivo è quello della qualifica olimpica.

### **CRITICITA' DA AFFRONTARE**

Le criticità da affrontare si basano sulla mole di lavoro previsto che deve considerare la presenza quotidiana di un tecnico federale con gli atleti e l'analisi esterna e continua. La mancanza di tecnici formati è il primo grande problema che verrà affrontato con una formazione insistente e dedicata a tutti i giovani tecnici che vogliono impegnarsi. Allo stesso modo, si cercherà di lavorare per i distacchi dei tecnici non in organico degli enti militari. Infine la mancanza di un canale completamente artificiale verranno comunque aumentate le ore di allenamento all'estero.

Si propone infine la possibilità di incontrare la preparazione olimpica almeno 2 volte l'anno per riportare i risultati di metodo e integrare richieste o necessità con una relazione dedicata al progetto.

***La Direzione Tecnica Slalom F.I.C.K.***

***Daniele Molmenti e Ettore Ivaldi***