



# PROGRAMMA DI ATTIVITA' 2017

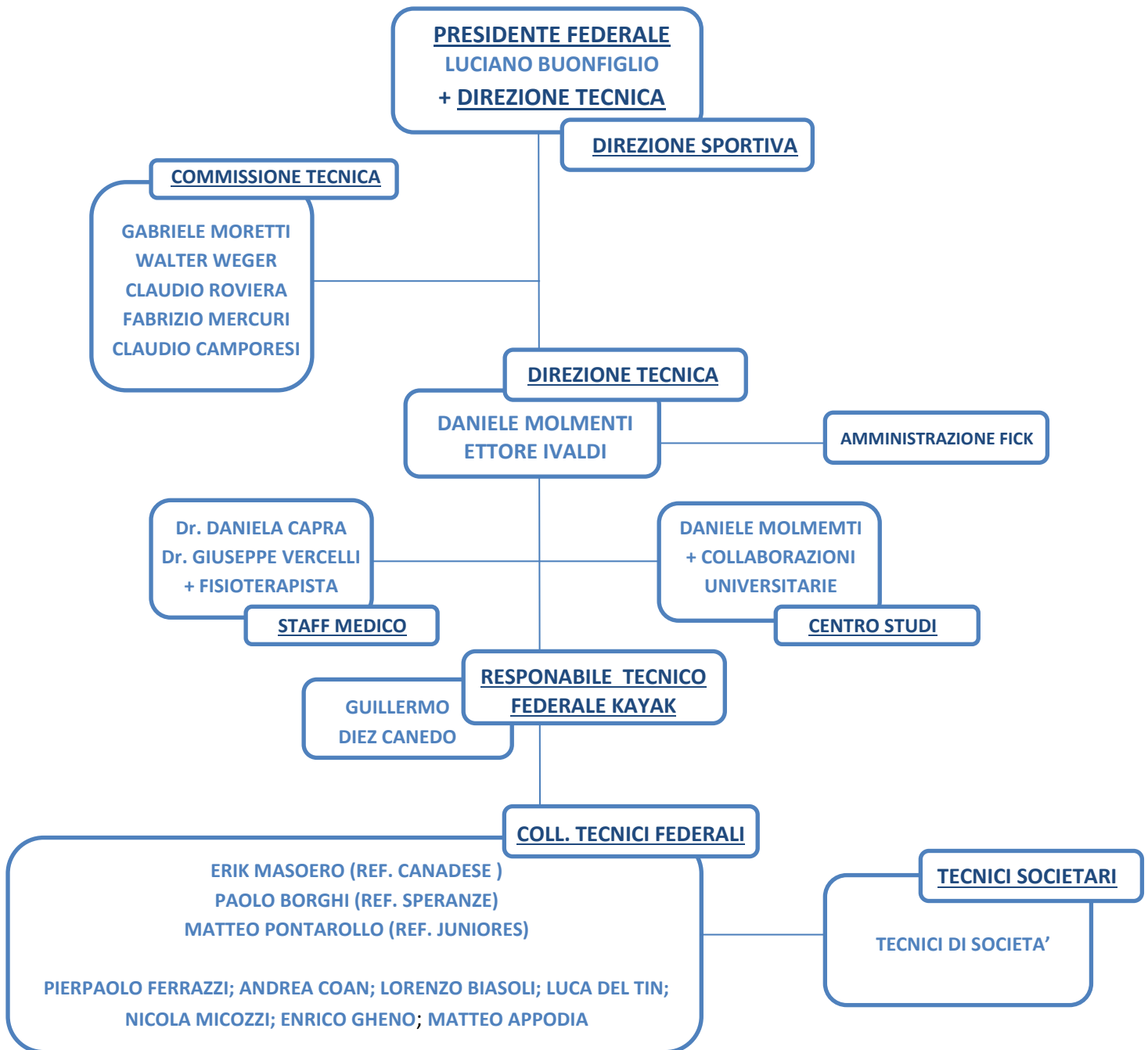
## SETTORE CANOA SLALOM

**SOMMARIO**

<b>1. STAFF TECNICO.....</b>	<b>3</b>
1.1 ORGANIGRAMMA FUNZIONALE.....	3
1.2 CENTRI FEDERALI DI RIFERIMENTO .....	3
1.2 FUNZIONI E INCARICHI .....	4
<b>2. CALENDARIO AGONISTICO 2017.....</b>	<b>6</b>
<b>3. ATTIVITA' SQUADRE NAZIONALI SLALOM.....</b>	<b>7</b>
<b>4. CRITERI SELETTIVI DELLE SQUADRE AZZURRE .....</b>	<b>7</b>
4.1 PRINCIPI GENERALI:.....	7
<b>5. SETTORE GIOVANILE – TEAM SPERANZE.....</b>	<b>10</b>
<b>6. SETTORE CANADESE FEMMINILE E C2 MISTO.....</b>	<b>12</b>
<b>7. SLALOM CROSS/EXTREME SLALOM .....</b>	<b>12</b>
<b>8. PROGRAMMA SANITARIO .....</b>	<b>12</b>
<b>9. CENTRO STUDI .....</b>	<b>14</b>
<b>10. NORMATIVE FEDERALI 2017 – ACQUA MOSSA SLALOM .....</b>	<b>14</b>
10.1 CLASSIFICHE DI SOCIETA' (art. 1.6).....	14
10.2 TASSE DI ISCRIZIONE E SANZIONI (art. 3.2 C.d.G.).....	14
10.3 PREMI E INDENNITA' DI TRASFERTA slalom (art. 3.30) .....	14
<b>11. REGOLAMENTO CAMPIONATO DI SOCIETA' 2017 SLALOM.....</b>	<b>15</b>
11.1 CAMPIONATO DI SOCIETA' .....	15
11.2 CONTRIBUTO TRASPORTO IMBARCAZIONI .....	16
<b>12. SERVIZI E CONTRIBUTI ORGANIZZAZIONE GARE 2017 .....</b>	<b>16</b>
<b>13. GARE GIOVANILI / ECA JUNIOR SLALOM CUP 2017-01-10.....</b>	<b>17</b>
<b>14. PREMI .....</b>	<b>17</b>
<b>15. PROGRAMMA 2017-2020 - PROGETTO OLIMPICO TOKIO 2020.....</b>	<b>18</b>

1. STAFF TECNICO

1.1 ORGANIGRAMMA FUNZIONALE



1.2 CENTRI FEDERALI DI RIFERIMENTO



- DT: Ivaldi, Molmenti
- RESPONSABILI C.F.: C.C. Ivrea E Tecnico Federale
- TECNICI: Collaboratori Tecnici, Tecnici Societari



- DT: Ivaldi, Molmenti
- RESPONSABILI C.F.: CK Valstagna e Tecnico Fed.
- TECNICI: Collaboratori Tecnici, Tecnici Societari

Il progetto si articolerà in un protocollo di intesa concordato con i club proposti che avranno la possibilità di interagire con l'attività federale concordata con la direzione tecnica. Un responsabile federale assieme ad un membro del club regoleranno l'organizzazione delle attività con le squadre nazionali. I club che ne chiederanno l'uso avranno gratuita la parte sportiva in acqua (canale/fiume + spogliatoio + tecnico federale, se disponibile) e a pagamento con gestione del club ospitante la parte rimanente (tecnico club, palestra, alloggio, vitto, ect).

Il protocollo verrà sviluppato quanto prima per iniziare l'attività federale e societaria e reso pubblico sul sito federale e sociale del club. Oneri del club ospitante saranno a fronte di un contributo federale che ne coprirà le spese: rendere disponibili le aree stabilite per l'attività sportiva secondo calendari e modalità concordate; organizzare il lavoro di tecnici federali o collaboratori societari affinché le richieste dei club possano essere, ove possibile, accolte; organizzare gli orari di allenamento e le disponibilità tecniche; relazionare alla direzione tecnica federale l'attività.

**Vengono inclusi nella attività federale i CCRT che vengono gestiti dalla direzione tecnica con la disponibilità dei club attraverso la conduzione tecnica.**

## 1.2 FUNZIONI E INCARICHI

### 1.2.1 - Funzioni e organizzazioni degli incarichi

#### LA DIREZIONE SPORTIVA

Ai sensi dell'art. 31, comma 2 dello Statuto federale è presieduta dal Presidente Federale. Ha una composizione variabile e normalmente è formata dal Presidente, dal Direttore tecnico e dal Consigliere Federale responsabile di settore. Per argomenti che coinvolgono più settori, la composizione eventualmente è allargata e comprende tutti i componenti eventualmente interessati (dirigenti e tecnici).

#### DIRETTORE TECNICO

In armonia con le indicazioni del Presidente, della Direzione sportiva e del Consiglio federale ed in conformità alle finalità di perseguire un generale elevamento dei livelli tecnici e prestativi dell'intero ambito/settore di competenza, pianifica la programmazione delle attività, fornendo esplicite indicazioni metodologiche ed organizzative in ordine della preparazione delle squadre/rappresentative nazionali. Coordina i rapporti tra i vari Responsabili tecnici, i Collaboratori Tecnici e i Tecnici societari eventualmente interessati dalle attività delle rappresentative/squadre nazionali. E' responsabile di tutti gli aspetti collegati alla preparazione degli atleti della nazionale o dei partecipanti alle attività collegiali federali, quindi all'organizzazione di raduni, stage, test, sia a livello centrale che, se direttamente organizzati, sul territorio o all'estero. E' responsabile della partecipazione delle rappresentative di settore ufficiali FICK alle competizioni internazionali, in particolare in ordine: alle iscrizioni, alle modalità di partecipazione e ai risultati, nonché al controllo interno ed ai report valutativi finali. Il Direttore Tecnico è nominato dal Consiglio federale, la sua prestazione è regolata da un contratto.

#### RESPONSABILI TECNICI FEDERALI

Sono gli allenatori che, insieme al Direttore Tecnico e in totale accordo alle sue direttive, curano gli aspetti tecnici, metodologici, organizzativi relativi agli allenamenti collegiali, alla partecipazione alle gare internazionali e alle finalità di crescita tecnica e prestativa dell'intero ambito/settore di competenza. Possono, su esplicito mandato del Direttore Tecnico, essere espressamente delegati a rappresentarlo in occasioni di raduni, stage, test e gare e, pertanto, in questo caso svolgere le sue funzioni. Devono rapportarsi, anche attraverso esplicite azioni di coordinamento, con i Collaboratori Tecnici societari e con i Tecnici societari eventualmente chiamati ai raduni e/o alle gare internazionali. I Responsabili Tecnici Federali sono nominati dal Consiglio Federale e di norma le loro prestazioni sono regolate da un contratto o comunque, da eventuali altre disposizioni approvate dal Consiglio Federale (compreso l'ammontare di eventuali diarie giornaliere).

**COLLABORATORI TECNICI FEDERALI**

Sono i tecnici nominati o chiamati dal Coordinatore della DT, su proposta dei Responsabili Tecnici Federali, a collaborare con la DTN per l'espletamento delle attività annuali o, anche solo per limitati e definiti periodi, a specifiche azioni/attività. Insieme ai Responsabili Tecnici Federali condividono le diverse fasi della programmazione alle quali partecipano nelle forme e nei modi definiti dal Coordinatore della DT e concordati con i Responsabili Tecnici Federali sia a livello di progettazione che, soprattutto, in fase attuativa e operativa. I Collaboratori Tecnici Federali sono convocati su richiesta del Coordinatore della DTN ed essendo funzionali alle attività, percepiscono uno specifico **indennizzo giornaliero (diaria) definito dal Consiglio Federale pari a € 75,00**. I loro spostamenti avvengono su convocazione e prevedono il rimborso spese, il vitto e il pernottamento, secondo le modalità indicate sulla convocazione medesima.

**TECNICI DI SOCIETÀ**

Sono i tecnici di società che, su convocazione federale o anche per specifica richiesta delle società, se autorizzata, partecipano alle attività tecniche federali (raduni e/o gare) e pertanto collaborano con i tecnici federali, rendendosi disponibili per la buona riuscita delle attività alle quali partecipano. I Tecnici di Società, quando vengono convocati dalla Federazione, hanno diritto al rimborso delle spese di viaggio, al vitto e al pernottamento, secondo le modalità stabilite in convocazione. Anche se convocati i Tecnici Societari non percepiscono l'indennizzo giornaliero. Quando le società richiedono la convocazione dei loro tecnici, la partecipazione, comunque subordinata all'approvazione del Direttore Tecnico, avverrà a totale carico (viaggio, vitto e pernottamenti) della società richiedente.

**COLLABORATORI LOGISTICI (non in organigramma)**

I collaboratori logistici sono convocati principalmente per mansioni di trasporto, gestione imbarcazioni e materiale tecnico/sportivo. Devono essere regolarmente tesserati. Le loro prestazioni sono regolate da un contratto o da singole convocazioni in base dell'esigenza delle squadre nazionali. **Percepiscono uno specifico indennizzo giornaliero (diaria) di € 50,00** definito dal Consiglio Federale tranne che per coloro il cui rapporto è regolato da un contratto. I loro spostamenti avvengono su convocazione e prevedono il rimborso spese, il vitto e l'alloggio, secondo le modalità indicate sulla convocazione medesima.

## 2. CALENDARIO AGONISTICO 2017

DATA	LOCALITA'	DENOMINAZIONE GARA	CATEGORIE	ORGANIZZAZIONE
<b>MARZO</b>				
11/03	Subiaco	Gara interregionale	tutte	Canoanium C. Subiaco
12/03	Subiaco	Gara interregionale	tutte	Canoanium C. Subiaco
<b>APRILE</b>				
01/04	Casal. di Reno	Gara interregionale	JS	C.C. Bologna
02/04	Casal. di Reno	Gara interregionale	ACRM	C.C. Bologna
08/04	Subiaco	Gara Naz. 1° Prova Camp. Italiano Club	tutte	Canoanium C. Subiaco
09/04	Subiaco	Gara Naz. 2° Prova Camp. Italiano Club	tutte	Canoanium C. Subiaco
29/04	Ivrea	ICF Ranking	JS	Ivrea C.C.
30/04	Ivrea	ICF Ranking	JS	Ivrea C.C.
<b>MAGGIO</b>				
06/05	Limena	Gara Nazionale	JS	C.C. Padova Limena
07/05	Limena	Gara Nazionale	ACRM	C.C. Padova Limena
13/05	Terni Papigno	Gara Nazionale	JS qual.	G.C. Terni - C.C. Le Marmore
14/05	Terni Papigno	Gara Nazionale	JS finale	G.C. Terni - C.C. Le Marmore
20/05	Merano	Gara Internaz. + Camp. Italiano U23	J S qual.	Sport Club Merano
21/05	Merano	Gara internaz. + Camp. Italiano U23	J S finale	Sport Club Merano
27/05	Vobarno	Gara Naz. 3° Prova Camp. Italiano Club	JS	Canoa Club Brescia
28/05	Vobarno	Gara Naz. 4° Prova Camp. Italiano Club	ACRM	Canoa Club Brescia
<b>GIUGNO</b>				
24/06	Cassino	Gara interregionale	tutte	CUS Cassino
25/06	Cassino	Gara interregionale	tutte	CUS Cassino
<b>LUGLIO</b>				
8-9/07	Mezzana	Gara Internaz. per club + C.I. Junior	JS	Raft. Club Val di Sole
15/07	Cuneo	Gara Naz. 5° Camp. Italiano Club	JS	Cuneo Canoa
16/07	Cuneo	Gara Naz. 6° Camp. Italiano Club	ACRM	Cuneo Canoa
<b>AGOSTO</b>				
26/08	Ivrea (ITA)	Campionati Italiani Assoluti	S	Ivrea CC
<b>SETTEMBRE/OTTOBRE</b>				
9-10/09	Valstagna	Campionato Italiano Ragazzi e Master + Gara Nazionale	RM + G.N. JS e Cadetti	CCK Valstagna
30/09 01/10	Mestre	Campionato Italiano Paracanoa	Paracanoa	CC Mestre
<b>OTTOBRE</b>				
14/10	Sacile	Gara Nazionale 7° Camp. Italiano Club	JS	Canoa Club Sacile
15/10	Sacile	Gara Nazionale 8° Camp. Italiano Club	ACRM	Canoa Club Sacile

Il consiglio federale si riserva comunque, di fronte a situazioni al momento non prevedibili, di integrare o modificare le scelte effettuate con quelle più rispondenti alle necessità dei club organizzatori e agli obiettivi federali. Nelle gare interregionali, la società organizzatrice potrà, in base alla affluenza nelle iscrizioni di gara, aprire la competizione a tutte le categorie, avvertendo in tempo utile tutte le società con la variazione del bando di gara e dando la possibilità di iscrizioni tardive senza imporre penali.

### 3. ATTIVITA' SQUADRE NAZIONALI SLALOM

DATA	NOTA	LOCALITA'
Gennaio/Febbraio	Club e atleti	Varie (Aus/Al Ain)
Marzo (Da Concordare)	Analisi mediche	Ivrea
25 Febbraio/1 Marzo	Raduno Junior	Valstagna
17/19 Marzo	Raduno Junior	Ivrea
10/16 Marzo	Raduno Senior	Tacen (SLO)
03/09 Aprile	Raduno Senior (selezionati Europei)	Tacen (SLO)
16/22 Aprile	Raduno Senior	Ivrea
14/18 Aprile	Raduno Junior/ U23	Ivrea
15/20 Maggio	Raduno Senior (selezionati Europei)	Tacen (SLO)
19/21 Maggio	Raduno Junior	Ivrea
28 Maggio/4 Giugno	Raduno e Campionati Europei	Tacen (SLO)
5/9 Giugno	Raduno Senior	Pau (FRA)
10/18 Giugno	Raduno e Coppa del mondo 1°	Praga (CZE)
19/25 Giugno	Raduno e Coppa del mondo 2°	Augsburg (GER)
19/25 Giugno	Raduno e gara Young Danubia Cup per Junior e U23	Bratislava (SVK)
26 Giugno/2 Luglio	Raduno e Coppa del mondo 3°	Markleeberg (GER)
10/11 Luglio	Raduno Junior e U23	Val di Sole
12/ 23 Luglio	Raduno Junior e U23 per Camp.del Mondo	Bratislava (SVK)
25/31 Luglio	Raduno Senior	Pau (FRA)
7/11 Agosto	Raduno Junior/ U23	Valstagna
12/20 Agosto	Raduno Junior e U23 per Campionati Europei	Hohelimborg (GER)
28 Agosto / 3 Settembre	Raduno Junior	Bratislava
27 Agosto/ 2 Settembre	Raduno e Coppa del mondo 4°	Ivrea
3/ 9 Settembre	Raduno e Coppa del mondo finale	La Seu (ESP)
10/15 Settembre	Raduno atleti selezionati per Campionati del mondo	Pau (FRA)
15/17 Settembre	Raduno Junior	Ivrea
22 Settembre / 1 Ottobre	Raduno per Campionati del Mondo	Pau (FRA)
17/22 Ottobre	Raduno Senior	Ivrea
29 Ottobre /2 Novembre	Raduno Junior	Ivrea
13/25 Novembre	Raduno Senior	Ivrea
4/16 Dicembre	Raduno Senior e U23	da destinare

Integrazione continua dell'attività nei Centri Federali di Riferimento con i tecnici disponibili secondo protocollo.

### 4. CRITERI SELETTIVI DELLE SQUADRE AZZURRE

#### 4.1 PRINCIPI GENERALI:

- Per attuare gli obiettivi della Direzione Tecnica, le percentuali di selezione, vengono calcolate con la media ponderata delle percentuali minime di qualifica alla finale (10' tempo % della semifinale) nelle competizioni internazionali del quadriennio precedente, calcolate sul tempo al 1' K1 maschile assoluto.
- Considerando l'obiettivo finale del quadriennio, viene aggiunta, per questo primo anno di selezione, un criterio opzionale per agevolare l'esperienza di gara ai migliori atleti U23.
- La categoria C1W e C2 mista vengono considerate in progetti separati.
- Si propone una preferenza attenta del tracciatore di gara evitando la candidatura di tecnici con possibili interessi societari e/o privati, proponendo alla designazione del tracciato di gara, ove possibile, tecnici

“neutrali” o in condivisione di incarico a due tecnici di società diverse, proposti dalla direzione tecnica e decisi e accettati da tutti i rappresentanti societari al “team meeting” pre competizione.

- I seguenti criteri selettivi verranno letti e spiegati dalla direzione tecnica durante i primi raduni federali per togliere ogni dubbio di interpretazione personale agli atleti e tecnici che ne accetteranno senso e definizione firmandone una copia.

➤ SELEZIONE PER IL CAMPIONATO EUROPEO SENIOR (Tacen, 1-4 Giugno):

- 1-2 Aprile, Tacen (SLO) - Internazionale

Come da bando di gara, le 2 gare si svolgeranno con il seguente regolamento: *“ICF slalom rules 2/3 of semifinalists will take part in final run but not more than: 30 K1m, 20 K1w, 20 C1m, 10 C2, 15 C1w.”*

Saranno selezionati i tre migliori K1 UOMINI italiani secondo i seguenti criteri:

- Verrà presa la migliore % come da classifiche finali delle due gare rispetto al 1' K1 assoluto, scartando la peggiore.
- In caso di parità di %, verrà presa in considerazione la % della gara scartata, per entrambi i casi.
- In caso di ulteriore parità di %, verrà presa in considerazione la gara della domenica 2 Aprile.

Per le categorie K1W, C2 e C1M, saranno selezionati i tre migliori equipaggi secondo i criteri stessi del K1M purché vengano rispettate le seguenti % al 1' K1 assoluto:

K1 UOMINI	K1 DONNE	C1 UOMINI	C2
Nessuna %	23%	12%	25%

La Direzione Tecnica si riserva comunque, di fronte a situazioni al momento non prevedibili, di integrare le scelte effettuate con quelle più rispondenti agli obiettivi federali.

Per la categoria del C1 femminile e C2 misto, si fa riferimento al progetto specifico della categoria nell'attività federale 2017.

➤ SELEZIONI PER LA PARTECIPAZIONE ALLE PROVE DI COPPA DEL MONDO 2017:

- 1-2 Aprile, Tacen (SLO) - Internazionale  
(viene considerato il risultato finale come criteri per squadra EUROPEI)
- 29-30 Aprile, Ivrea (ITA) - Internazionale ICF ranking  
(verrà presa la % al 1'K1 assoluto, sulla classifica di semifinale con in aggiunta la classifica della prima manche della gara ospiti italiani “forerunner” dello stesso giorno)
- 1 Maggio, Ivrea (ITA) - Gara organizzata da C.C. Ivrea per ospiti  
(verrà presa la % sulla migliore delle due manche)

**CRITERI SELETTIVI:**

- K1M: Si qualificano i migliori tre atleti che avranno realizzato la percentuale più bassa sommando le migliori due gare su tre.
- K1W: Si qualificano le prime tre atlete che avranno realizzato la percentuale più bassa sommando le migliori due gare su tre, purché con una % di distacco dal miglior K1 assoluto del 23% in almeno una delle due prove;
- C1M: Si qualificano i primi tre atleti che avranno realizzato la percentuale più bassa sommando le migliori due gare su tre, purché con una % di distacco dal miglior K1 assoluto del 12% in almeno una delle due prove;
- C2: Si qualificano i primi tre equipaggi che avranno realizzato la percentuale più bassa sommando le migliori due gare su tre, purché con una % di distacco dal miglior K1 assoluto del 25% in almeno una delle due prove;
- Per la categoria del C1 Femminile e C2 Misto, si fa riferimento al progetto specifico della categoria nell'attività federale 2017.
- Qualora ci fossero variazioni nella organizzazione della competizione ICF-ranking, verrà prevista una variazione nei criteri e comunicata prima dell'inizio delle gare.



- La Direzione Tecnica si riserva comunque, di fronte a situazioni al momento non prevedibili, di integrare le scelte effettuate con quelle più rispondenti agli obiettivi federali.
- [SELEZIONE PER LA PARTECIPAZIONE AL CAMPIONATO DEL MONDO SENIOR \(Pau, 27 Settembre -1 Ottobre\)](#)  
Per formare la squadra senior che parteciperà al mondiale di Pau dal 27 settembre al 1' Ottobre, saranno valutati i risultati individuali disputati all'Europeo Senior, alle cinque prove di Coppa del Mondo 2017 e ai Campionati Italiani con i seguenti criteri:

#### CRITERI:

- Si classificheranno gli atleti che, al Campionato Europeo o nelle 5 prove di CdM, avranno il miglior risultato purché entro i primi 15 posti della classifica finale.
- Qualora un atleta selezionato raggiungesse l'obiettivo minimo prefissato, potrà, in accordo con la direzione tecnica, rinunciare ad altre prove di Coppa del Mondo per preparare specificatamente il Campionato del Mondo.  
Qualora si verificasse questo caso, se i tempi tecnici di iscrizione alle gare successive lo permettono, sarà sostituito con il migliore U23 come da selezioni nazionali, purché rientrante nelle percentuali di selezione di categoria. \*vedi criteri U23
- In caso di parità di risultato tra atleti, si andrà a prendere il secondo miglior risultato e a seguire.
- Nel caso in cui taluni atleti non raggiungesse tali minimi richiesti per garantirsi la partecipazione alla prova iridata, si prenderà la classifica finale del Campionato Italiano del 26 Agosto a Ivrea.
- La Direzione Tecnica si riserva comunque, di fronte a situazioni al momento non prevedibili, di integrare le scelte effettuate con quelle più rispondenti agli obiettivi federali.

#### ➤ [SELEZIONI PER LA SQUADRA U23 PER LA PARTECIPAZIONE AL CAMPIONATO DEL MONDO \(Bratislava 18/23 luglio\) e CAMPIONATI EUROPEI \(Hoelimborg 17/20 agosto\):](#)

- [1-2 Aprile, Tacen \(SLO\) - Internazionale](#)  
(viene usato il criterio come per la squadra Senior, con le percentuali specifiche U23, vedi criteri U23.)
- [29-30 Aprile, Ivrea \(ITA\) - Internazionale ICF ranking](#)  
(la percentuale verrà considerata sulla classifica di semifinale con in aggiunta la classifica della prima manche della gara ospiti fuori ranking)
- [1 Maggio, Ivrea \(ITA\) - Gara organizzata da C.C. Ivrea per ospiti](#)  
(verrà presa la % sulla migliore delle due manche)

#### CRITERI U23:

- K1M: Si qualificano i migliori tre atleti che avranno realizzato la percentuale di distacco più bassa sommando le migliori due gare su tre, purché con un distacco dal miglior K1 di categoria del 6%.
- K1W: Si qualificano le prime tre atlete che avranno realizzato la percentuale più bassa sommando le migliori due gare su tre, purché con una % di distacco dal miglior K1 di categoria del 25% in almeno una delle due prove.
- C1M: Si qualificano i primi tre atleti che avranno realizzato la percentuale più bassa sommando le migliori due gare su tre, purché con una % di distacco dal miglior K1 di categoria del 16% in almeno una delle due prove.
- C2: Si qualificano i primi tre equipaggi che avranno realizzato la percentuale più bassa sommando le migliori due gare su tre, purché con una % di distacco dal miglior K1 di categoria del 30% in almeno una delle due prove.
- Per la categoria del C1 Femminile, si fa riferimento al progetto specifico della categoria nell'attività federale 2017.
- La Direzione Tecnica si riserva comunque, di fronte a situazioni al momento non prevedibili, di integrare le scelte effettuate con quelle più rispondenti agli obiettivi federali

- [SELEZIONI PER LA SQUADRA JUNIOR PER LA PARTECIPAZIONE AL CAMPIONATO DEL MONDO \(Bratislava 18/23 luglio\) e CAMPIONATI EUROPEI \(Hoelimborg 17/20 agosto\):](#)
  - [1 Maggio, Ivrea \(ITA\) - Gara organizzata da C.C. Ivrea per ospiti](#) (verrà presa la % sulla migliore delle due manche)
  - [10-11 Giugno, Merano \(ITA\) - Campionati Italiano di categoria](#) (la percentuale verrà presa sulla classifica finale di gara del Campionato Italiano U23)
  - [17-18 Giugno, Solkan \(SLO\) - ECA](#) (la percentuale verrà presa sulla classifica finale di gara di sabato 17/06. Nell'eventualità si debba recuperare una prova di gara si terrà in considerazione anche la classifica finale di domenica 18/06)

#### CRITERI:

- K1M: si qualificano i primi tre atleti che avranno realizzato la percentuale più bassa sommando le migliori due gare su tre, purché con una % di distacco dal miglior K1 di categoria del 5% in almeno una delle due prove.
- K1W: si qualificano le prime tre atlete che avranno realizzato la percentuale più bassa sommando le migliori due gare su tre, purché con una % di distacco dal miglior K1 di categoria del 21% in almeno una delle due prove.
- C1M: si qualificano i primi tre atleti che avranno realizzato la percentuale più bassa sommando le migliori due gare su tre, purché con una % di distacco dal miglior K1 di categoria del 15% in almeno una delle due prove.
- C2: si qualificano i primi tre equipaggi che avranno realizzato la percentuale più bassa sommando le migliori due gare su tre, purché con una % di distacco dal miglior K1 di categoria del 33% in almeno una delle due prove.
- Per la categoria del C1 Femminile e C2 Misto, si fa riferimento al progetto specifico della categoria nell'attività federale 2017.
- La Direzione Tecnica si riserva comunque, di fronte a situazioni al momento non prevedibili, di integrare le scelte effettuate con quelle più rispondenti agli obiettivi federali

#### ➤ [RADUNO INVERNALE \( Al Ain /Penrith \)](#)

Si convocano a spese federali per il primo raduno invernale di Al Ain e/o Penrith gli atleti delle discipline olimpiche:

- Finalisti ai G.O.
- Finalisti alle gare di Coppa del Mondo 2016;
- Medagliati a C. Europei o C. Mondiali di categoria Junior / U23;
- Atleti non di squadre militari semifinalisti in gare di C.d.M 2016;

## 5. SETTORE GIOVANILE – TEAM SPERANZE

**RESPONSABILE:** DT Daniele Molmenti

**REFERENTE:** Paolo Borghi

Il TEAM SPERANZE è formato da atleti delle categorie CADETTI e RAGAZZI secondo criteri selettivi stabiliti dalla Direzione Tecnica con gli obiettivi principali di far fare attività ed anche esperienza internazionale ai giovani, dare un supporto federale alla formazione dei tecnici societari e iniziare a trasmettere una educazione "agonistica" agli atleti. I ragazzi verranno inoltre monitorati e controllati durante le importanti trasformazioni morfologiche che caratterizzano l'età evolutiva puberale.

Il programma viene coordinato dal referente Paolo Borghi e prevede 6 collegiali:

- 14-18 Aprile - Valstagna
- 1-4 Giugno - Valstagna
- 2-7 Luglio - Augsburg (GER)
- 28 Agosto -2 Settembre - Ceské Budějovice
- 29 Ottobre-2 Novembre - Valstagna
- 7-10 Dicembre - Valstagna (discrezionale)

**CRITERI DI SELEZIONE PER CADETTI E RAGAZZI:**

Somma dei punti ottenuti nelle gare sotto riportate: attribuzione dei punteggi crescente dal 1° all'ultimo della categoria così ottenuta: 1° = 10 punti; 2° = 8 punti; 3° = 7 punti; 4° = 5 punti; 5° = 4 punti; 6° = 3 punti; 7° = 2 punti; dall'8° in poi 1 punto.

- In caso di parità valgono i risultati degli scontri diretti.
- La Direzione Tecnica si riserva comunque, di fronte a situazioni al momento non prevedibili, di integrare le scelte effettuate con quelle più rispondenti agli obiettivi federali.
- La Selezione in continuo, precedentemente ad ogni raduno, è dettata dal fatto di non precludere la partecipazione all'attività Team Speranze a nessun giovane atleta ma viceversa, dare sempre la possibilità ai ragazzi di potersi conquistare la convocazione anche in corso d'anno.
- Per gli atleti della categoria Ragazzi che saranno selezionati per altre rappresentative nazionali (Junior e/o Senior) verrà valutata di volta in volta l'opportunità di partecipare o meno anche all'attività Speranze a seconda della preparazione agli obiettivi principali concordati con il responsabile della Direzione Tecnica.
- L'eventuale allargamento delle squadre rispetto ai numeri ed alle categorie indicate, visti i risultati e le individualità emergenti potranno essere proposti dai tecnici responsabili alla direzione sportiva.
- Atleti della categoria Allievi B II° anno possono essere convocati se fanno tempi migliori dei primi 3 Cadetti A/B.

Le gare che verranno prese in considerazione sono:

**1° RADUNO 14-18 APRILE - VALSTAGNA**

1° - *SELEZIONE CADETTI e RAGAZZI: 3 gare scartando la peggiore:*

- Interregionale Nord del 2 Aprile a Bologna
- 2 Gare Nazionali del 8 e 9 Aprile a Subiaco

**2° RADUNO 1- 4 GIUGNO - VALSTAGNA**

2° - *SELEZIONE CADETTI: partendo da 1' selezione + 2 gare scartando la peggiore:*

- Gara Nazionale del 7 maggio Limena
- Gara Nazionale del 28 Maggio a Vobarno

2° - *SELEZIONE RAGAZZI: 3 gare scartando la peggiore tra:*

- 1 Maggio, Ivrea (migliore di due manche classifica Junior)
- 2 Gare Nazionali del 27 e 28 maggio a Vobarno

**3° RADUNO 3-7 LUGLIO - AUGSBURG**

3° - *SELEZIONE solo per RAGAZZI partendo dalla 2° selezione, 2 gare scartando la peggiore:*

- 2 Gare ECA del 17-18 Giugno Solkan

3° - *SELEZIONE CADETTI come da selezione per 2° raduno*

**4° RADUNO 28 AGOSTO- 2 SETTEMBRE - CESHÉ BUDÉJOVICE**

4° - *SELEZIONE CADETTI partendo dalla selezione precedente + 1 gara:*

- Gara Nazionale del 16 Luglio a Cuneo

4° - *SELEZIONE RAGAZZI: 3 gare scartando la peggiore:*

- Gara Nazionale del 8-9 Luglio a Mezzana (classifica C.I. Junior)
- 2 Gare Nazionali del 15-16 Luglio a Cuneo

**5°-6° RADUNO 29 OTTOBRE-2 NOVEMBRE - VALSTAGNA E 7-10 DICEMBRE - VALSTAGNA**

5° - *SELEZIONE CADETTI partendo dalla selezione precedente + 2 gare scartando la peggiore:*

- Gara Nazionale 9 Settembre a Valstagna
- Gara Nazionale 15 Ottobre a Sacile

5° - *SELEZIONE RAGAZZI 3 gare scartando la peggiore:*

- Campionato Italiano Ragazzi 9 Settembre a Valstagna
- 2 Gare Nazionali 14-15 Ottobre a Sacile

## 6. SETTORE CANADESE FEMMINILE E C2 MISTO

**RESPONSABILE:** DT Ettore Ivaldi

**REFERENTE:** Erik Masoero

La categoria C1 femminile avrà un programma dedicato e specifico così strutturato:

- 5 collegiali presso i Centri Federali coordinati dal responsabile del settore canadese in collaborazione con la direzione tecnica.
- In ogni raduno è previsto il coinvolgimento dei tecnici societari interessati.

Considerate le problematiche attuali non sono previste prove di selezione specifiche, ma sarà la direzione tecnica con il responsabile di settore a coinvolgere tutte le giovani atlete che si dedicheranno a questa specialità. In relazione al livello che riscontreremo verranno proposte alla partecipazione dei raduni e competizioni di categoria inserendole nel programma federale. Per la categoria C2 misto, in attesa di una definizione ufficiale da parte della ICF, si adotterà lo stesso criterio descritto per il settore C1W.

## 7. SLALOM CROSS/ EXTREME SLALOM

**RESPONSABILE:** DT Daniele Molmenti

A riguardo questa nuova disciplina, già inserita a livello dimostrativo in alcune competizioni internazionali nel quadriennio 2013-2016, si rimanda alle prossime comunicazioni ufficiali da parte della ICF per organizzare l'eventuale attività e criteri del caso. E' già previsto nel budget slalom un capitolo dedicato.

**La precedente disciplina dello SLALOM CROSS è stata denominata EXTREME SLALOM** e farà parte del programma internazionale durante la stagione agonistica ICF, nelle gare di Coppa del Mondo e al Campionato del Mondo a Pau il 1 ottobre 2017.

### CONSIDERANDO CHE:

- la disciplina dello "EXTREME SLALOM" è stata promossa dall'ICF durante le gare di Coppa del Mondo nelle ultime stagioni e quest'anno viene inserita nel programma del Campionato del Mondo a Pau;
- in Italia abbiamo un buon numero di praticanti dell'alto corso, a cui questa disciplina vuole affacciarsi, i quali però dovranno essere regolarmente tesserati alla Federcanoa;
- in Italia abbiamo diverse società, sportive e non, interessate a promuovere la disciplina organizzando eventi;
- la possibilità che questa disciplina venga inserita nel programma olimpico e partire ora vorrebbe dire essere competitivi in anticipo (evitando l'errore commesso con la canadese femminile).
- È stato previsto e già approvato un budget dedicato a questo settore, un calendario gare con anche la prova di Campionato Italiano valida come selezione della squadra nazionale;
- l'iscrizione agli eventi EXTREME SLALOM con il tesseramento atleta slalom FICK (come regolamento internazionale)

### ATTIVITA SQUADRE NAZIONALE EXTREME SLALOM

DATA	NOTA	LOCALITA'
27/08 – 02/09	Raduno e Coppa del mondo 4°	Ivrea
03/09	Raduno e Coppa del mondo finale	La Seu (ESP)
22/09 – 01/10	Raduno per Campionati del Mondo	Pau (FRA)

## CRITERI SELETTIVI SQUADRE NAZIONALI EXTREME SLALOM

➤ [SELEZIONI PER LA SQUADRA SENIOR PER LA PARTECIPAZIONE ALLE GARE DI COPPA DEL MONDO previste 2 quote per categoria](#)

- K1M/F: Per la 4' e 5' prova di Ivrea, una quota viene scelta tra gli atleti già selezionati nella gara di Coppa del mondo slalom. La seconda quota viene riservata per il miglior atleta qualificato al CAMPIONATO ITALIANO del 26/08 (non già qualificato nella squadra SLALOM).
- Qualora l'atleta della squadra slalom decidesse di non partecipare, verrà convocato anche il secondo miglior piazzamento durante il CAMPIONATO ITALIANO del 26/08 ad Ivrea.
- La Direzione Tecnica si riserva comunque, di fronte a situazioni al momento non prevedibili, di integrare le scelte effettuate con quelle più rispondenti agli obiettivi federali.

➤ [SELEZIONI PER LA SQUADRA SENIOR PER LA PARTECIPAZIONE AL CAMPIONATO DEL MONDO \(Pau 1 ottobre\) previsti 2 posti per categoria](#)

- K1M e F: una quota viene riservata per il miglior atleta già qualificato come squadra SLALOM. La seconda quota viene riservata per il miglior atleta (non già qualificato nella squadra SLALOM) da classifica del CAMPIONATO ITALIANO del 26/08 ad Ivrea.
- Qualora l'atleta della squadra slalom decidesse di non partecipare, verrà convocato anche il secondo miglior piazzamento durante il CAMPIONATO ITALIANO del 26/08 ad Ivrea.
- La Direzione Tecnica si riserva comunque, di fronte a situazioni al momento non prevedibili, di integrare le scelte effettuate con quelle più rispondenti agli obiettivi federali.

[CALENDARIO GARE NAZIONALI EXTREME SLALOM](#)

DATA	NOME	NOTA	LOCALITA'	CLUB ORG.
26 Agosto	EXTREME SLALOM IVREA	C. ITALIANO	Ivrea	IVREA CC

[REGOLAMENTO DISCIPLINA EXTREME SLALOM](#)

Regolamento come disposto da ICF per competizioni internazionale (vedere allegato)

[VARIE EXTREME SLALOM](#)

- Non sono previste indennità di trasferta
- Non sono previsti contributo imbarcazioni
- Non è previsto punteggio

**8. PROGRAMMA SANITARIO**

**RESPONSABILE SETTORE MEDICO:** Dott.ssa Daniela Capra, medico specialista in Medicina dello Sport.

**PSICOLOGO:** Dott. Giuseppe Vercelli, Psicologo e assistenti

**FISIOTERAPIA:** Centro Medico GENESI di Ivrea

**PROGRAMMA:**

- Piano formazione alimentare
- Piano formazione integrazione
- Piano formazione psicologia dello sport / Metodo SFERA
- Piano prevenzione infortuni
- Supporto continuo C.F. Ivrea con medici del Centro Medico GENESI
- Supporto continuo nella attività squadra Senior di UN fisioterapista concordato
- Anamnesi iniziale (ricerca rapporti precedenti e passaggio di consegna da parte di Studio Kinè + analisi posturale + visita idoneità agonistica + valutazione cardiologica + soglie)

- Analisi continua (4 esami ematici durante la stagione + condivisione schede personali atleti tra i medici in modo telematico e rapporto atleta/medico/DT)
- Disponibilità continua e diretta tra atleta/medico
- Protocollo antidoping concordato atleta/società/medico/DT
- Presenza ai Campionati Europei e Mondiali
- Ricerca e studio con studenti universitari specializzandi

## 9. CENTRO STUDI

**RESPONSABILE:** DT Daniele Molmenti

La Direzione Tecnica propone per il primo anno, la figura del tecnico federale Paolo Borghi per organizzare uno sviluppo scientifico di procedure e metodiche atte a delineare le criticità e le potenzialità dei metodi tradizionali per la ricerca della prestazione massima nella canoa slalom. Siamo convinti che solo un Centro Studi dedicato allo slalom possa specificatamente trovare le risposte e i mezzi ai problemi che si porranno durante l'attività e un protocollo di lavoro definito sarà la chiave per tradurre in risorse il lavoro che verrà svolto da i tecnici federali con le collaborazioni universitarie.

## 10. NORMATIVE FEDERALI 2017 – ACQUA MOSSA SLALOM

### 10.1 CLASSIFICHE DI SOCIETA' (art. 1.6)

I punteggi ottenuti dagli atleti nelle gare indicate nelle precedenti tabelle, oltre a concorrere alla computo per la Classifica Generale (Classifica che assegna la Coppa Sergio Orsi) secondo le modalità indicate nell'Allegato A dello Statuto Federale, sono conteggiati per stilare le seguenti classifiche:

- Classifica Coppa Slalom (per tutte le categorie gare regionali, interregionali, nazionali, campionati italiani e gare internazionali)
- Classifica Coppa Giovani Slalom (per le categorie Ragazzi/e, Cadetti/e, Allievi/e)
- Classifica Coppa Canadese Slalom (per tutte le categorie)

### 10.2 TASSE DI ISCRIZIONE E SANZIONI (art. 3.2 C.d.G.)

Le tasse d'iscrizione per la stagione agonistica 2017 sono fissate in:

CLASSIFICAZIONE DELLA GARA	ALLIEVI/E; CADETTI/E	RAGAZZI/E; JUNIOR; SENIOR	MASTER A - H
Nazionali e Campionati Italiani	3,00 €	6,00 €	Fino a 15,00 €
Interregionali, Regionali e Campionati Regionali	3,00 €	5,00 €	Fino a 15,00 €

Tutti gli importi sopra indicati sono da intendersi in Euro per canoista/gara. Le quote di iscrizione stabilite verranno interamente incamerate dai Comitati Organizzatori.

In conformità ai rispettivi articoli del Codice di Gara della Sezioni 4 (Disciplina delle Gare di Canoa Slalom) il Consiglio Federale fissa per i ritiri comunicati dopo il termine indicato sul bando di gara o non comunicati la sanzione di € 30,00 per equipaggio fino ad un massimo per affiliato di €180,00 per gara.

### 10.3 PREMI E INDENNITA' DI TRASFERTA slalom (art. 3.30)

Campionati Italiani Senior, Under 23, Junior, Ragazzi indennità di trasferta e partecipazione ai Campionati italiani

#### SLALOM

- 08/09 Luglio - CAMPIONATO ITALIANO JUNIORES - Mezzana
- 10/11 Giugno - CAMPIONATO ITALIANO U23 - Merano
- 26 Agosto - CAMPIONATO ITALIANO ASSOLUTO - Ivrea
- 9/10 Settembre – CAMPIONATO ITALIANO RAGAZZI/MASTER - Valstagna

#### SLALOM

L'Indennità di Trasferta è erogata ai concorrenti che gareggiano nella categoria Ragazzi/e, Junior, Under 23 e Senior, che si sono classificati entro il 20% del *risultato* (tempo + penalità) del primo arrivato.

- Indennità Chilometrica €/km: 0,04. L'indennità chilometrica è calcolata sul singolo atleta computato una sola volta per ogni Campionato. La distanza chilometrica è determinata dal solo viaggio di andata ed è calcolata secondo i parametri indicati nella Guida Autoroute tenendo per estremi la località indicata sede dell'Affiliato e la località indicata sul Bando di Gara.
- Premio Classifica: € 9,00. Il Premio Classifica erogato a ciascun equipaggio classificato e ne può beneficiare anche più volte lo stesso atleta nel medesimo Campionato.

Agli Affiliati i cui atleti beneficiano dell'Indennità di Trasferta è erogata l'indennità Accompagnatore data da una somma di pari importo all'indennità chilometrica indipendentemente dal numero di atleti beneficiari dell'Indennità di Trasferta.

Ai primi tre equipaggi classificati in ciascuna prova, sia nella la Gara individuale che nella Gara a Squadre, sono attribuiti i seguenti premi medaglia:

- al 1° equipaggio classificato: € 16,00;
- al 2° equipaggio classificato: € 11,00;
- al 3° equipaggio classificato: € 6,00.

NOTA: sia per la discesa che per lo slalom a tutte le Società degli atleti classificati oltre le suindicate percentuali non compete alcun rimborso.

## 11. REGOLAMENTO CAMPIONATO DI SOCIETÀ 2017 SLALOM

### 11.1 CAMPIONATO DI SOCIETÀ'

Nella stagione 2017 il Campionato Italiano di Società è assegnato all'affiliato che ha conseguito il miglior punteggio nella classifica compilata in base alla somma dei punteggi di merito conseguiti in ciascuna gara inserita nel Circuito Nazionale Campionato Italiano di Club. Tali punteggi di merito sono ottenuti dalle classifiche delle gare individuali.

- Tutti gli atleti classificati prenderanno il punteggio indicato nella tabella sottostante a un coefficiente dato dal numero totale dei classificati in quella gara diviso per la costante 1,2 .

Posizione in classifica	Punti Classifica per K1 e C1 (cfr. allegato A)	Punti classifica per C2 (cfr. allegato A)
1°	12	18
2°	10	15
3°	9	12
4°	8	10
5°	7	9
6°	6	8
7°	5	7
8°	4	6
9°	3	5
≥10°	2	3

Tali punteggi determinano le seguenti classifiche:

- CLASSIFICA CANOAGIOVANI: che somma i punteggi ottenuti nelle categorie Allievi/e A/B e Cadetti/e A/B e Ragazzi/e.
- CLASSIFICA ASSOLUTA che somma punteggi calcolati nelle tre classifiche precedenti.

Gli affiliati che si classificano nella prima posizione nella Classifica “Canoa Giovani” e “Assoluta” sono premiati con i rispettivi Trofei.

Gli affiliati che si classificano nelle prime 3 posizioni nella Classifica Assoluta e Canoagioavani saranno premiati con un Trofeo e il 1° classificato riceve anche il Diploma di Campione Italiano per Società 2017.

*Esempio: nella gara K1 Ragazzi risultano classificati 15 concorrenti: al primo classificato è attribuito il seguente punteggio:*

$$12x \frac{15}{1,2} = 150 \text{ punti}$$

### 11.2 CONTRIBUTO TRASPORTO IMBARCAZIONI

Per il tramite dei Comitati/Delegati Regionali alle Società che si consorziano (almeno tre) per il trasporto delle imbarcazioni in occasione dei Campionati Italiani, Gare Nazionali per le distanze di oltre 500 km o provenienti dalle isole verrà riconosciuto alla Società delegata al trasporto un rimborso di E.500,00 (con l'uso del traghetto) e E.300,00 (senza uso del traghetto).

### 11.3 GARE A SQUADRE CADETTI

I Comitati Organizzatori potranno inserire nel programma di gara le gare a squadre CADETTI; senza punteggio federale. Le squadre potranno esser MISTE (maschi e femmine) e potranno esser formate da atleti della stessa società appartenenti alle categorie Cadetti. Per la categoria Allievi vale quanto già presente nel codice di gara (1.13).

## 12. SERVIZI E CONTRIBUTI ORGANIZZAZIONE GARE 2017

*Erogati dalla Federazione*

DATA	LOCALITA'	DENOMINAZIONE GARA	CATEGORIE	ORGANIZZAZIONE	NOTE
<b>MARZO</b>					
11/03	Subiaco	Gara interregionale SUD	JS	Canoanium C. Subiaco	Giudici arbitri, materiale premiazione e contr.€ 350
12/03	Subiaco	Gara interregionale SUD	ACRM	Canoanium C. Subiaco	Giudici arbitri, materiale premiazione e contr.€ 350
<b>APRILE</b>					
01/04	Casalecchio di Reno (BO)	Gara interregionale NORD	JS	C.C. Bologna	Giudici arbitri, materiale premiazione e contr.€ 350
02/04	Casalecchio di Reno (BO)	Gara interregionale NORD	ACRM	C.C. Bologna	Giudici arbitri, materiale premiazione e contr.€ 350
08/04	Subiaco	Gara Naz. 1° Prova Camp. Italiano Club	tutte	Canoanium C. Subiaco	Giudici arbitri, materiale premiazione e contr.€ 600
09/04	Subiaco	Gara Naz. 2° Prova Camp. Italiano Club	tutte	Canoanium C. Subiaco	Giudici arbitri, materiale premiazione e contr.€ 600
<b>MAGGIO</b>					
06/05	Limena	Gara Nazionale	JS	Canoa Club Padova Limena	Giudici arbitri, materiale premiazione e contr.€ 600
07/05	Limena	Gara Nazionale	ACRM	Canoa Club Padova Limena	Giudici arbitri, materiale premiazione e contr.€ 600
20/05	Terni Papigno	Gara Nazionale	J S qual.	G.C. Terni - C.C. Le Marmore	Giudici arbitri, materiale premiazione e contr.€ 600
21/05	Terni Papigno	Gara Nazionale	J S finale	G.C. Terni - C.C. Le Marmore	Giudici arbitri, materiale premiazione e contr.€ 600
27/05	Vobarno	Gara Naz. 3° Prova Camp. Italiano Club	JS	Canoa Club Brescia	Giudici arbitri, materiale premiazione e contr.€ 600



28/05	Vobarno	Gara Naz. 4° Prova Camp. Italiano Club	ACRM	Canoa Club Brescia	Giudici arbitri, materiale premiazione e contr.€ 600
<b>GIUGNO</b>					
10-11/06	Merano	Campionato Italiano U23	JS U23	Sport Club Merano	Giudici arbitri, materiale premiazione e contr. € 1.600
24/06	Cassino	Gara interregionale SUD	JS	CUS Cassino	Giudici arbitri, materiale premiazione e contr.€ 350
25/06	Cassino	Gara interregionale SUD	ACRM	CUS Cassino	Giudici arbitri, materiale premiazione e contributo € 350
<b>LUGLIO</b>					
8-9/07	Mezzana	C.I. Junior	JS	Rafting Club Val di Sole	Giudici arbitri, materiale premiazione e contributo € 1.600
15/07	Cuneo	Gara Nazionale 5° Camp. Italiano Club	JS	Cuneo Canoa	Giudici arbitri, materiale premiazione e contributo € 600
16/07	Cuneo	Gara Nazionale 6° Camp. Italiano Club	ACRM	Cuneo Canoa	Giudici arbitri, materiale premiazione e contr.€ 600
<b>AGOSTO</b>					
26/08	Ivrea (ITA)	Campionati Italiani Assoluti	S	Ivrea CC	Giudici arbitri, materiale premiazione e contr. € 2.250
<b>SETTEMBRE</b>					
9-10/09	Valstagna	Campionato Italiano Ragazzi e Master + Gara Nazionale	R M + G.N. JS	CCK Valstagna	Giudici arbitri, materiale premiazione e contr. € 1.600
<b>OTTOBRE</b>					
14/10	Sacile	Gara Nazionale 7° Camp. Italiano Club	JS	Canoa Club Sacile	Giudici arbitri, materiale premiazione e contr.€ 600
15/10	Sacile	Gara Nazionale 8° Camp. Italiano Club	ACRM	Canoa Club Sacile	Giudici arbitri, materiale premiazione e contr.€ 600

### 13. GARE GIOVANILI / ECA JUNIOR SLALOM CUP 2017-01-10

La partecipazione al circuito gare dell'ECA è riservata alle rappresentative dei Comitati Regionali e dei Club Affiliati FICK, per le categorie Under 14 e Under 18. I Comitati Regionali che parteciperanno ad almeno 3 gare della JUNIOR ECA SLALOM CUP con un numero minimo di 6 atleti tra le categorie Under 14 e Under 18 per gara, avranno un premio/rimborso spese di viaggio di € 500,00. A tutti gli atleti che parteciperanno come rappresentative nazionale o societarie alle gare del team "speranze" all'estero, verrà assegnato il punteggio come allegato A dello Statuto Federale - Internazionali all'estero per società.

### 14. PREMI

#### PER LE GARE NAZIONALI

- la FICK fornisce ai comitati organizzatori le medaglie per i concorrenti classificati ai primi 3 posti nelle categorie Allievi/e A/B, Cadetti/e A/B, Ragazzi/e, Junior, Senior, Master.

#### PER I CAMPIONATI ITALIANI

- la FICK fornisce ai comitati organizzatori le medaglie per i tutti concorrenti 1°, 2° e 3° classificati nelle categorie Ragazzi/e, Junior, Under 23, Senior, Master. Ai vincitori viene anche consegnata la Maglia di Campione d'Italia 2017, il diploma personale, Trofei e diplomi alle Società presso cui sono tesserati.

**PER GARE INTERNAZIONALI CHE SI SVOLGONO IN ITALIA**

- I Comitati Organizzatori devono provvedere, oltre alle spese relative ai servizi indicati dal Codice di Gara, alle diarie e alle spese di trasferta per i Giudici Arbitri, alle spese per il servizio di cronometraggio e per il servizio classifiche, alle spese per l'acquisto dei premi (cfr. delibera del C.F. n.190/09). Qualora tali gare si svolgessero in concomitanza con gare bandite dalla FICK, le spese relative ai giudici arbitri sono sostenute dalla Federazione.

**15. PROGRAMMA 2017-2020 - PROGETTO OLIMPICO TOKIO 2020***PROPOSTA DELLA DIREZIONE TECNICA SLALOM DANIELE MOLMENTI*

Dal Programma di Attività 2017 si evince una organizzazione federale slalom nuova, con diversi componenti nello staff tecnico, medico e collaborativo. Per la prima volta si vuole proporre un protocollo medico-atleta-tecnico-direzione tecnica che vuole garantire una continua analisi prestazionale per monitorare quali aspetti tecnici, fisici e mentali stanno crescendo e quali calando durante la programmazione. In modo quindi analitico si analizzerà l'efficacia della preparazione specifica e personalizzata e si avrà quindi modo di modificare i trend negativi prima di accorgersene all'accadimento della negatività. L'equilibrio infatti tra le qualità premia maggiormente rispetto a singole caratteristiche eccellenti.

Da questo principio generale, si vuole poi dividere in due macro progetti le programmazioni olimpiche concentrandoci sugli atleti già di alto livello e su chi a divenire. In una ci si concentrerà sulle risorse attuali e come renderle maggiormente efficaci, su l'altra cercheremo di aumentare le risorse "ideali" per far crescere il movimento nazionale di alto livello, ora in un momento di down numerico.

**PROGETTO TOKIO 2020**

Gennaio 2017, atleti P.O.:

*K1M - GIOVANNI DE GENNARO (CS CARABINIERI)*

*K1W - STEFANY HORN (MARINA MILITARE)*

Gli atleti già di alto livello vengono da un quadriennio concluso con dei settimi posti alla finale olimpica che dimostra un preparazione efficace ma non vincente. Dalle mie analisi non si denotano carenze fisiche o tecniche degli atleti, ma riguardano invece la mancanza del controllo emotivo che decresce la sincronia agonistica aumentando la percentuale di errore. È chiaro che con questi atleti non possiamo intervenire in un drastico cambiamento di metodo, ma andremo a lavorare sui loro punti di forza rendendoli consapevoli e disponibili nei momenti di performance sotto alto stress emotivo concentrandoci sugli aspetti psicologici sportivi.

Un modo per agire su questi aspetti è, oltre all'analisi proposta dalla programmazione federale, l'affiancamento di sparring partner di alto livello (nazionali ove possibile o stranieri) e la completa disponibilità a seguirli costantemente. La presenza costante viene agevolata dal progetto **CENTRO FEDERALE E OLIMPICO DI IVREA** che permetterà di avere un polo agonistico di altissimo livello in Italia (finalmente!) con supporto costante dei tecnici federali, supporto medico (presenza di un centro medico già in convenzione) e supporto logistico (ostello, cucine, palestre, uffici, etc).

Gennaio 2017, atleti di I.N. (interesse nazionale):

*C1M - ROBERTO COLAZINGARI (CS CARABINIERI)*

*K1M - JAKOB WEGER (SC MERANO)*

*C1M - RAFFAELLO IVALDI (CC VERONA)*

*K1M - ZENO IVALDI (CC VERONA)*

*C1M - PAOLO CECCON (CCK VALSTAGNA)*

Diversa analisi viene fatta invece per una lista di atleti più giovani che hanno dimostrato numeri da alto livello nelle categorie giovanile ma che non hanno ancora fatto quel salto di qualità tecnica da renderli performanti nelle categorie assolute.

Per questa categoria il lavoro si imposterà sullo stabilizzare la tecnica di base per avanzare successivamente alle più alte performance grazie all'aumento delle ore/canale artificiale, concentrandoci quindi sulla quantità di lavoro in acqua mossa ad alto livello tecnico. Riteniamo che tutti loro hanno l'educazione e la attitudine giusta per arrivare a Tokio ad alto livello o comunque di grande supporto agli altri atleti già P.O.

### **CANADESE FEMMINILE**

La categoria C1 femminile avrà un programma dedicato e strutturato in raduni nel territorio nazionale con i tecnici di più alto livello per l'addestramento dalla disciplina base fino all'alto livello concentrandosi soprattutto sulla formazione dei tecnici societari. Partendo con quasi sei anni di ritardo rispetto le nazioni ad oggi più forti, l'obiettivo è quello della qualifica olimpica.

### **CRITICITA' DA AFFRONTARE**

Le criticità da affrontare si basano sulla mole di lavoro previsto che deve considerare la presenza quotidiana di un tecnico federale con gli atleti e l'analisi esterna e continua. La mancanza di tecnici formati è il primo grande problema che verrà affrontato con una formazione insistente e dedicata a tutti i giovani tecnici che vogliono impegnarsi. Allo stesso modo, si cercherà di lavorare per i distacchi dei tecnici non in organico degli enti militari. Infine la mancanza di un canale completamente artificiale verranno comunque aumentate le ore di allenamento all'estero.

Si propone infine la possibilità di incontrare la preparazione olimpica almeno 2 volte l'anno per riportare i risultati di metodo e integrare richieste o necessità con una relazione dedicata al progetto.

### **DANIELE MOLMENTI**

*Direttore Tecnico SLALOM*

*F.I.C.K.*



## SETTORE CANOA SLALOM

ANNO 2017 – FEDERAZIONE ITALIANA CANOA KAYAK