



**PROGRAMMA DI  
ATTIVITÀ 2021  
SQUADRE NAZIONALI**

**SETTORE  
PARACANOA**

## Sommario

<b>1 – DIREZIONE SPORTIVA E TECNICA .....</b>	<b>3</b>
1.1    DIREZIONE SPORTIVA .....	3
1.2 – FUNZIONI E INCARICHI.....	3
1.3 – ORGANIGRAMMA FUNZIONALE .....	4
1.4 – SQUADRE NAZIONALI .....	5
<u>1.4.1 – FUNZIONI SVOLTE DALLE UNITÀ ORGANIZZATIVE .....</u>	<u>5</u>
<u>1.4.2 – FUNZIONI E ORGANIZZAZIONI DEGLI INCARICHI .....</u>	<u>5</u>
<b>2 – VISITE DI CLASSIFICAZIONE .....</b>	<b>7</b>
2.1 – CALENDARIO VISITE DI CLASSIFICAZIONE.....	7
2.2 – MASTER LIST .....	7
<b>3 – ATTIVITA’ SQUADRE NAZIONALI E SQUADRA PARALIMPICA.....</b>	<b>8</b>
3.1 – CALENDARIO RADUNI COLLEGIALI.....	8
3.2 – ATTIVITÀ PRESSO LE SOCIETÀ DI INTERESSE PARALIMPICO.....	8
3.3 – CRITERI SELETTIVI 2021 SQUADRA NAZIONALE J/S GARE INTERNAZIONALI.....	8
<b>4 – CANOAGIOVANI - PARACANOA .....</b>	<b>10</b>
<b>5 – STAFF SANITARIO - RUOLI E COMPITI .....</b>	<b>10</b>
<b>6 – ALLEGATO - A .....</b>	<b>11</b>

## 1 – DIREZIONE SPORTIVA E TECNICA

### 1.1 DIREZIONE SPORTIVA

#### **PRESIDENTE FEDERALE**

- Luciano Buonfiglio

### 1.2 – FUNZIONI E INCARICHI

#### DIREZIONE TECNICA PARACANOA (DTP)

##### **Direttore Tecnico:**

- Stefano Porcu

##### **Collaboratori Tecnici Federali:**

- Marco Mittino (Mergozzo Canoa Club) – Referente Settore Va'a
- Andrea Dante (CC Ferrara) – Referente Settore Kayak
- Gianni Anderlini (C.Mutina) – Referente Settore Logistico e Tecnologo
- Paolo Pani (CKS Le Saline)

##### **Collaboratori T.F. a supporto degli atleti qualificati per Tokyo 2021:**

- Matteo Tontodonati (Veronica Silvia BIGLIA – C.U.S Torino)
- Ilario Passerini (Estaban Gabriel FARIAS – C.L. BISSOLATI)

##### **Tecnici Societari:**

- Tecnici societari degli atleti convocati, senza indennizzo giornaliero.
- Tecnici societari, senza indennizzo giornaliero.

##### **Coordinamento Logistico:**

- Centro Federale e Settore Tecnico Paracanoa

#### UNITÀ SCIENTIFICA DI SUPPORTO (USS)

**Medico Federale:** Dott. Antonio Gianfelici

**Classificatori:** Dott.ssa Federica Alviti (class. Medico-ICF internazionale) – Diego Dogà (class. Tecnico ICF internazionale) - Matteo Tontodonati (class. Tecnico-ICF nazionale) – Eduard Rotaru (class. Medico-ICF nazionale) - Prisca Celestini (class. Medico-ICF nazionale) – Andrea Dante (class. Tecnico-ICF nazionale)

**Nutrizionista:** da incaricare in funzione delle necessità.

**Fisioterapia, interventi preventivi e riabilitativi:** Prisca Celestini

**Valutazione Funzionale, Ricerca e Consulenza Metodologica e Medicina Sportiva:** Equipe Laboratorio di medicina dello Sport dell'Università degli Studi di Torino/Roma

**Psicologo** – da incaricare in funzione delle necessità.

**Centro Studi Ricerca e Formazione** – Prof. Rodolfo Vastola consulenza e comunicazione metodologie degli allenamenti, elaborazione risultati e dati;

**Consulenza Tecnologica** – Centro Protesi Budrio (CIP)

**Ricerca ed Analisi Medica:** Dott.ssa Federica Alviti

**Ricerca ed Analisi tecnica:** Diego Dogà

**Tecnico Ortopedico:** Adattamenti Tecnologie (Protesi-seggolini adattati) da incaricare in funzione delle necessità.

**Tecnici Adattamenti Tecnologie:** Onerace Srl (Area centro e sud Italia) e Campari World Srl (nord Italia).

**Tecnico Consulente Tecnologie:** Girardi Giorgio

#### SISTEMA TECNICO TERRITORIALE (STT)

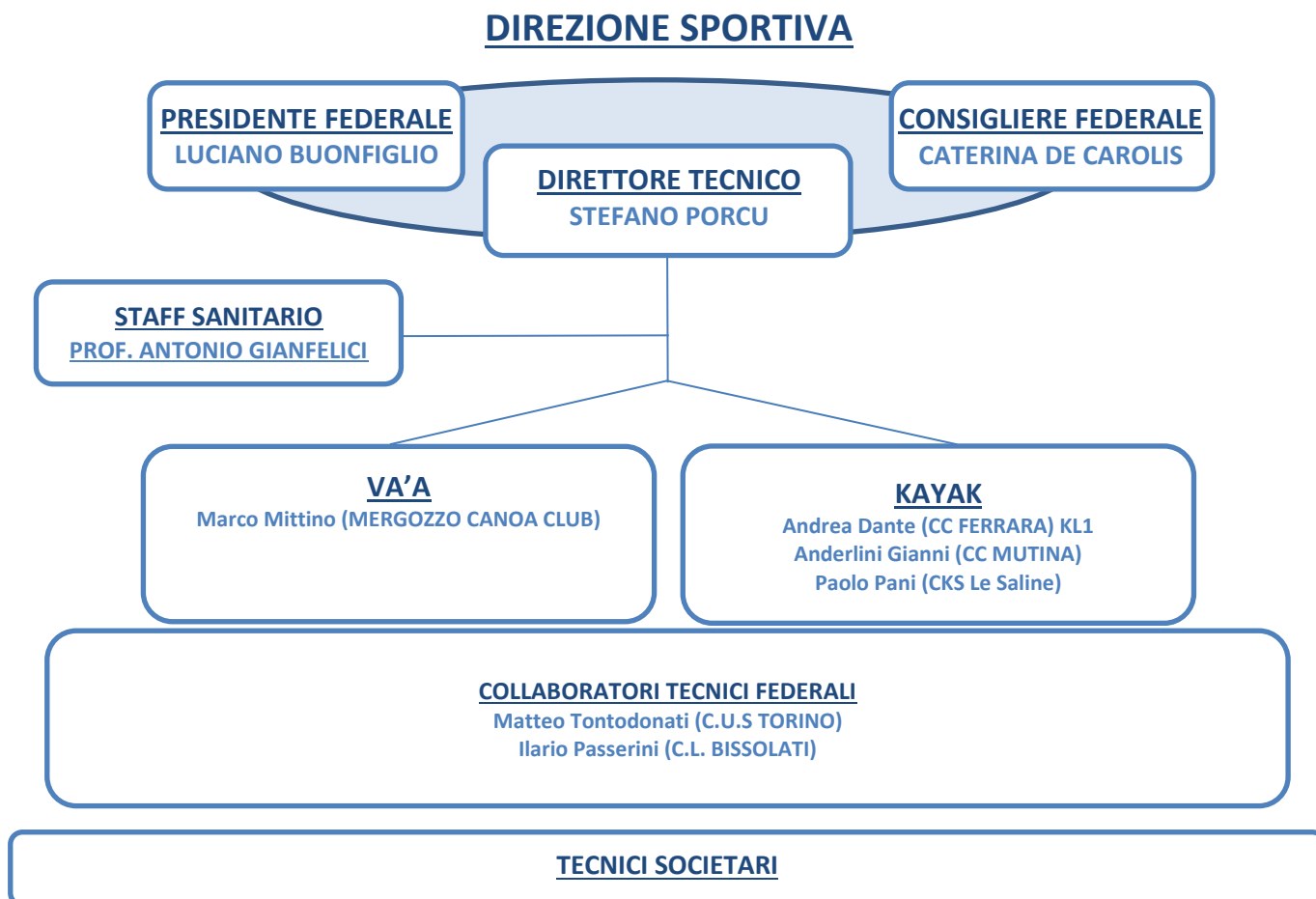
**Società degli atleti di interesse nazionale** - rapporti regolari bilateralmente anche attraverso "Accordi/Patti di Collaborazione"

**Tecnici societari** – Il DT tecnico potrà convocare, sulla base delle esigenze tecniche e in previsione della crescita formativa dei tecnici Paracanoa, i tecnici societari anche come Collaboratori tecnici Societari.

**Visite Staff Tecnico** – saranno programmate visite dello Staff Tecnico presso le società, al fine dedicare ancora maggior attenzione agli atleti di interesse nazionale e contribuire alla crescita di nuove realtà.

## 1.3 – ORGANIGRAMMA FUNZIONALE

Il Presidente, ai sensi dell'Art. 31, comma 2 dello Statuto Federale, ha la responsabilità tecnico sportiva della Federazione, tutte le funzioni connesse a tale compito sono svolte, sentito il Consiglio federale, anche attraverso le specifiche Direzioni Sportive di Settore, la cui composizione è successivamente definita:



## 1.4 – SQUADRE NAZIONALI

### 1.4.1 – FUNZIONI SVOLTE DALLE UNITÀ ORGANIZZATIVE

#### **DIREZIONE SPORTIVA**

Ai sensi dell'art. 31, comma 2 dello Statuto federale la Direzione Sportiva (DS) di ogni Disciplina e/o Settore è sotto la diretta responsabilità dal Presidente Federale, che delega le funzioni operative alla rispettiva Direzione Tecnica (DT). Le DS, hanno una composizione variabile e normalmente sono formate dal Presidente, dal Consigliere Federale Responsabile, dal Direttore Tecnico o dal Coordinatore Responsabile della singola DTN. Per argomenti che coinvolgono più settori, la composizione eventualmente è allargata e comprende tutti i componenti eventualmente interessati (dirigenti e tecnici).

#### **DIREZIONE TECNICA (DT)**

La Direzione Tecnica (DT) costituisce l'unità operativa apicale di ogni attività tecnica federale. La Direzione Tecnica Nazionale (DT) opera autonomamente, ma anche sinergicamente, svolgendo azioni dirette al generale innalzamento delle capacità sportive delle rispettive discipline e dei settori ad esse collegati, con lo scopo di ottimizzare i livelli prestativi delle rappresentative FICK nelle competizioni internazionali e segnatamente ai Giochi Olimpici, ai Giochi Paralimpici, ai Campionati Mondiali ed ai Campionati Europei. Le singole DT, per i necessari apporti tecnici, tecnologici e scientifici, svolgono questo ruolo avvalendosi di collaborazioni, già definite globalmente Unità Scientifica di Supporto (USS). Tra queste, quelle interne alla FICK e quelle rese disponibili dal CONI e dal CIP, ma anche altre organizzazioni/enti e/o figure professionali capaci di garantire adeguata consulenza. La Direzione Tecnica, infine, coinvolgendo pienamente tutto il potenziale "Canoa Italia" - Società, atleti con i loro allenatori e strutture tecniche decentrate (STT) - svolge la propria azione in sincronia e piena integrazione col Sistema Tecnico Territoriale (STT).

#### **UNITÀ SCIENTIFICA DI SUPPORTO (USS)**

Specificata per ogni Disciplina, l'USS è costituita per razionalizzare e rendere il più efficace possibile le azioni. Le singole Unità, oltre che comprendere tutti i partner istituzionali come l'Istituto di Medicina e Scienza dello Sport del Coni (IMSS) e le Scuole Regionali dello Sport, coinvolgono e rendono disponibili per le DT e per tutto il Sistema Tecnico Territoriale, diverse risorse interne ed esterne, come: Il Centro Studi, Ricerca e Formazione FICK, gli Staff Sanitari FICK, le Strutture Universitarie eventualmente convenzionate, nonché esperti per le specifiche consulenze tecnologiche e scientifiche. Altro contributo e importante fattore di crescita è costituito dalle attività previste dal Piano della Formazione, considerato anche utile strumento di informazione e aggiornamento dei quadri tecnici e dirigenziali.

#### **SISTEMA TECNICO TERRITORIALE (STT)**

Più che un supporto, il Sistema Tecnico Territoriale rappresenta l'asse portante dell'intero impianto sportivo federale, capace di sostenere l'attività di base e quella di medio alto livello. In quanto tale, il STT alimenta costantemente le Squadre Nazionali chiamate a rappresentare la FICK. Il Sistema composto dalle Società e dalle organizzazioni territoriali già costituite e operanti in macro-aree, i STT, è parte integrante delle attività tecniche federali di vertice. In particolare il STT sarà parte attiva nei processi di preparazione, selezione, consulenza, formazione, controllo di tutti gli aspetti connessi al risultato tecnico sportivo.

### 1.4.2 – FUNZIONI E ORGANIZZAZIONI DEGLI INCARICHI

#### **DIRETTORE TECNICO**

In armonia con le indicazioni del Presidente, della Direzione sportiva e del Consiglio Federale ed in conformità alle finalità di perseguire un generale elevamento dei livelli tecnici e prestativi dell'intero ambito/settore di competenza, pianifica la programmazione delle attività, fornendo esplicite indicazioni metodologiche ed organizzative in ordine della preparazione delle squadre/rappresentative nazionali. Coordina i rapporti tra i vari Responsabili tecnici, i Collaboratori Tecnici e i Tecnici societari eventualmente interessati dalle attività delle rappresentative/squadre nazionali. E' responsabile di tutti gli aspetti collegati alla preparazione degli atleti della nazionale o dei partecipanti alle attività collegiali federali, quindi all'organizzazione di raduni, stage, test, sia a livello centrale che, se direttamente organizzati, sul territorio o all'estero. E' responsabile della partecipazione delle rappresentative di settore ufficiali FICK alle competizioni internazionali, in particolare in ordine: alle iscrizioni, alle modalità di partecipazione e ai risultati, nonché al controllo interno

ed ai i report valutativi finali. Il Direttore Tecnico è nominato dal Consiglio federale, la sua prestazione è regolata da un contratto. Durante le gare valedoli come Campionati Italiani il Direttore Tecnico sarà autorizzato a presenziare, al fine di essere costantemente aggiornato sul panorama della Paracanova e per valutare direttamente la condizione atletica e tecnica degli atleti di interesse nazionale, migliorando la sinergia con le società.

#### **RESPONSABILI TECNICI FEDERALI**

Sono gli allenatori che, insieme al Direttore Tecnico e in totale accordo alle sue direttive, curano gli aspetti tecnici, metodologici, organizzativi relativi agli allenamenti collegiali, alla partecipazione alle gare internazionali e alle finalità di crescita tecnica e prestativa dell'intero ambito/settore di competenza. Possono, su esplicito mandato del Direttore Tecnico, essere espressamente delegati a rappresentarlo in occasioni di raduni, stage, test e gare e, pertanto, in questo caso svolgere le sue funzioni. Devono rapportarsi, anche attraverso esplicite azioni di coordinamento, con i Collaboratori Tecnici societari e con i Tecnici societari eventualmente chiamati ai raduni e/o alle gare internazionali. I Responsabili Tecnici Federali sono nominati dal Consiglio Federale e di norma le loro prestazioni sono regolate da un contratto o comunque, da eventuali altre disposizioni approvate dal Consiglio Federale (compreso l'ammontare di eventuali diarie giornaliera).

#### **COLLABORATORI TECNICI FEDERALI**

Sono nominati dal Consiglio Federale, chiamati dal Direttore Tecnico, limitatamente a specifiche attività (raduni collegiali e gare), a collaborare con la Direzione Tecnica e con i Responsabili Tecnici Federali. Insieme a questi ultimi condividono le diverse fasi delle attività alle quali partecipano sia a livello di programmazione che in fase attuativa e operativa. I Collaboratori Tecnici Federali sono convocati su richiesta del Direttore Tecnico, ed essendo funzionali alle attività, percepiscono una diaria di €. 75,00 definita dal Consiglio Federale o da eventuali altre disposizioni approvate dal Consiglio stesso. I loro spostamenti avvengono su convocazione e prevedono il rimborso spese, il vitto e il pernottamento, secondo le modalità indicate sulla convocazione medesima.

#### **TECNICI DI SOCIETÀ**

Sono i tecnici di società che, su convocazione federale o anche per specifica richiesta delle società, se autorizzata, partecipano alle attività tecniche federali (raduni e/o gare) e pertanto collaborano con i tecnici federali, rendendosi disponibili per la buona riuscita delle attività alle quali partecipano. I Tecnici di Società, quando vengono convocati dalla Federazione, hanno diritto al rimborso delle spese di viaggio, al vitto e al pernottamento, secondo le modalità stabilite in convocazione. Anche se convocati i Tecnici Societari non percepiscono l'indennizzo giornaliero. Quando le società richiedono la convocazione dei loro tecnici, la partecipazione, comunque subordinata all'approvazione del Direttore Tecnico, avverrà a totale carico (viaggio, vitto e pernottamenti) della società richiedente.

#### **COLLABORATORI LOGISTICI (non in organigramma)**

I collaboratori logistici sono convocati principalmente per mansioni di trasporto, gestione imbarcazioni e materiale tecnico/sportivo. Devono essere regolarmente tesserati. Le loro prestazioni sono regolate da un contratto o da singole convocazioni in base dell'esigenza delle squadre nazionali. Percepiscono uno specifico indennizzo giornaliero (diaria) di €. 50,00 definito dal Consiglio Federale tranne che per coloro il cui rapporto è regolato da un contratto. I loro spostamenti avvengono su convocazione e prevedono il rimborso spese, il vitto e l'alloggio, secondo le modalità indicate sulla convocazione medesima.

## 2 – VISITE DI CLASSIFICAZIONE

### 2.1 – CALENDARIO VISITE DI CLASSIFICAZIONE

Al fine di poter partecipare alle manifestazioni nazionali e regionali previste dai rispettivi calendari, tutti gli atleti di Paracanoa non ancora classificati dovranno sottoporsi alle visite di classificazioni in linea con le nuove disposizioni previste dal regolamento ICF (Paracanoe Classification Rules & Regulations approvato dall'IPC nel gennaio 2015). Sarà, inoltre, obbligatorio predisporre l'Equipment Passport (allegato A) per ciascun atleta, da consegnare preventivamente alla commissione classificatrice.

A seguito delle variazioni del regolamento tecnico Paracanoa (Del. N° 78/16), coloro che non rientrano nelle classi del regolamento ICF 2015 dovranno sottoporsi alle classificazioni per l'assegnazione delle nuove categorie (K ITA 1/2/3, V ITA 1/2/3).

Le visite di classificazione verranno effettuate dalla Commissione Classificatrice nelle seguenti date:

<u>LUOGO</u>	<u>DATA</u>
Mestre	16-17 Gennaio
Firenze	6-7 marzo
Milano	24-25 Aprile (Selezione)
Revine Lago - Tarzo	24-25 Luglio

Possono essere classificati solo atleti che hanno preventivamente regolarizzato il tesseramento per l'anno in corso, e in regola con il certificato medico per l'attività sportiva agonistica per lo sport della Canoa.

I dettagli di ciascuna visita di classificazione (orari, documentazione medica da presentare, costo e modalità di pagamento della visita, etc.) saranno comunicati anticipatamente dall'ufficio competente mediante una comunicazione a tutte le società affiliate alla FICK.

Si rammenta che le visite di classificazione saranno effettuate da un classificatore medico e da un classificatore tecnico, come previsto dal regolamento ICF solo per fini sportivi e per lo sport della Canoa, e si svolgeranno solo se verrà raggiunto un numero minimo di richieste.

Qualora pervenissero, alla segreteria federale, un numero congruo di richieste, in coordinamento con la disponibilità dei classificatori tecnici e medici, saranno organizzate ulteriori visite di classificazioni nelle sedi e date più opportune.

*La federazione si propone di formare nuovi classificatori tecnici o medici qualora ci fossero interessati, purché abbiamo i requisiti minimi di partecipazione richiesti dai Classificatori Internazionali e definiti dalla Direzione Tecnica.*

### 2.2 – MASTER LIST

Dal 2017 è stata redatta una master list contenente lo status della classificazione, pertanto coloro che non saranno presenti in essa e non avranno lo status confermato, dovranno sottoporsi alle visite di classificazione per poter gareggiare nel 2021.

Tutti gli atleti che intendono gareggiare nel Va'a nel 2021 dovranno obbligatoriamente rifare la visita di classificazione ad eccezione di quelli in stato di "confermato" all'interno della Master List, pubblicata sul sito federale.

Per eventuali chiarimenti è possibile rivolgersi all'ufficio preposto: [paracanoa@federacanoa.it](mailto:paracanoa@federacanoa.it)

### 3 – ATTIVITÀ SQUADRE NAZIONALI E SQUADRA PARALIMPICA

La direzione Tecnica, in accordo con la Direzione Sportiva, per la stagione 2021 ha programmato un percorso specifico per la squadra nazionale ed un percorso finalizzato per la squadra Paralimpica, intesa come coloro che hanno già ottenuto la qualifica.

#### 3.1 – CALENDARIO RADUNI COLLEGIALI

DATA	LOCALITÀ	DENOMINAZIONE
4-24 gen	Cagliari	Raduno Collegiale
1-21 feb	Cagliari	Raduno Collegiale
1-21 mar	Cagliari	Raduno Collegiale
1-22 apr	Cagliari	Raduno Collegiale
3-11 mag	Milano	Rad. pre gara - Szeged
12-16 mag	SZEGED	2021 ICF PARACANOE WORLD CUP 1 (PARALYMPIC QUALIFIER)
31 mag -2 giug	Milano	Rad. pre gara - Duisburg
3-6 giug	DUISBURG	2021 ECA PARACANOE EUROPEAN CHAMPIONSHIPS
14 giu -4 lugl	Cagliari - Milano	Raduno Collegiale
18 lug-8 ago	Cagliari - Altra sede	Rad. S.Q - Tokyo
16 ago -1 sett	Cagliari - Milano	Raduno Collegiale
2-4 sett	TOKYO	TOKYO 2020 PARALYMPIC GAMES - PARACANOE
12-14 set	Milano	Rad. pre-gara - Copenaghen
15-19 set	COPENHAGEN	2021 ICF PARACANOE WORLD CHAMPIONSHIPS
12-20 dic	Cagliari	Raduno Collegiale

\* i tecnici societari degli atleti convocati sono invitati a partecipare ai raduni collegiali a proprie spese, salvo diversamente indicato in convocazione.

\*\* Per gli atleti non convocati sarà possibile partecipare ai raduni, a spese proprie, previa apposita richiesta ed approvazione della Direzione Tecnica.

#### 3.2 – ATTIVITÀ PRESSO LE SOCIETÀ DI INTERESSE PARALIMPICO

##### VISITE PRESSO LE SOCIETÀ:

In accordo con le esigenze degli atleti e delle società la Direzione Sportiva ha deciso di programmare interventi mirati presso le società, permettendo anche alle realtà emergenti di confrontarsi direttamente con la Direzione tecnica e lo staff federale. L'obiettivo è di seguire da vicino l'andamento del programma tecnico degli atleti di interesse paralimpico e verificare costantemente il loro stato di crescita, facendo questo sarà garantito loro la continuità del lavoro svolto.

#### 3.3 – CRITERI SELETTIVI 2021 SQUADRA NAZIONALE J/S GARE INTERNAZIONALI

##### REGOLAMENTO DELLE PROVE SELETTIVE:

La Direzione tecnica intende verificare mediante un programma di raduni e test mensili le potenzialità degli atleti interessati ai programmi federali, questo comunque non darà diritto a far parte della squadra Nazionale, ciò avverrà solo attraverso le prove selettive, che si atterranno al regolamento delle gare vigenti in Italia e, pertanto, nelle gare in K1 e V1 è d'obbligo l'utilizzo delle imbarcazioni con le caratteristiche indicate nel regolamento ICF.

##### MODALITÀ PARTECIPAZIONE: WORLD CUP 1 (Szeged -HUN) - EUROPEAN CHAMPIONSHIPS (Duisburg -GER)

La squadra verrà formata dal Direttore Tecnico, sentita la Direzione sportiva, sulla base delle prove effettuate durante le due prove selettive (sulla distanza dei 200 mt) che si svolgeranno a Milano il 24 e 25 aprile 2021. Ogni atleta potrà iscriversi sia alle prove selettive in K1, sia a quelle in V1. Se in una classe l'atleta, dopo le



prove selettive, risultasse il migliore in entrambe le prove (K1 – V1) sarà il Direttore Tecnico, sentita la Direzione Sportiva, a valutare in quali gare farlo partecipare.

Nel caso in cui in alcune classi si presentasse un solo atleta, la sua partecipazione alla World Cup 1 (Qualifica olimpica) e all'European Championships sarà subordinata al giudizio del Direttore tecnico, sentita la Direzione Sportiva.

Nel caso un atleta, classificato solo ed esclusivamente nelle classi di partecipazione alle paralimpiadi (K o V) ed in stato di confermato nella Master List ICF, non riuscisse a presentarsi per la selezione della qualifica per Tokyo per seri e motivati problemi, può far richiesta per essere valutato dalla Direzione Tecnica al fine di partecipare alla gara di Szeged valida per la qualificazione per le Paralimpiadi.

Sarà poi la Direzione Tecnica, sentita la Direzione Sportiva a stabilire come e dove valutarlo al fine di testare le sue potenzialità per un eventuale partecipazione alle selezioni per le Paralimpiadi di Tokyo 2020.

#### **MODALITÀ PARTECIPAZIONE: WORLD CHAMPIONSHIPS (Copenaghen – DAN)**

La squadra verrà formata dal Direttore Tecnico, sentita la Direzione sportiva, sulla base delle prove effettuate durante le due prove selettive (sulla distanza dei 200 mt) che si svolgeranno il 4 luglio 2021 a Milano.

Ogni atleta potrà iscriversi sia alle prove selettive in K1, sia a quelle in V1. Se in una classe l'atleta, dopo le prove selettive, risultasse il migliore in entrambe le prove (K1 – V1) sarà il Direttore Tecnico, sentita la Direzione Sportiva, a valutare in quali gare farlo partecipare.

Nel caso in cui in alcune classi si presentasse un solo atleta, la sua partecipazione sarà subordinata al giudizio del Direttore tecnico, sentita la Direzione Sportiva.

#### **MODALITÀ PARTECIPAZIONE: TOKYO 2020 PARALYMPIC GAMES**

La formazione della squadra sarà solamente per coloro che rientrano nella classe e nelle categorie di imbarcazione per le Paralimpiadi di Tokyo 2021 e, che siano confermati nello stato di classificazione o rivedibili con data pre-fissata oltre il 2021.

Per gli atleti che hanno qualificato la barca in occasione di Szeged 2019 (Farias, Mancarella, Biglia) non è confermata la partecipazione ai Giochi Paralimpici di Tokyo, sarà confermata solo se si piazzeranno nei primi 3 posti del Campionato Europeo di Duisburg. In caso contrario dovranno partecipare alla selezione che si terrà il 4 luglio 2021 a Milano. Per gli atleti che qualificheranno la barca a Szeged 2021 nelle quote residue, verrà confermata la partecipazione alle Paralimpiadi solo dopo la prova di selezione che si terrà il 4 luglio 2021 a Milano. Durante la selezione verranno effettuate due prove sui 200m, su base cronometrica, il tempo fatto registrare dovrà rientrare tra i primi 6 migliori tempi dell'ultimo mondiale 2019 e della World Cup di Szeged 2021.

Nel caso le condizioni meteo/o condizioni di salute (dimostrabili) precludessero il test, sarà il Direttore Tecnico, sentita la Direzione Sportiva, a valutare se far partecipare l'atleta alle Paralimpiadi di Tokyo.

<b>PROVE DI SELEZIONE</b>			
<b>DATA</b>	<b>LUOGO</b>	<b>DETTAGLIO</b>	<b>SPECIFICHE</b>
24-25/04/2021	Milano	Selezione World Cup e Campionati Europei	K1-V1 J/S
4/07/2021	Milano	Selezione Tokyo 2020 Paralympic Games e World Championships	K1-V1 J/S

#### **4 – CANOAGIOVANI - PARACANOA**

La Paracanoa dal 2021 è stata inserita anche all'interno del Canoa Giovani-Velocità. Per tutte le specifiche inerenti si rimanda al Programma Attività Velocità 2021.

#### **5 – STAFF SANITARIO - RUOLI E COMPITI**

##### **DOTT. ANTONIO GIANFELICI**

**Ruolo:** medico federale – Coordinamento e consulenza attività squadre nazionali

**Compiti:** previsti da regolamento sanitario ed in particolare assistenza sanitaria agli atleti di interesse nazionale, verifica certificazioni di idoneità, prevenzione e controlli antidoping comprese esenzioni a fini terapeutici, valutazione funzionale, contributo di studio e ricerca al centro studi federale, formazione ed aggiornamento atleti e tecnici, rapporti con centro CONI Servizi Acquacetosa, rapporti con FMSI, in particolare con coordinamento dei medici federali del CONI.

Elaborazione e gestione cartelle cliniche degli atleti (compresi esami e test) in collaborazione con i medici dei diversi settori, prevenzione patologie da sovraccarico funzionale, recupero funzionale degli atleti in raduno.

## 6 – ALLEGATO - A

**EQUIPMENT PASSPORT - FOR KAYAK/VA'A****ATLETA**

NOME	
COGNOME	
SOCIETÀ	

**CLASSE**

KL1	KL2	KL3	VL1	VL2	VL3	STATO		TIMONE	
						<i>Confermato</i>		Libero	Fisso
						<i>Review/Review with fixed date</i>			
						<i>New</i>			
						<i>In attesa di Classificazione</i>			

Canoa (modello e misura)

--

Misura della distanza tra la parte posteriore del seggiolino e la pedaliera:

--

NOTA: bisogna misurare dal centro del poggiatesta, dove la barra del timone passa attraverso, fino al centro della parte superiore del sedile. Facendo questo si dovrebbero evitare tutte le difficoltà di misurare intorno ad altri dispositivi di assistenza fissati nella barca.

Per quelli con footplates- solido si prega di segnare il punto centrale della pedana e misura là.

Gli atleti, che non usano un poggiatesta, non hanno bisogno di fare questa misura.

<p>Foto seduto in barca</p>	<p>Foto dell'atleta, testa e spalle</p>
<p>Foto degli eventuali supporti per le gambe</p>	<p>Foto della pedaliera</p>
<p>Foto dell'atleta in barca 1 Tutte le cinghie devono essere ben visibili</p>	<p>Foto dell'atleta in barca 1 Tutte le cinghie devono essere ben visibili</p>