



Protocollo anticontagio COVID-19

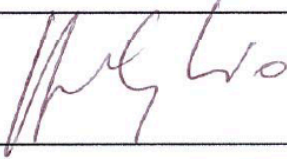
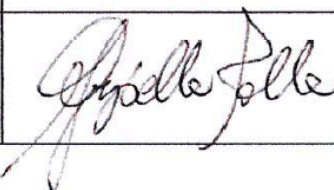
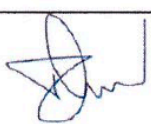
ASSEMBLEA ELETTIVA F.I.C.K.

19 settembre 2020

Fiera di Roma

Roma, 16.09.2020

Rev. 1.0

Rappresentante Legale <i>dr. Luciano Bonfiglio</i>	Responsabile del S.P.P. <i>ing. Graziella Palla</i>	Medico Competente <i>Dr. Fabio Menduni</i>
		

INDICE

1	SCOPO E CAMPO DI APPLICAZIONE	2
2	MODALITÀ DI SVOLGIMENTO	2
3	LUOGO DI SVOLGIMENTO	2
4	ORGANIZZAZIONE DEL PERSONALE	3
5	PROCEDURE.....	4
5.1	<i>Accesso</i>	4
5.2	<i>Accrediti</i>	5
5.3	<i>Assemblea</i>	5
5.4	<i>Distribuzione e consumo del lunch</i>	6
5.5	<i>Votazione</i>	6
5.6	<i>Fine evento</i>	6

Allegati

- cartellonistica COVID 19
- autodichiarazione
- planimetria del padiglione 10

1 SCOPO E CAMPO DI APPLICAZIONE

Il presente piano ha lo scopo di fornire indicazioni per la riduzione della probabilità di diffusione del contagio da Covid 19 in occasione dello svolgimento dell'assemblea elettiva della Federazione Italiana Canoa Kayak che si terrà il 19.09.2020 presso il padiglione 10 della Fiera di Roma.

Nell'elaborazione del protocollo si è tenuto conto delle "Linee guida per la riapertura delle Attività Economiche, Produttive e Ricreative", allegate al D.P.C.M. del 14/07/2020 e del "Rapporto ISS COVID 19, n. 32/2020" oltre al Protocollo elaborato da Fiera di Roma il 29.05.2020.

I contenuti del presente piano sono rivolti a tutti i partecipanti all'Assemblea Elettiva Ordinaria e quindi ai consiglieri uscenti, ai candidati, ai delegati, agli invitati e a tutto il personale della Federazione coinvolto nelle operazioni assembleari.

Il presente piano tiene conto di una presenza presunta di partecipanti in numero non superiore alle 500 persone, come da stima della Federazione basata sui dati storici.

2 MODALITÀ DI SVOLGIMENTO

L'Assemblea Elettiva Ordinaria si svolgerà nella giornata di venerdì 19.09.2020 e prevederà le seguenti fasi:

1. Accesso controllato all'area Fiera
2. Insediamento della Commissione di verifica Poteri
3. Ingresso dei delegati per ritiro degli accrediti e verifica dei poteri
4. Ingresso degli invitati/stampa
5. Svolgimento dell'assemblea con presentazione della Relazione di fine mandato del Presidente federale ed interventi dei delegati
6. Attività di distribuzione lunch
7. Operazioni di voto
8. Operazioni di conteggio

3 LUOGO DI SVOLGIMENTO

Le attività verranno svolte negli spazi espositivi della Fiera di Roma, padiglione 10.

	Protocollo anticontagio COVID-19 Assemblea elettiva Roma, 19.09.2020 <i>Fiera di Roma</i>	Id.: FICK-SIC-ass2020-protCOV
		Revisione 1.0
		Pag. 3/11

Le caratteristiche del fabbricato non sono rilevanti per l'oggetto del presente documento
 Si definiscono di seguito le principali aree di interesse con le specifiche funzioni:

▶ Tunnel di accesso NORD	Percorso dei partecipanti dal parcheggio o dalla stazione ferroviaria
▶ Zona uscita tunnel di accesso	Controllo della temperatura e consegna autodichiarazione
▶ Sala AURELIA	Commissione di verifica
▶ Sala CECILIA	Accreditamento dalle 08:00 Votazione si presume dalle 13:00
▶ Sala FLAVIA -GIULIA	Assemblea

Nell'area centrale del padiglione saranno presenti una postazione LUNCH BOX ed una INFO BOX.

Il padiglione è dotato del servizio bar posto sulla destra del portone di accesso ed i servizi igienici ubicati alle estremità del fabbricato.

E' previsto da parte della Fiera il presidio fisso dei servizi igienici per garantire il mantenimento delle condizioni igieniche ottimali.

In tutta l'area del padiglione in cui si svolge l'Assemblea saranno affissi cartelli con il richiamo alle corrette modalità comportamentali anti contagio. Inoltre durante lo svolgimento dell'Assemblea verranno inviati messaggi vocali che richiameranno le precauzioni anticontagio, il rispetto delle indicazioni del personale e di rimanere nelle postazioni assegnate.

4 ORGANIZZAZIONE DEL PERSONALE

Per il regolare svolgimento dell'evento è prevista la presenza delle seguenti figure:

- squadra antincendio e primo soccorso
- steward per la misurazione della temperatura e raccolta delle autodichiarazioni
- steward per regolare l'afflusso al padiglione ed al controllo dei corretti comportamenti
- addetti al controllo della verifica dei poteri e degli accrediti
- addetti al controllo delle cabine elettorali e dello svolgimento delle operazioni di voto

- addetti alle operazioni elettroniche di voto e spoglio
- addetti alla pulizia ed igienizzazione

Inoltre in caso di necessità per problematiche impiantistiche è prevista la disponibilità di personale del servizio di manutenzione della Fiera di Roma.

5 PROCEDURE

5.1 Accesso

L'ingresso dei delegati e degli invitati avverrà dall'area del parcheggio della Fiera ingresso NORD utilizzabile da coloro che raggiungeranno la sede con mezzi propri oppure facilmente raggiungibile dalla vicina stazione ferroviaria.

I partecipanti dovranno percorrere il tunnel che li porterà in prossimità del padiglione 10.

In corrispondenza dell'uscita dal tunnel sarà ubicata la postazione per la misurazione della temperatura e per l'acquisizione dell'autocertificazione "anti Covid"; la postazione sarà presidiata dal personale della Fiera di Roma e della Federazione.

I partecipanti dovranno presentarsi con l'autodichiarazione compilata e firmata e dare evidenza del possesso della mascherina (chirurgica e superiore).

La postazione dovrà essere dotata di gel sanificante per le mani e dovrà essere evitato lo scambio di penne per l'eventuale compilazione dell'autocertificazione.

In caso al partecipante venga rilevata una temperatura superiore a 37.5°C verrà impedito l'accesso, verrà fatto allontanare per una decina di minuti e successivamente rilevata nuovamente la temperatura. Nel caso di conferma del rialzo febbrile il soggetto non verrà fatto accedere all'area ed invitato a far ritorno con mezzi propri presso il proprio domicilio e a contattare il medico curante.

Durante tutto il percorso del tunnel e le operazioni di verifica di accesso i partecipanti dovranno mantenere la distanza di sicurezza interpersonale di almeno 1 metro la cui osservanza rientrerà nell'obbligo individuale.

L'accesso al padiglione dovrà avvenire in modo regolato senza assembramenti, mantenendo le distanze ed indossando la mascherina che è indispensabile nelle situazioni in cui non si garantisca almeno il metro di distanza interpersonale e negli ambienti al chiuso. Queste operazioni saranno controllate dagli steward che sono autorizzati ed obbligati a richiamare le persone presenti in caso di comportamenti scorretti.

In prossimità dell'ingresso al padiglione, degli accessi alle sale, all'InfoBox e al LunchBox

	Protocollo anticontagio COVID-19 Assemblea elettiva Roma, 19.09.2020 <i>Fiera di Roma</i>	Id.: FICK-SIC-ass2020-protCOV Revisione 1.0 Pag. 5/11
---	--	---

saranno presenti dei distributori di igienizzanti che i partecipanti dovranno utilizzare prima dell'ingresso dei locali e ogni qual volta ne ravvedano la necessità

5.2 Accrediti

L'ingresso alla sala Cecilia per le operazioni di accreditamento sarà regolato da personale della FICK che avrà il compito di non far superare il numero massimo di 10 delegati all'interno della sala e vigilare che i delegati indossino la mascherina.

Le singole postazioni, dove gli addetti agli accrediti eseguiranno le operazioni necessarie saranno dotate di schermi in plexiglas che ne consentano la separazione rispetto ai delegati.

Terminate le operazioni i delegati dovranno raggiungere la sala FLAVIA-GIULIA ed occupare la seduta secondo le modalità indicate.

5.3 Assemblea

I delegati/invitati potranno accedere alla sala FLAVIA-GIULIA attraverso il percorso unidirezionale indicato. L'accoglienza nella sala sarà eseguita dagli steward che saranno presenti in numero di 4 con il compito di far accomodare i partecipanti all'assemblea sui sedili consentiti.

Considerata la condivisione prolungata nel medesimo ambiente dei partecipanti è indispensabile che venga indossata e mantenuta la mascherina di protezione delle vie respiratorie per tutta la durata delle attività assembleari e che si mantenga una ottimale igiene delle mani mediante l'uso delle soluzioni igienizzanti dislocate nel padiglione.

La distribuzione delle sedute sarà attuata secondo la prescrizione dell'alternanza delle sedute libere ed occupate sulla stessa fila ed alternate sulla fila successiva in modo da garantire la distanza di 1 metro. Sulle poltroncine sarà affissa la segnaletica che indica la postazione occupabile.

Il tavolo della Presidenza sarà dotato di un distributore di gel igienizzante per le mani a disposizione dei relatori inoltre sarà presente una hostess che provvederà alla sanificazione del microfono e degli eventuali dispositivi ed attrezzature a disposizione dei relatori (tastiere, mouse, puntatori, ecc) dopo ogni utilizzo.

5.4 Distribuzione e consumo del lunch

I partecipanti verranno invitati dagli steward al ritiro del lunch presso la specifica postazione a piccoli gruppi, massimo 10 persone, che una volta recuperato il pasto potranno raggiungere la propria postazione nella sala oppure consumare il pasto nelle aree esterne del padiglione.

Durante lo stazionamento nelle aree esterne non è obbligatorio l'uso della mascherina ma sono comunque da evitare gli assembramenti. Si richiede la deposizione del residuo del pasto e degli incarti negli appositi contenitori dei rifiuti.

Le misure anti contagio Covid 19 per le operazioni di somministrazione bevande del bar e della distribuzione del lunch saranno di esclusiva competenza e responsabilità della società di catering (ad es. distanziamento al bancone, fornitura gel, sanificazione superfici, ecc.), misure che i partecipanti saranno invitati a rispettare.

5.5 Votazione

Le operazioni di voto si svolgeranno nella sala CECILIA ove sono poste le cabine elettorali.

Conclusa l'Assemblea gli steward provvederanno a chiamare i delegati presenti nella sala FLAVIA-GIULIA seguendo l'ordine della fila di seduta ed avviandoli a piccoli gruppi alla sala CECILIA per le operazioni di voto.

L'addetto al controllo delle operazioni di voto consentirà l'accesso ai delegati in funzione della disponibilità delle cabine elettorali che progressivamente si libereranno.

I votanti avranno a disposizione le postazioni per l'igienizzazione delle mani prima e dopo la votazione. Ogni 15' si provvederà alla sanificazione del piano di appoggio delle cabine elettorali.

Dopo le operazioni di voto i delegati dovranno uscire dalla sala CECILIA ed avviarsi verso l'uscita del padiglione utilizzando le uscite segnalate ed abbandonando la Fiera.

5.6 Fine evento

A conclusione dell'evento gli steward faranno allontanare gradualmente i presenti dalle sale e dagli altri spazi indirizzandoli verso l'uscita ed evitando la formazione di assembramenti.

#COVID19

LE RACCOMANDAZIONI DA SEGUIRE



Lava spesso le mani con acqua e sapone o, in assenza, frizionale con un gel a base alcolica



Non toccarti occhi, naso e bocca con le mani. Se non puoi evitarlo, lavati comunque le mani prima e dopo il contatto



Quando starnutisci copri bocca e naso con fazzoletti monouso. Se non ne hai, usa la piega del gomito



Pulisci le superfici con disinfettanti a base di cloro o alcol



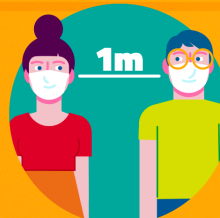
Copri mento, bocca e naso possibilmente con una mascherina in tutti i luoghi affollati e ad ogni contatto sociale con distanza minore di un metro



Utilizza guanti monouso per scegliere i prodotti sugli scaffali e i banchi degli esercizi commerciali



Evita abbracci e strette di mano



Evita sempre contatti ravvicinati mantenendo la distanza di almeno un metro



Non usare bottiglie e bicchieri toccati da altri

#RESTIAMOADISTANZA



Ministero della Salute



www.salute.gov.it/nuovocoronavirus



Lavare frequentemente le mani è importante, soprattutto quando trascorri molto tempo fuori casa, in luoghi pubblici. Il lavaggio delle mani è particolarmente importante in alcune situazioni, ad esempio:

PRIMA DI

- mangiare
- maneggiare o consumare alimenti
- somministrare farmaci
- medicare o toccare una ferita
- applicare o rimuovere le lenti a contatto
- usare il bagno
- cambiare un pannolino
- toccare un ammalato

DOPO

- aver tossito, starnutito o soffiato il naso
- essere stati a stretto contatto con persone ammalate
- essere stati a contatto con animali
- aver usato il bagno
- aver cambiato un pannolino
- aver toccato cibo crudo, in particolare carne, pesce, pollame e uova
- aver maneggiato spazzatura
- aver usato un telefono pubblico, maneggiato soldi, ecc.
- aver usato un mezzo di trasporto (bus, taxi, auto, ecc.)
- aver soggiornato in luoghi molto affollati, come palestre, sale da aspetto di ferrovie, aeroporti, cinema, ecc.

Il lavaggio delle mani ha lo scopo di garantire un'adeguata pulizia e igiene delle mani attraverso una azione meccanica. Per l'igiene delle mani è sufficiente il comune sapone. In assenza di acqua si può ricorrere ai cosiddetti igienizzanti per le mani (hand sanitizer), a base alcolica. Si ricorda che una corretta igiene delle mani richiede che si dedichi a questa operazione non meno di 40-60 secondi se si è optato per il lavaggio con acqua e sapone e non meno di 30-40 secondi se invece si è optato per l'uso di igienizzanti a base alcolica. Questi prodotti vanno usati quando le mani sono asciutte, altrimenti non sono efficaci. Se si usano frequentemente possono provocare secchezza della cute. In commercio esistono presidi medico-chirurgici e biocidi autorizzati con azione battericida, ma bisogna fare attenzione a non abusarne. L'uso prolungato potrebbe favorire nei batteri lo sviluppo di resistenze nei confronti di questi prodotti, aumentando il rischio di infezioni.

Ministero della Salute


Previene le infezioni con la corretta igiene delle mani

Ministero della Salute

Direzione generale della comunicazione e dei rapporti europei e internazionali
Ufficio 2

Stampa
Centro Stampa Ministero della Salute

Foglio di stampa nel mese di maggio 2020
www.salute.gov.it



con acqua e sapone

occorrono 60 secondi



- 1 Bagna bene le mani con l'acqua
- 2 Applica una quantità di sapone sufficiente per coprire tutta la superficie delle mani
- 3 Friziona bene le mani palmo contro palmo
- 4 Friziona il palmo sinistro sopra il dorso destro intrecciando le dita tra loro e viceversa
- 5 Friziona il dorso delle dita contro il palmo opposto tenendo le dita strette tra loro
- 6 Friziona le mani palmo contro palmo avanti e indietro intrecciando le dita della mano destra incrociate con quelle della sinistra
- 7 Friziona il pollice destro mantenendolo stretto nel palmo della mano sinistra e viceversa
- 8 Friziona ruotando avanti e indietro le dita della mano destra strette tra loro nel palmo della mano sinistra e viceversa
- 9 Friziona il polso ruotando avanti e indietro le dita della mano destra strette tra loro sul polso sinistro e ripeti per il polso destro
- 10 Sciacqua accuratamente le mani con l'acqua
- 11 Asciuga accuratamente le mani con una salvietta monouso
- 12 Usa la salvietta monouso per chiudere il rubinetto

con la soluzione alcolica

occorrono 30 secondi



- 1 Versa nel palmo della mano una quantità di soluzione sufficiente per coprire tutta la superficie delle mani
- 2 Friziona le mani palmo contro palmo
- 3 Friziona il palmo sinistro sopra il dorso destro intrecciando le dita tra loro e viceversa
- 4 Friziona bene palmo contro palmo con le dita intrecciate
- 5 Friziona il dorso delle dita contro il palmo opposto tenendo le dita strette tra loro
- 6 Friziona il pollice destro mantenendolo stretto nel palmo della mano sinistra e viceversa
- 7 Friziona ruotando avanti e indietro le dita della mano destra strette tra loro nel palmo della mano sinistra e viceversa
- 8 Friziona il polso ruotando avanti e indietro le dita della mano destra strette tra loro sul polso sinistro e ripeti per il polso destro
- 9 Una volta asciutte le tue mani sono pulite



Protocollo anticontagio COVID-19
Assemblea elettiva
Roma, 19.09.2020
Fiera di Roma

Id.: FICK-SIC-ass2020-protCOV

Revisione 1.0

Pag. 10/11

AUTODICHIARAZIONE

ai sensi degli artt. 46 e 47 del D.P.R. 445/2000

Io sottoscritto _____, nato il ____ . ____ . ____
a _____ (____), residente in _____ (____),
via _____ e domiciliato in
_____, via _____,
telefono _____, e-mail _____

Consapevole delle conseguenze penali previste dall'art. 76 del citato decreto per le ipotesi di falsità e dichiarazioni mendaci

DICHIARO SOTTO LA MIA RESPONSABILITA' CHE NEGLI ULTIMI 14 GIORNI

- ▶ NON sono stato sottoposto a regime di quarantena da parte delle autorità sanitarie e non ho ricevuto disposizioni di isolamento domiciliari per COVID-19
- ▶ NON ho avuto contatto stretto con una persona con diagnosi sospetta o confermata di infezione da coronavirus
- ▶ NON ho avuto contatto stretto con persona o più persone con febbre e/o altri sintomi riconducibili al COVID-19;
- ▶ NON ho presentato alcuno dei seguenti sintomi riferibili a COVID-19: febbre, tosse secca, respiro affannato, difficoltà respiratorie, dolori muscolari diffusi, mal di testa, raffreddore, mal di gola, congiuntivite, diarrea, perdita del senso del gusto e dell'olfatto,
- ▶ NON sono rientrato da Paesi extra EU e/o extra Schengen per i quali è previsto l'isolamento fiduciario di 14 giorni.

DICHIARO DI

- ▶ aver preso visione delle specifiche misure messe in atto per la riduzione del contagio COVID-19 pubblicate sul sito della Federazione e di impegnarmi al loro rispetto.

▶

AUTORIZZO

- ▶ la misura della temperatura corporea consapevole che in caso di rialzo febbrile mi sarà vietato l'accesso all'Assemblea e all'area della Fiera di Roma,
- ▶ il trattamento dei miei dati personali ai sensi del D.Lgs. 196/2003 e del Regolamento UE 2016/679

Luogo e data _____

Firma

Planimetria Padiglione 10

