



# PROGRAMMA DI ATTIVITA' 2019 SQUADRE NAZIONALI

Aggiornamento all'11 febbraio 2019 (circ. 07/2019)

Aggiornamento al 14 marzo 2019 (circ. 15 /2019)

Aggiornamento al 10 maggio 2019 (circ.33/2019)

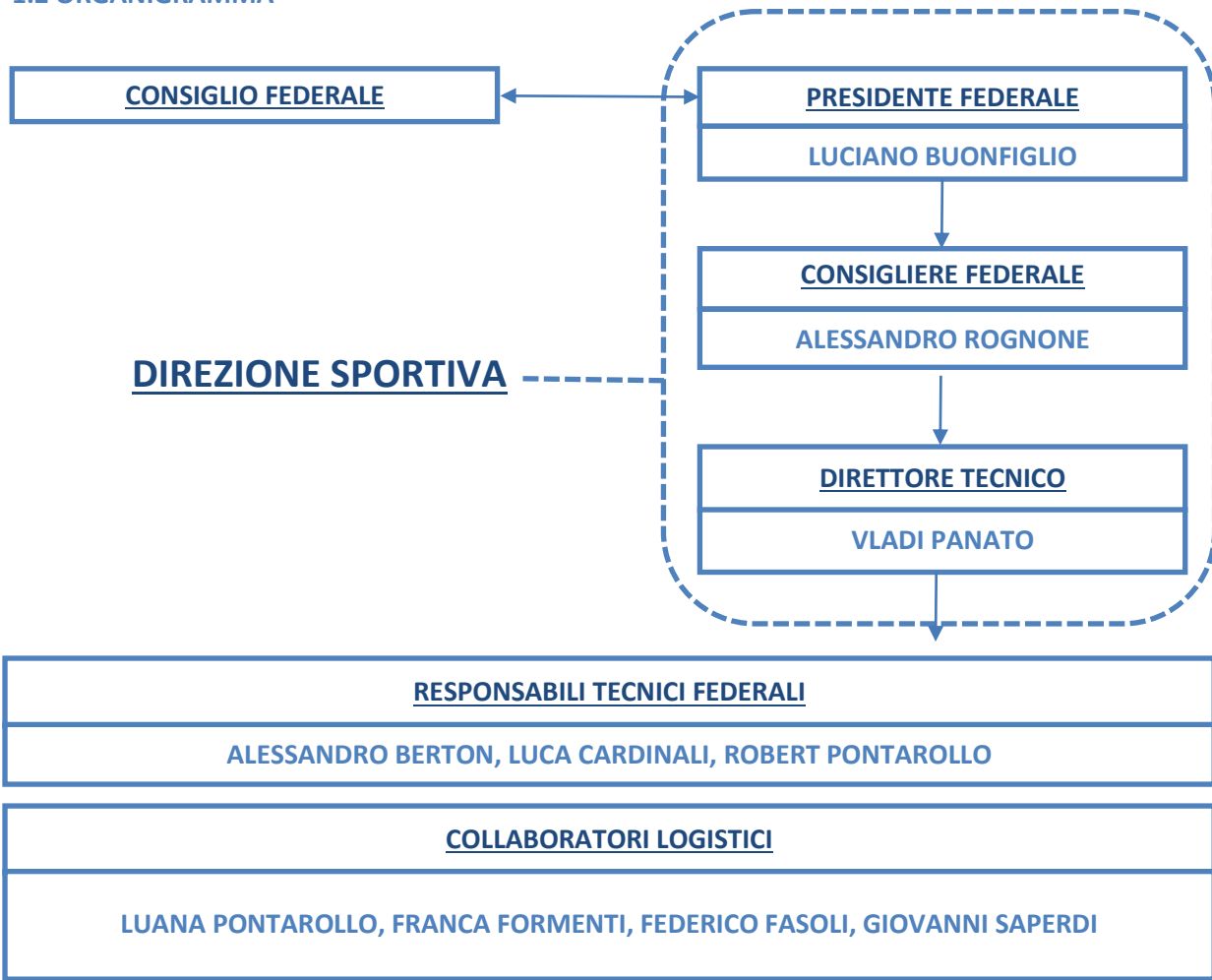
## SETTORE DISCESA

**SOMMARIO**

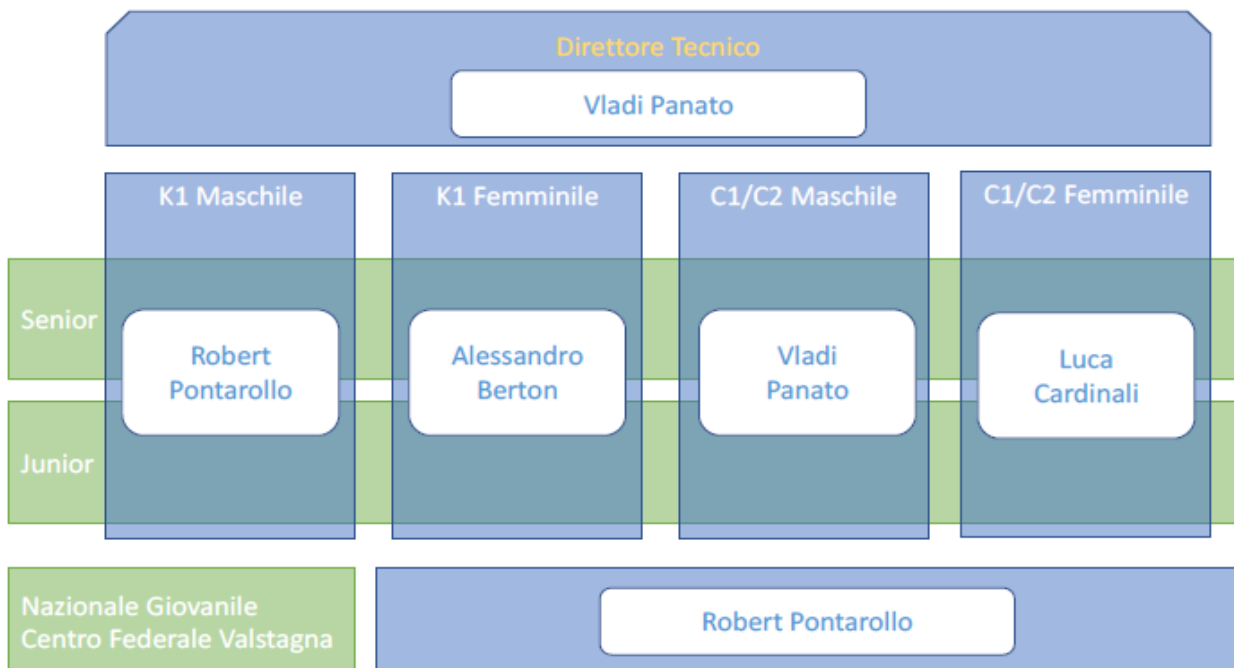
1. MODELLO ORGANIZZATIVO.....	3
1.2 ORGANIGRAMMA.....	3
1.3 STAFF TECNICO FUNZIONI E INCARICHI.....	3
2. CALENDARIO AGONISTICO NAZIONALE E GARE INTERNAZIONALI IN ITALIA 2019 .....	5
3. ATTIVITA' SQUADRE NAZIONALI JUNIOR, UNDER 23 E SENIOR .....	6
3.1 CALENDARIO.....	6
3.2 CRITERI SELETTIVI .....	6
4. ATTIVITA' GIOVANILE.....	10
5. STAFF SANITARIO.....	11

1. MODELLO ORGANIZZATIVO

1.2 ORGANIGRAMMA



1.3 STAFF TECNICO FUNZIONI E INCARICHI



- **DIREZIONE SPORTIVA:** è composta dal Presidente Federale, che la presiede, dal Consigliere Federale Responsabile per il Settore e dal Direttore Tecnico. Compito della Direzione Sportiva è individuare gli obiettivi e pianificare il programma di attività in funzione delle risorse disponibili, portarlo all'attenzione del Consiglio Federale affinché deliberi in merito;
- **DIRETTORE TECNICO:** organizza e dirige le attività del settore secondo le indicazioni contenute nel presente programma di attività. Egli fornisce indicazioni metodologiche ed organizzative per la preparazione delle squadre nazionali, redige l'elenco dei convocati ai raduni federali e alle gare internazionali, coordina e dirige il lavoro dei Responsabili Tecnici Federali, dei Collaboratori Tecnici e dei Tecnici Societari coinvolti nelle diverse attività organizzate dalla FICK. In particolare il D.T. è responsabile:
  - di tutti gli aspetti inerenti all'attività sportiva degli atleti che, su convocazione del Presidente Federale, partecipano a raduni federali, a test o ad iniziative sportive federali di qualsiasi tipo che si svolgono sul territorio nazionale o all'estero;
  - della partecipazione delle rappresentative nazionali alle competizioni internazionali, in particolare per quanto riguarda le convocazioni, le iscrizioni, le modalità di partecipazione ed i risultati conseguiti;
  - che tutti i convocati durante le attività federali si comportino in maniera consona e secondo quanto indicato nel Regolamento Federale per le Squadre Nazionali, segnalando al Consigliere Responsabile per il Settore qualsiasi infrazione che si dovesse verificare, fermo restando la facoltà del D.T. di allontanare immediatamente dal gruppo quei soggetti che si rendessero responsabili di azioni particolarmente gravi;
  - della stesura dei report valutativi al termine di ciascun periodo di attività.
  - Il D.T. è nominato dal Consiglio Federale e per le sue prestazioni percepisce un compenso forfettario regolato da un apposito contratto. I suoi spostamenti avvengono su convocazione e prevedono il rimborso delle spese di trasferta secondo le modalità indicate dall'apposito Regolamento Federale.
- **RESPONSABILI TECNICI FEDERALI:** sono gli allenatori che in occasione degli allenamenti collegiali e della partecipazione a gare internazionali coadiuvano il D.T. per raggiungere gli obiettivi fissati dal programma di attività. I Responsabili Tecnici Federali, su incarico del D.T. possono rappresentarlo in occasioni di raduni, stage, test o gare svolgendo le sue funzioni. Essi devono coordinarsi con i Collaboratori Tecnici societari e con i Tecnici societari eventualmente convocati ai raduni collegiali o alle competizioni internazionali. I Responsabili Tecnici Federali sono nominati dal Consiglio Federale e per le loro prestazioni percepiscono un compenso forfettario regolato da un apposito contratto o una diaria fissata dal Consiglio Federale. I loro spostamenti avvengono su convocazione e prevedono il rimborso delle spese di trasferta secondo le modalità indicate dall'apposito Regolamento Federale.
- **COLLABORATORI TECNICI FEDERALI:** sono i tecnici convocati dal Presidente Federale su proposta dal D.T. ed in assenso con il Consigliere Federale Responsabile per il Settore. I Collaboratori Tecnici Federali devono collaborare con il D.T. e i Responsabili Tecnici Federali per l'espletamento specifiche azioni/attività per periodi definiti e limitati. Condividono le diverse fasi di programmazione della iniziative alle quali partecipano, coadiuvano nell'azione i Responsabili Tecnici Federali operando nelle forme e nei modi indicati dal D.T. I Collaboratori Tecnici Federali percepiscono un **indennizzo giornaliero (diaria) definito dal Consiglio Federale pari a € 75,00**. I loro spostamenti avvengono su convocazione e prevedono il rimborso delle spese di trasferta secondo le modalità indicate dall'apposito Regolamento Federale o secondo le modalità indicate dalla convocazione.
- **TECNICI DI SOCIETÀ:** sono i tecnici che, su specifica richiesta delle società presso cui sono tesserati, sono convocati dal Presidente Federale per partecipare alle attività tecniche federali collaborando con i tecnici federali per la buona riuscita delle attività alle quali prendono parte. I Tecnici Societari non percepiscono alcuna diaria o altro compenso per le loro prestazioni e per essi non previsto il rimborso delle spese di trasferta, fatte salve diverse indicazioni presenti nella convocazione.

- **COLLABORATORI LOGISTICI:** sono convocati per compiti di supporto quali il trasporto e la gestione del imbarcazioni e del materiale tecnico/sportivo. Essi devono essere tesserati alla FICK per l'anno in corso. Per le loro prestazioni percepiscono **uno specifico indennizzo giornaliero (diaria) di €. 50,00** definito dal Consiglio Federale. I loro spostamenti avvengono su convocazione e prevedono il rimborso spese di trasferta, secondo le modalità indicate dall'apposito regolamento federale.

## 2. CALENDARIO AGONISTICO NAZIONALE E GARE INTERNAZIONALI IN ITALIA 2019

DATA	LOCALITÀ	DENOMINAZIONE	CATEGORIA	C.O.
<b>MARZO</b>				
2-mar	Acqualagna	1^ Gara Circuito Naz.le Grand Prix d' Italia discesa classica	A-C-R-J-S-M	APD Prometauro
3-mar	Acqualagna	2^ Gara Circuito Naz.le Grand Prix d'Italia discesa sprint	A-C-R-J-S-M	APD Prometauro
16-mar	Città di Castello	3^ Gara Circuito Naz.le Grand Prix d' Italia discesa sprint - Selezioni	A-C-R-J-S-M	C.C.Città di Castello
17-mar	Città di Castello	4^ Gara Circuito Naz.le Grand Prix d'Italia discesa in linea - Selezioni	A-C-R-J-S-M	C.C.Città di Castello
<b>APRILE</b>				
6-apr	Pretola (PG)	5^ Gara Circuito Naz.le Grand Prix d' Italia discesa classica	A-C-R-J-S-M	C.C.Perugia
7-apr	Pretola (PG)	6^ Gara circuito Naz.le Grand Prix d'Italia discesa sprint	A-C-R-J-S-M	C.C.Perugia
13-apr	Valstagna	1^ Gara Naz.le discesa sprint - Selezioni	C-R-J-S-M	Valbrenta Team
14-apr	Valstagna	2^ Gara Naz.le discesa classica - Selezioni	C-R-J-S-M	Valbrenta Team
<b>MAGGIO</b>				
11-mag	Verona	5^ Gara Circuito Naz.le Grand Prix d' Italia discesa Classica-sprint + <b>Campionato Italiano Ragazzi</b> - Selezioni	A-C-R-J-S-M	C.C.Verona
12-mag	Verona	6^ Gara Circuito Naz.le Grand Prix d' Italia discesa classica sprint+ <b>Campionato Italiano Ragazzi</b> - Selezioni	A-C-R-J-S-M	C.C.Verona
<b>GIUGNO</b>				
15-giu	Vipiteno	<del>3^ Gara Naz.le discesa sprint + <b>Campionato Italiano Junior</b> - Selezioni</del>	R-J-S	S.V.Sterzing
16-giu	Vipiteno	<del>4^ Gara Naz.le discesa classica + <b>Campionato Italiano Under 23</b> - Selezioni</del>	R-J-U23-S	S.V.Sterzing
16-giu	Ferrara	<b>Campionato italiano discesa paracanoa</b>	tutte	C.C.Ferrara
29-giu	S.Giorgio a Liri	7^ Gara circuito Naz.le Grand Prix d'Italia discesa sprint	A-C-R-J-S-M	C.C.S.Giorgio a Liri
30-giu	S.Giorgio a Liri	8^ Gara circuito Naz.le Grand Prix d'Italia discesa classica	A-C-R-J-S-M	C.C.S.Giorgio a Liri
<b>LUGLIO</b>				
6-lug	Piateda - Boffetto	<del>ECA Junior Cup II Sprint</del> + ECA Senior Cup V Sprint – Selezioni, <b>Campionato Italiano Junior</b>	<del>R-J-S</del>	<b>Addavi</b>
7-lug	Piateda - Boffetto	ECA Junior Cup II Sprint + <b>Campionato Italiano Under 23</b> – Gara nazionale Senior - Selezioni	<del>R-J-U23-S</del>	<b>Addavi</b>
20-lug	Mezzana	3^ Gara Nazionale discesa classica + <b>Campionato Italiano Senior e Junior e UNDER 23</b>	J-S	ASD Rafting K.C.Val di Sole
21-lug	Mezzana	4^ Gara Nazionale discesa sprint + <b>Campionato Italiano Senior</b> - Selezioni	J-S	ASD Rafting K.C.Val di Sole

AGOSTO				
31-ago 24-ago	Pescantina	9^ Gara circuito Naz.le Grand Prix d'Italia discesa sprint + <b>Campionato Italiano Master</b>	A-C-R-J-S-M	C.C.Pescantina
1-set 25-ago	Pescantina	10^ Gara circuito Naz.le Grand Prix discesa classica + <b>Campionato Italiano Master</b>	A-C-R-J-S-M	C.C.Pescantina
SETTEMBRE				
29-set	Pavia	<b>ICF Gara internazionale per club</b>	Y-J-S-M	<b>S.C.Ticino Pavia</b>
OTTOBRE				
13-ott	Calolziocorte - Brivio	11^ Gara circuito Naz.le Grand Prix d'Italia discesa in linea	A-C-R-J-S-M	Canoa Kayak 88
20-ott	Pescantina	<b>ICF Gara internazionale per club</b>	<b>TUTTE</b>	<b>CC Pescantina</b>

### 3. ATTIVITA' SQUADRE NAZIONALI JUNIOR, UNDER 23 E SENIOR

#### 3.1 CALENDARIO

Nel 2019 le Squadre Nazionali parteciperanno alle seguenti competizioni internazionali:

- dal 13 al 19 maggio BOVEC (SLO) – CAMPIONATI EUROPEI SENIOR
- dal 6 al 9 giugno TREIGNAC (FRA) – 1^ E 2^ PROVA DI COPPA DEL MONDO
- Data e località da definire – 3^ E 4^ PROVA DI COPPA DEL MONDO
- dal 22 al 28 luglio BANJA LUKA (BIH) – CAMPIONATI MONDIALI JUNIOR E UNDER 23
- dal 22 al 29 settembre LA SEU D'URGELL (SPA) – CAMPIONATI MONDIALI SPRINT SENIOR

Alla luce di tali appuntamenti, fatte salve eventuali variazioni che potranno verificarsi per l'impraticabilità dei percorsi o per variazioni al calendario agonistico internazionale, sono programmati i seguenti raduni federali:

- **DAL 21 AL 24 MARZO 2019 - RADUNO A SORT (SPA) - SQUADRA NAZIONALE SENIOR**  
Gli atleti saranno convocati prendendo in considerazione i risultati della stagione 2018
- **DAL 30 MAGGIO AL 3 GIUGNO 2019 - RADUNO e ECA CUP LA SEU D'URGELL (SPA) SQUADRA NAZIONALE SENIOR**  
Verranno convocati gli atleti saranno convocati per le gare di Coppa del Mondo
- **DAL 21 AL 24 APRILE 2019 - RADUNO A BOVEC (SLO) - SQUADRA NAZIONALE SENIOR**  
Verranno convocati gli atleti selezionati per i Campionati Europei
- **DAL 13 AL 16 GIUGNO 2019 - RADUNO A VIPITENO - SQUADRA NAZIONALE JUNIOR e UNDER23**  
Verranno convocati gli atleti selezionati per i Campionati del Mondo Junior e Under23
- **DAL 29 AGOSTO AL 1 SETTEMBRE 2019 - RADUNO LA SEU D'URGELL (SPA) - SQUADRA NAZIONALE SENIOR**  
Verranno convocati gli atleti selezionati per i Campionati del Mondo Senior

#### 3.2 CRITERI SELETTIVI

I seguenti criteri selettivi sono stati elaborati dalla Commissione Tecnica e approvati dal Consiglio Federale. La Commissione Tecnica si riserva la facoltà di proporre al Consiglio Federale di integrare le Squadre Nazionali con atleti che pur non rientrando nei parametri indicati dai criteri selettivi, ritiene abbiano capacità tali da essere di interesse per le Squadre Nazionali. Inoltre la Commissione Tecnica si riserva la facoltà di decidere la composizione degli equipaggi nella specialità del C2 e la composizione delle rappresentative per le gare a squadre. Nel caso il risultato di una gara di selezione risultasse incompatibile con i parametri fissati per oggettive cause di forza maggiore (es. per il livello dell'acqua, per la presenza di forte vento, ecc.), a insindacabile giudizio della Commissione Tecnica il risultato viene invalidato ed è

compito della Commissione stessa proporre la data per una nuova selezione o, se le scadenze internazionali non lo consentissero, decidere i nominativi degli atleti convocati.

Nella tabella 1 sono indicate per ciascun appuntamento internazionale la specialità, la data e la località delle rispettive gare di selezione.

Al termine di ciascuna gara di selezione la prestazione di ogni concorrente è valorizzata secondo il distacco relativo, cioè dal suo ritardo in percentuale rispetto al vincitore della sua prova ( $dist_{rel}\%$ ) e secondo il distacco assoluto, cioè il suo ritardo in percentuale rispetto al migliore tempo assoluto fatto registrare nel corso della gara ( $dist_{ass}\%$ ).

Al termine delle due gare di selezione indicate per ciascuna prova internazionale avremo quindi 4 valori che permetteranno di calcolare i seguenti parametri:

- $pr_{atl}$  = parametro relativo atleta: dato dalla media pesata del  $dist_{rel}\%$  calcolato in gara 1 e del  $dist_{rel}\%$  calcolato in gara 2;
- $pa_{atl}$  = parametro assoluto atleta: dato dalla media pesata del  $dist_{ass}\%$  calcolato in gara 1 e del  $dist_{ass}\%$  calcolato in gara 2;
- $\Sigma p_{atl}$  = parametro totale atleta: dato dalla somma dei due precedenti parametri ( $\Sigma p_{atl} = pr_{atl} + pa_{atl}$ ).

I concorrenti che risultano sia con un  $pr_{atl}$  che con  $pa_{atl}$  inferiore o uguale ai valori di riferimento indicati nella tabella 2, sono inseriti in una classifica ordinata, con criterio crescente, secondo  $\Sigma p_{atl}$ . Da tale classifica, per ciascun appuntamento internazionale, sono selezionati i primi tre concorrenti per specialità del K1 maschile e femminile, del C1 maschile e femminile e del C2 maschile e il migliore concorrente per la specialità del C2 femminile.

<b>Appuntamento internazionale</b>	<b>Gare di selezione</b>
Campionati Europei Senior - Bovec (classica e sprint)	1) CLASSICA Bovec il 20/04 (prima gara) <sup>1</sup> 2) SPRINT Bovec il 21/04 (seconda gara)
Coppa del Mondo - Treignac + località da definire (classica e sprint)	1) SPRINT Valstagna 13/04 (prima gara) 2) CLASSICA Valstagna 14/04 (seconda gara)
Campionati Mondiali Junior e U23 - Banja Luka (classica e sprint)	1) SPRINT Roveredo (SUI) 25/05 (prima gara) 2) CLASSICA Roveredo (SUI) 26/05 (seconda gara)
Campionati Mondiali Senior - La Seu d'Urgell (solo sprint)	1) SPRINT Piateda 06/07 (prima gara) 2) SPRINT Piateda 07/07 (seconda gara) 3) SPRINT Mezzana 21/07 (terza gara)

Tabella 1

<b>Campionati Europei Senior e Campionati Mondiali Junior e Under 23</b>			
categoria	$PA_{rif}^2$	$PR_{rif}^3$	coefficienti di pesatura e note
K1 maschile	1,2%	1,2%	Coefficienti di pesatura per entrambe le gare = 0,5
C1 maschile	12,0%	1,5%	
K1 femminile	12,0%	1,5%	
C1 femminile	23,0%	2,0%	
C2 maschile	9,0%	1,0%	
C2 femminile	18,0%	---	
<b>Coppa del Mondo</b>			
K1 maschile	1,2%	1,2%	Coefficiente di pesatura per la gara sprint = 0,6 Coefficiente di pesatura per la gara classica = 0,4 I parametri di riferimento sono incrementati dello 0,5% per i concorrenti Under 23 e dell'1,0% per i concorrenti Juniores.
C1 maschile	12,0%	1,5%	
K1 femminile	12,0%	1,5%	
C1 femminile	23,0%	2,0%	
C2 maschile	9,0%	1,0%	
C2 femminile	18,0%	---	

<sup>1</sup> Gare Tabella precampionato europeo organizzate dal COL

<sup>2</sup>  $PA_{rif}$  = Parametro assoluto di riferimento: è il miglior tempo registrato nella categoria presa in considerazione

<sup>3</sup>  $PR_{rif}$  = Parametro relativo di riferimento: è il miglior tempo registrato nella prova presa in considerazione

<b>Campionati Mondiali Senior</b>			
K1 maschile	1,2%	1,2%	Coefficients di pesatura per entrambe le gare= 0,5. Per ciascun concorrente sono considerate le due prove con i distacchi assoluti più contenuti.
C1 maschile	7,0%	1,5%	
K1 femminile	9,0%	1,5%	
C1 femminile	20,0%	2,0%	
C2 maschile	5,0%	1,0%	
C2 femminile	15,0%	---	

Tabella 2



**Esempio:** si esamina la prova del C1 senior maschile nella qualificazione per la Coppa del Mondo. I migliori tempi assoluti risultano di 45"14 (K1 senior maschile) per la gara 1 (sprint) e 10'02"64 (K1 senior maschile) per la gara 2 (classica).

La tabella A riporta le classifiche delle due gare di selezione dalle quali si evince che i migliori tempi registrati nella prova sono 50"41 per la gara 1 e 11'00"26 per la gara 2. Inoltre la stessa tabella mostra i distacchi espressi in percentuale fatti registrati dai diversi concorrenti rispetto al concorrente primo classificato in ciascuna prova ( $dist_{rel}\%$ ) e rispetto al miglior tempo assoluto registrato nel corso della gara ( $dist_{ass}\%$ ). Tali valori si ottengono applicando le seguenti formule:

$$dist_{rel}\% = (t_x - t_1) / t_1 * 100$$

ove  $t_x$  è in tempo fatto registrate dal concorrente preso in considerazione e  $t_1$  il tempo fatto registrare dal vincitore della prova e

$$dist_{ass}\% = (t_x - t_0) / t_0 * 100$$

ove  $t_x$  è in tempo fatto registrate dal concorrente preso in considerazione e  $t_0$  il miglior tempo assoluto registrato nel corso della gara.

concorrente	gara 1 (sprint)			gara 2 (classica)		
	Tempo	$dist_{rel}\%$	$dist_{ass}\%$	tempo	$dist_{rel}\%$	$dist_{ass}\%$
atleta 1	<b>50"41</b>	<b>0</b>	<b>11.67</b>	<b>11'10"69</b>	<b>1.58</b>	<b>10.93</b>
atleta 2	<b>50"82</b>	<b>0.81</b>	<b>12.58</b>	<b>11.02"58</b>	<b>0.35</b>	<b>9.59</b>
atleta 3	<b>51"10</b>	<b>1.37</b>	<b>13.20</b>	<b>11'35"96</b>	<b>5.32</b>	<b>15.01</b>
atleta 4	<b>51"16</b>	<b>1.49</b>	<b>13.34</b>	<b>11'00"26</b>	<b>0</b>	<b>9.21</b>
atleta 5	<b>51"60</b>	<b>2.36</b>	<b>14.31</b>	<b>11'26"68</b>	<b>4.00</b>	<b>13.58</b>
atleta 6	<b>53"28</b>	<b>5.69</b>	<b>18.03</b>	<b>11'46"50</b>	<b>7.00</b>	<b>16.85</b>
atleta 7	<b>54"78</b>	<b>8.67</b>	<b>21.36</b>	n.a.	n.a.	n.a.
atleta 8	<b>56"25</b>	<b>11.53</b>	<b>24.55</b>	<b>12'09"26</b>	<b>10.45</b>	<b>20.62</b>

Tabella A

Nella tabella B vengono calcolati per ciascun atleta il parametro relativo ( $pr_{atl}$ ) e il parametro assoluto ( $pa_{atl}$ ) applicando i coefficienti di pesatura indicati nella tabella 1 (0,6 per la gara sprint e 0,4 per la gara classica), parametri che sono poi confrontati con i parametri di riferimento ( $PR_{rif}$  = parametro di riferimento relativo e  $PA_{rif}$  = parametro di riferimento assoluto) indicati nella stessa tabella 1

	$pr_{atl}^4$	$pa_{atl}^5$	$\Delta PR_{rif}^6$ (1.5%)	$\Delta PA_{rif}^7$ (12%)	$\Sigma p_{atl}^8$	convocato
atleta 1	<b>0.63</b>	<b>11.38</b>	<b>-0.87</b>	<b>-0.62</b>	<b>12.01</b>	<b>Si</b>
atleta 2	<b>0.63</b>	<b>11.39</b>	<b>-0.87</b>	<b>-0.67</b>	<b>12.02</b>	<b>Si</b>
atleta 3	<b>2.95</b>	<b>13.93</b>	<b>+1.45</b>	<b>+1.93</b>	<b>16.87</b>	<b>No</b>
atleta 4	<b>0.89</b>	<b>11.68</b>	<b>-0.61</b>	<b>-0.32</b>	<b>12.58</b>	<b>Si</b>
atleta 5	<b>3.02</b>	<b>14.02</b>	<b>+1.52</b>	<b>+2.02</b>	<b>17.03</b>	<b>No</b>
atleta 6	<b>6.22</b>	<b>17.56</b>	<b>+4.72</b>	<b>+5.56</b>	<b>23.78</b>	<b>No</b>
atleta 7	<b>n.c.</b>	<b>n.c.</b>	<b>-</b>	<b>-</b>	<b>-</b>	<b>No</b>
atleta 8	<b>11.10</b>	<b>22.97</b>	<b>+9.60</b>	<b>+10.97</b>	<b>34.07</b>	<b>No</b>

Tabella B

Risultano pertanto convocati nell'ordine:

- concorrente 2
- concorrente 1
- concorrente 4

<sup>4</sup> parametro relativo atleta:  $pr_{atl} = (dist_{rel}\% \text{ prova 1}) * 0.6 + (dist_{rel}\% \text{ prova 2}) * 0.4$

<sup>5</sup> parametro assoluto atleta:  $pa_{atl} = (dist_{rel}\% \text{ prova 1}) * 0.6 + (dist_{rel}\% \text{ prova 2}) * 0.4$

<sup>6</sup>  $\Delta PR_{rif} = pr_{atl} - PR_{rif}$

<sup>7</sup>  $\Delta PA_{rif} = pa_{atl} - PA_{rif}$

<sup>8</sup>  $\Sigma p_{atl} = pr_{atl} + pa_{atl}$

#### 4. ATTIVITA' GIOVANILE

In continuità con i programmi delle precedenti stagioni, anche nel 2019 sono organizzati 3 raduni federali dedicati agli atleti delle categorie Cadetti/e, Ragazzi/e e per i migliori Junior non selezionati per una delle squadre nazionali, che si svolgeranno secondo il seguente calendario:

- dal 14 al 18 aprile a Valstagna (c/o Centro Federale): per Cadetti/e e Ragazzi/e con prove selettive in occasione delle gare a Città di Castello del 16 e 17 marzo;
- dal 15 al 18 luglio a Bovec: per Ragazzi/e e Junior con prove selettive per la categoria in occasione delle gare a Valstagna del 13 e 14 aprile per i Ragazzi/e e in occasione delle gare di Vipiteno del 15 e 16 giugno per gli Junior;
- dal 26 al 30 agosto a Valstagna (c/o Centro Federale): per Cadetti/e e Ragazzi/e con prove selettive in occasione delle gare a Verona del 11 e 12 maggio.

Per consentire che il lavoro si svolga in modo ordinato e proficuo, a ciascun raduno sono convocati un numero massimo di 15 atleti, tendenzialmente suddivisi fra le 2 categorie, selezionati in base ai seguenti criteri:

- per la categoria junior verranno applicati le medesime modalità indicate per la selezione per i Campionati Mondiali Junior e Under 23 e in questo caso verranno convocati i migliori atleti non convocati per i suddetti mondiali e che non hanno partecipato ai Campionati Europei Assoluti.
- per la categoria Ragazzi/e il riferimento è dato dalla media pesata al 50% calcolata sui tempi registrati dai concorrenti primi classificati nelle due gare (sprint e classica/discesa in linea) nel K1 Ragazzi. Si selezionano i concorrenti che hanno fatto registrare una media la cui differenza risulti:
  - **K1 Ragazzi**  $\leq 4\%$
  - **K1 Ragazze**  $\leq 11\%$
  - **C1 o C2 Ragazzi**  $\leq 20\%$
  - **C1 Ragazze**  $\leq 24\%$
- per la categoria Cadetti/e (viene considerata come una categoria unica, senza la distinzione fra gruppo A e gruppo B) il riferimento è dato dalla media aritmetica calcolata sui tempi registrati dai concorrenti primi classificati nelle due gare (sprint e classica/discesa in linea) nel K1 Cadetti. Si selezionano i concorrenti che hanno fatto registrare una media la cui differenza risulti:
  - **K1 Cadetti**  $\leq 4\%$
  - **K1 Cadette**  $\leq 10\%$
  - **C1 o C2 Cadetti**  $\leq 18\%$
  - **C1 Cadette**  $\leq 20\%$

Pur rientrando nelle percentuali, verranno selezionati solo quegli atleti che a insindacabile giudizio della commissione tecnica dispongono di abilità tecniche sufficienti per affrontare i percorsi proposti in sicurezza.

## 5. STAFF SANITARIO

Lo staff sanitario è composto:

➤ **MEDICO FEDERALE: Dott. Antonio Gianfelici**

**COMPITI:** previsti dal regolamento sanitario ed in particolare assistenza sanitaria agli atleti di interesse nazionale, verifica certificazioni di idoneità, prevenzione e controlli antidoping comprese esenzioni a fini terapeutici, contributo di studio e ricerca al centro studi federale, formazione ed aggiornamento atleti e tecnici, rapporti con centro CONI Servizi Acquacetosa, rapporti con FMSI, in particolare con coordinamento dei medici federali del CONI. Elaborazione e gestione cartelle cliniche degli atleti (compresi esami e test) in collaborazione con i medici dei diversi settori, prevenzione patologie da sovraccarico funzionale e recupero funzionale degli atleti in raduno.

➤ **MEDICO DI SETTORE: Dott. Marco Vescovi**

**RUOLO:** medico del settore discesa

- **COMPITI:** consulenza per valutazione funzionale e assistenza sanitaria agli atleti delle Squadre Nazionali del settore discesa, presenza alle seguenti competizioni internazionali:
  - Campionati Europei Senior – Bovec (SLO) 13-19 maggio;
  - Campionati Europei Junior e Under 23 – Banja Luka (BHZ) 22-28 luglio;
  - Campionati Mondiali Senior – La Seu d’Urgel (ESP) 22-29 settembre.

➤ **SEGRETERIA FEDERALE: Viale Tiziano 70 – Roma**

**RUOLO:** segreteria operativa

**COMPITI:** Gestione appuntamenti per visite e controlli degli atleti presso strutture sanitarie di supporto, rapporti e comunicazioni con organismi di controllo antidoping (C.I.O., W.A.D.A., I.C.F., C.O.N.I.) e Controlli federali antidoping.