



# PROGRAMMA DI ATTIVITÀ 2022 SQUADRE NAZIONALI

## SETTORE SLALOM

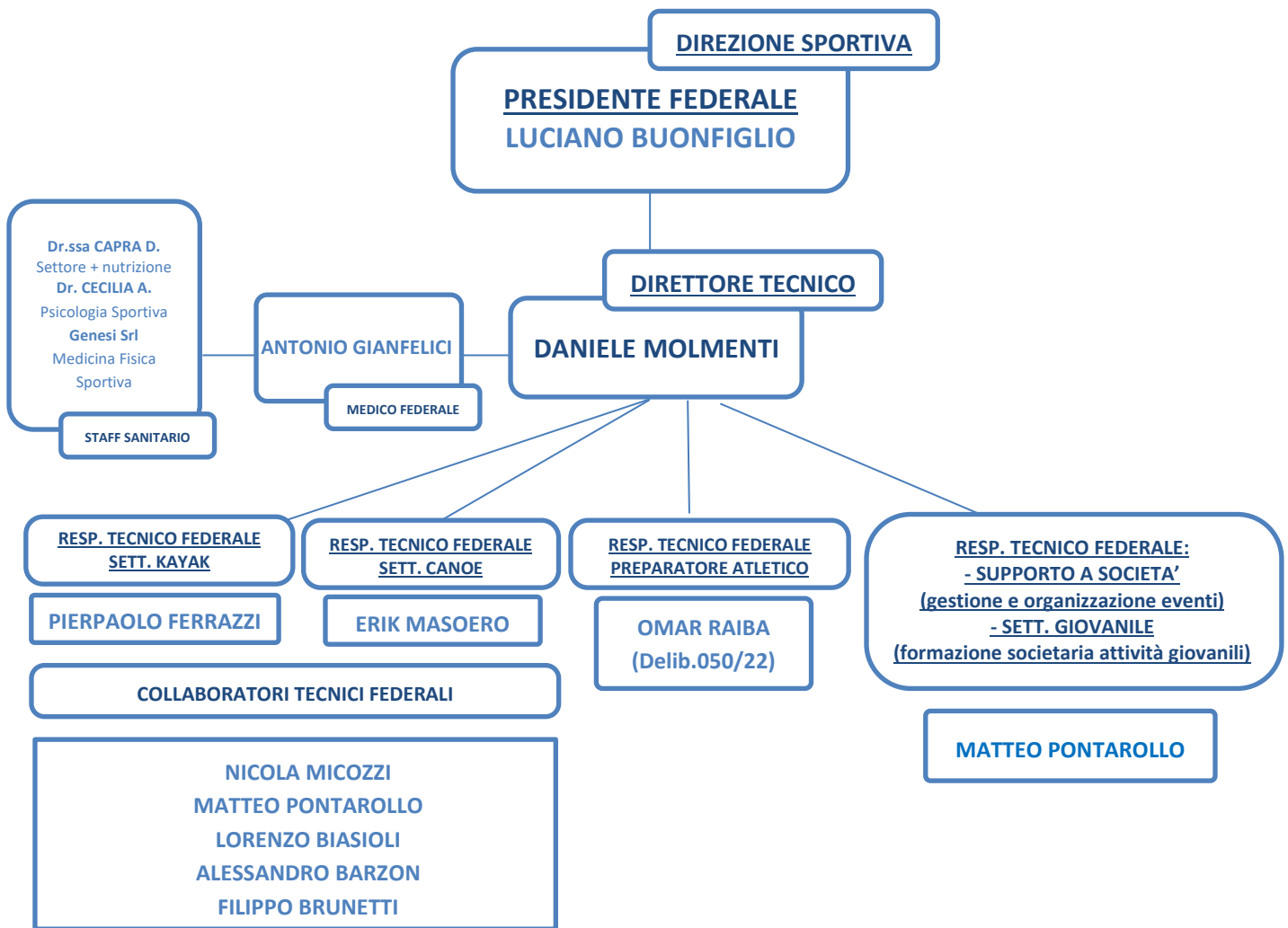
Circolare n° 104/21 del 15 dicembre 2021

Agg.to 20 giugno 2022

**Sommario**

<b>1. ORGANIGRAMMA FUNZIONALE.....</b>	<b>3</b>
<b>2. FUNZIONI E INCARICHI.....</b>	<b>4</b>
2.1 – FUNZIONI E ORGANIZZAZIONE DEGLI INCARICHI.....	4
<b>3. ATTIVITA' SQUADRE NAZIONALI SLALOM.....</b>	<b>6</b>
<b>4. CRITERI SELETTIVI DELLE SQUADRE AZZURRE .....</b>	<b>7</b>
4.1 CAMPIONATO EUROPEO – Liptovský Mikuláš (SVK), 26-29 maggio 2022 .....	7
4.2 COPPA DEL MONDO.....	7
4.2.1 - Coppa del Mondo – 1^ prova di CdM Prague (CZE), 10-12 giugno 2022 .....	7
4.2.2 - Coppa del Mondo – 2^ prova di CdM Kraków (POL), 17-19 giugno 2022 .....	7
4.2.3 - Coppa del Mondo – 3^ prova di CdM Tacen (SLO), 24-26 giugno 2022.....	7
4.2.4 - Coppa del Mondo – 4^ prova di Pau (FRA), 26-28 agosto 2022.....	8
4.2.5 - Coppa del Mondo – 5^ prova di Seu (SPA), 2-4 settembre 2022 .....	8
4.3 – CAMPIONATO DEL MONDO - Augsburg (GER), 26-31 luglio 2022 .....	8
4.4 – CAMPIONATI EUROPEI JUNIOR-UNDER23 – České Budějovice (CZE), 10-14 agosto 2022 .....	8
4.5 – CAMPIONATI DEL MONDO JUNIOR E UNDER23 – Ivrea (ITA), 5-10 luglio 2022 .....	9
<b>5. CENTRI FEDERALI .....</b>	<b>10</b>
5.1 CENTRO FEDERALE DI IVREA .....	10
5.2 CENTRO FEDERALE DI VALSTAGNA .....	10
<b>6. SETTORE GIOVANILE.....</b>	<b>11</b>
<b>7. EXTREME SLALOM.....</b>	<b>11</b>
<b>8. PROGRAMMA SANITARIO .....</b>	<b>12</b>
<b>9. FORMAZIONE.....</b>	<b>12</b>
<b>10. CRITERI SELETTIVI squadre nazionali stagioni 2023 e 2024 .....</b>	<b>12</b>

## 1. ORGANIGRAMMA FUNZIONALE



## 2. FUNZIONI E INCARICHI

### 2.1 – FUNZIONI E ORGANIZZAZIONE DEGLI INCARICHI

**PREMESSA:** Ai sensi dell'art. 31.2 il Presidente Federale ha la responsabilità generale dell'area tecnico-sportiva ed esercita le funzioni apicali di programmazione, indirizzo e controllo relative al perseguimento dei risultati agonistici a livello nazionale ed internazionale. In Presidente, previa consultazione con il CONI e sentito il Consiglio federale, nomina il Direttore Tecnico e i Responsabili tecnici federali. Il Presidente su indicazione del D.T. convoca, di volta in volta, i Collaboratori tecnici federali, i Tecnici di società e i Collaboratori logistici.

- **DIREZIONE SPORTIVA:** è composta dal Presidente Federale, che la presiede, dal Consigliere Federale Responsabile per il Settore e dal Direttore Tecnico. Compito della Direzione Sportiva è individuare gli obiettivi e pianificare il programma di attività in funzione delle risorse disponibili, portarlo all'attenzione del Consiglio Federale affinché deliberi in merito;
- **DIRETTORE TECNICO:** organizza e dirige le attività del settore secondo le indicazioni contenute nel presente programma di attività. Egli fornisce indicazioni metodologiche ed organizzative per la preparazione delle squadre nazionali, redige l'elenco dei convocati ai raduni federali e alle gare internazionali, coordina e dirige il lavoro dei Responsabili Tecnici Federali, dei Collaboratori Tecnici e dei Tecnici Societari coinvolti nelle diverse attività organizzate dalla FICK. In particolare il D.T. è responsabile:
  - di tutti gli aspetti inerenti all'attività sportiva degli atleti che, su convocazione del Presidente Federale, partecipano a raduni federali, a test o ad iniziative sportive federali di qualsiasi tipo che si svolgono sul territorio nazionale o all'estero;
  - della partecipazione delle rappresentative nazionali alle competizioni internazionali, in particolare per quanto riguarda le convocazioni, le iscrizioni, le modalità di partecipazione ed i risultati conseguiti;
  - che tutti i convocati durante le attività federali si comportino in maniera consona e secondo quanto indicato nel Regolamento Federale per le Squadre Nazionali, segnalando al Consigliere Responsabile per il Settore qualsiasi infrazione che si dovesse verificare, fermo restando la facoltà del D.T. di allontanare immediatamente dal gruppo quei soggetti che si rendessero responsabili di azioni particolarmente gravi;
  - della stesura dei report valutativi al termine di ciascun periodo di attività.

Il D.T. per le sue prestazioni percepisce un compenso forfettario regolato da un contratto di collaborazione sportiva. I suoi spostamenti avvengono su convocazione e prevedono il rimborso delle spese di trasferta secondo le modalità indicate dall'apposito Regolamento Federale.

- **RESPONSABILI TECNICI FEDERALI:** sono gli allenatori che in occasione degli allenamenti collegiali e della partecipazione a gare internazionali coadiuvano il D.T. per raggiungere gli obiettivi fissati dal programma di attività. I Responsabili Tecnici Federali, su incarico del D.T. possono rappresentarlo in occasioni di raduni, stage, test o gare svolgendo le sue funzioni. Essi devono coordinarsi con i Collaboratori Tecnici societari e con i Tecnici societari eventualmente convocati ai raduni collegiali o alle competizioni internazionali. I Responsabili Tecnici Federali sono nominati dal Consiglio Federale e per le loro prestazioni percepiscono un compenso forfettario regolato da un contratto di collaborazione sportiva o una indennità giornaliera (diaria) parti a € 75,00. I loro spostamenti avvengono su convocazione e prevedono il rimborso delle spese di trasferta secondo le modalità indicate dall'apposito Regolamento Federale.
- **COLLABORATORI TECNICI FEDERALI:** sono i tecnici convocati dal Presidente Federale su proposta dal D.T. ed in assenso con il Consigliere Federale Responsabile per il Settore. I Collaboratori Tecnici Federali devono collaborare con il D.T. e i Responsabili Tecnici Federali per l'espletamento specifiche azioni/attività per periodi definiti e limitati. Condividono le diverse fasi di programmazione delle iniziative

alle quali partecipano, coadiuvano nell'azione i Responsabili Tecnici Federali operando nelle forme e nei modi indicati dal D.T. I Collaboratori Tecnici Federali percepiscono un compenso forfettario regolato da un contratto di collaborazione sportiva o da una **indennità giornaliera (diaria) pari a € 75,00**. I loro spostamenti avvengono su convocazione e prevedono il rimborso delle spese di trasferta secondo le modalità indicate dall'apposito Regolamento Federale o secondo le modalità indicate dalla convocazione.

- **TECNICI DI SOCIETÀ:** sono i tecnici che, su specifica richiesta delle società presso cui sono tesserati, sono convocati dal Presidente Federale per partecipare alle attività tecniche federali collaborando con i tecnici federali per la buona riuscita delle attività alle quali prendono parte. I Tecnici Societari non percepiscono alcuna diaria o altro compenso per le loro prestazioni e per essi non previsto il rimborso delle spese di trasferta, fatte salve eventuali diverse indicazioni scritte nella convocazione.
- **COLLABORATORI LOGISTICI:** sono convocati per compiti di supporto quali il trasporto e la gestione delle imbarcazioni e del materiale tecnico/sportivo. Essi devono essere tesserati alla FICK per l'anno in corso. Per le loro prestazioni percepiscono una **indennità giornaliera (diaria) pari a € 50,00**. I loro spostamenti avvengono su convocazione e prevedono il rimborso spese di trasferta, secondo le modalità indicate dall'apposito regolamento federale.

## 3. ATTIVITA' SQUADRE NAZIONALI SLALOM

ATTIVITA' SENIOR	LOCALITA'	DATA	NOTA
Raduno Preparazione	La Réunion (FRA)	10 gennaio - 20 febbraio	
Raduno Preparazione	Parigi (FRA)	14-27 febbraio	
Campionati Europei	Liptovský Mikuláš (SVK)	18-29 maggio	
Raduno Preparazione	Augsburg (GER)	30 maggio - 3 giugno	
Coppa del Mondo 1	Prague (CZE)	4-12 giugno	
Coppa del Mondo 2	Kraków (POL)	13-19 giugno	
Coppa del Mondo 3	Tacen (SLO)	20-26 giugno	
Raduno Preparazione	Augsburg (GER)	14-18 luglio	
Campionato del Mondo	Augsburg (GER)	19-31 luglio	
Coppa del Mondo 4	Pau (FRA)	20-28 agosto	
Coppa del Mondo 5	Seu (FRA)	29 agosto - 4 settembre	
ICF Ranking	Lee Valley (GBR)	12-17 settembre	

ATTIVITA' JUNIOR/U23	LOCALITA'	DATA	NOTA
Raduno preparazione	Pau	30 gennaio / 6 febbraio	Under23
Raduno preparazione	Ivrea	5-15 giugno	
Campionato del Mondo	Ivrea (ITA)	5-10 luglio	
Campionati Europei	České Budějovice (CZE)	10-14 agosto	

## 4. CRITERI SELETTIVI DELLE SQUADRE AZZURRE

## PRINCIPI GENERALI

- Gli atleti qualificati in una categoria superiore la propria anagrafica, sono automaticamente selezionati nella propria categoria anagrafica.
- **La Direzione Sportiva si riserva comunque, di fronte a situazioni al momento non prevedibili, di integrare le scelte effettuate con quelle più rispondenti agli obiettivi federali.**

## 4.1 CAMPIONATO EUROPEO – Liptovský Mikuláš (SVK), 26-29 maggio 2022

SELEZIONI PER LA PARTECIPAZIONE AL CAMPIONATO EUROPEO:

- 7 maggio 2022 - 73<sup>rd</sup> Tatra International - Liptovský Mikuláš (SVK) – Classifica finale di gara.
- 8 maggio 2022 - 73<sup>rd</sup> Tatra International - Liptovský Mikuláš (SVK) – Classifica finale di gara.

CRITERI SELETTIVI:

1. Si selezionano i primi tre atleti per categoria con la più bassa % di distacco dal miglior tempo di gara del 7 o del 8 maggio, purché rientrante entro le % di riferimento come tabella sottostante.  
Qualora ci sia un ex-equò, varrà la % della gara del 8 maggio.

% di riferimento			
K1M	K1W	C1M	C1W
4,86	20,15	12,70	32,15

**La Direzione Sportiva si riserva comunque, di fronte a situazioni al momento non prevedibili, di integrare le scelte effettuate con quelle più rispondenti agli obiettivi federali.**

## 4.2 COPPA DEL MONDO

4.2.1 - Coppa del Mondo – 1<sup>a</sup> prova di CdM Prague (CZE), 10-12 giugno 2022

4.2.2 - Coppa del Mondo – 2<sup>a</sup> prova di CdM Kraków (POL), 17-19 giugno 2022

4.2.3 - Coppa del Mondo – 3<sup>a</sup> prova di CdM Tacen (SLO), 24-26 giugno 2022

SELEZIONI PER LA PARTECIPAZIONE ALLA 1<sup>a</sup>, 2<sup>a</sup> e 3<sup>a</sup> PROVA DI COPPA DEL MONDO:

- 23 aprile 2022 – ICF RANKING - Tacen (SLO) prova di qualifica di gara (risultati come prova di qualifica) - Viene considerata unicamente la prima prova di qualifica (HEAT 1)
- 24 aprile 2022 – ICF RANKING - Tacen (SLO) Classifica di gara (classifica finale) - Viene considerato il tempo solamente degli atleti finalisti
- 7 maggio 2022 - 73<sup>rd</sup> Tatra International - Liptovský Mikuláš (SVK) – Classifica finale di prova di qualifica
- 8 maggio 2022 - 73<sup>rd</sup> Tatra International - Liptovský Mikuláš (SVK) – Classifica finale di gara

**NB:** Verranno considerate le tre migliori prove su quattro.

CRITERI SELETTIVI:

1. verranno selezionati gli atleti che rientrano nella top15 del Ranking Internazionale ICF (final release 2021: <https://www.canoeicf.com/disciplines/canoe-slalom/rankings>), purché in attività e privi di sanzioni federali pendenti.
2. Per ogni categoria si qualificano progressivamente gli atleti che avranno realizzato la più bassa percentuale media di distacco dal miglior tempo di gara, di tre prove su quattro, purché rientri come da tabella seguente:

% di riferimento
------------------

K1M	K1W	C1M	C1W
4,86	20,15	12,70	32,15

La Direzione Sportiva si riserva comunque, di fronte a situazioni al momento non prevedibili, di integrare le scelte effettuate con quelle più rispondenti agli obiettivi federali.

#### 4.2.4 - Coppa del Mondo – 4<sup>a</sup> prova di Pau (FRA), 26-28 agosto 2022

#### 4.2.5 - Coppa del Mondo – 5<sup>a</sup> prova di Seu (SPA), 2-4 settembre 2022

SELEZIONI PER LA PARTECIPAZIONE ALLA 4<sup>a</sup> e 5<sup>a</sup> PROVA DI COPPA DEL MONDO:

- Classifica di Coppa del Mondo (post 3<sup>a</sup> prova)
- 5-10 luglio 2022 – Campionato del Mondo Junior-Under23 – Ivrea (ITA) – Finalisti

CRITERI SELETTIVI:

1. Si selezionano gli atleti che dopo le prime 3 prove di Coppa del Mondo risultino nella top15 della classifica generale di Coppa del Mondo.
2. Qualora ci siano posti liberi, si selezionano gli atleti U23 finalisti al Campionato del Mondo U23 di Ivrea.

La Direzione Sportiva si riserva comunque, di fronte a situazioni al momento non prevedibili, di integrare le scelte effettuate con quelle più rispondenti agli obiettivi federali.

#### 4.3 – CAMPIONATO DEL MONDO - Augsburg (GER), 26-31 luglio 2022

SELEZIONI PER LA PARTECIPAZIONE AL CAMPIONATO DEL MONDO:

- 23 aprile 2022 – ICF RANKING - Tacen (SLO) prova di qualifica di gara (risultati come prova di qualifica) - Viene considerata unicamente la prima prova di qualifica (HEAT 1)
- 24 aprile 2022 – ICF RANKING - Tacen (SLO) Classifica di gara (classifica finale) - Viene considerato il tempo solamente degli atleti finalisti
- 7 maggio 2022 - 73rd Tatra International - Liptovský Mikuláš (SVK) – Classifica finale di prova di qualifica
- 8 maggio 2022 - 73rd Tatra International - Liptovský Mikuláš (SVK) – Classifica finale di gara

**NB:** Verranno considerate le tre migliori prove su quattro.

CRITERI SELETTIVI:

1. Per ogni categoria si qualificano progressivamente gli atleti che avranno realizzato la più bassa percentuale media di distacco dal miglior tempo di gara, di tre prove su quattro, purché rientri come da tabella seguente:

% di riferimento			
K1M	K1W	C1M	C1W
4,86	20,15	12,70	32,15

La Direzione Sportiva si riserva comunque, di fronte a situazioni al momento non prevedibili, di integrare le scelte effettuate con quelle più rispondenti agli obiettivi federali.

#### 4.4 – CAMPIONATI EUROPEI JUNIOR-UNDER23 – České Budějovice (CZE), 10-14 agosto 2022

SELEZIONI PER LA PARTECIPAZIONE AI CAMPIONATI EUROPEI:



- 5-10 luglio 2022 – Campionato del Mondo Junior-Under23 – Ivrea (ITA) – Classifica finale
- 17 luglio 2022 – Gara Nazionale – Vobarno (ITA) – Classifica finale

CRITERI SELETTIVI:

1. Si selezionano gli atleti già finalisti al Campionato del Mondo (Ivrea, 5-10 luglio 2022) nella propria categoria.
2. Qualora ci siano posizioni libere, la Direzione Tecnica valuterà le prestazioni durante la Gara Nazionale di Vobarno del 17 luglio 2022, affidandosi come riferimento alle percentuali (%) come indicate dalla tabella sottostante:

% di riferimento JUNIORES			
K1M	K1W	C1M	C1W
3,34	33,83	15,98	34,87
% di riferimento UNDER23			
K1M	K1W	C1M	C1W
3,34	18,70	9,75	31,30

La Direzione Sportiva si riserva comunque, di fronte a situazioni al momento non prevedibili, di integrare le scelte effettuate con quelle più rispondenti agli obiettivi federali.

#### 4.5 – CAMPIONATI DEL MONDO JUNIOR E UNDER23 – Ivrea (ITA), 5-10 luglio 2022

SELEZIONI PER LA PARTECIPAZIONE AI CAMPIONATI DEL MONDO:

- 30 aprile 2022 – Gara Internazionale ICF – Ivrea (ITA) - Classifica finale
- 1 maggio 2022 – Gara Internazionale ICF – Ivrea (ITA) - Classifica finale
- 15 maggio 2022 – Gara Nazionale – Valstagna (ITA)
- 24 giugno 2022 – Campionato Italiano U23 – Ivrea (ITA) **viene considerata la prestazione della prima manche di qualifica**

CRITERI SELETTIVI:

1. Per ogni categoria si qualificano progressivamente gli atleti che avranno realizzato la più bassa percentuale media di distacco dal miglior tempo di gara, di tre prove su quattro, purché rientri come da tabella seguente:

% di riferimento JUNIORES			
K1M	K1W	C1M	C1W
5,91	23,76	21,12	35,31
% di riferimento UNDER23			
K1M	K1W	C1M	C1W
3,43	19,88	11,05	27,22

La Direzione Sportiva si riserva comunque, di fronte a situazioni al momento non prevedibili, di integrare le scelte effettuate con quelle più rispondenti agli obiettivi federali.

## 5. CENTRI FEDERALI

## 5.1 CENTRO FEDERALE DI IVREA

DENOMINAZIONE	CENTRO FEDERALE NAZIONALE
LOCALITA'	IVREA
REFERENTE	Lorenzo Biasioli
ATTIVITA'	<ul style="list-style-type: none"> <li>• Palestra ad uso Atleti Squadre Nazionali con proprio tecnico, previa prenotazione preventiva come disciplinare dedicato</li> <li>• Ingressi gratuiti al canale per gli atleti agonisti di slalom: 50 nominativi di atleti di I.N. + atleti a descrizione del DT di categorie Rag-Jun-Sen, previa prenotazione preventiva come disciplinare dedicato</li> <li>• Priorità di orario per squadre nazionali durante raduni come programma di attività</li> <li>• Tecnici Federali convocati per supporto a società in periodi programmati**</li> </ul>

ATTIVITA' SQUADRE JUNIOR – UNDER23

1 – 9 gennaio	** Attività societaria con supporto tecnici federali
19-20 febbraio	Prove gara – Extreme Slalom Cross
21 febbraio – 2 marzo	** Attività societaria con supporto tecnici federali
12-13 marzo	Prove gara – Extreme Slalom Cross
11-17 aprile	** Attività societaria con supporto tecnici federali
<u>ATTIVITA' SQUADRE SENIOR</u>	
CONTINUATIVA	** Attività societaria con supporto dei tecnici federali

## 5.2 CENTRO FEDERALE DI VALSTAGNA

DENOMINAZIONE	CENTRO FEDERALE NAZIONALE
LOCALITA'	VALSTAGNA
REFERENTE	Matteo Pontarollo / CLUB
ATTIVITA'	<ul style="list-style-type: none"> <li>• Gestione ingressi e logistica raduni</li> <li>• Tecnico a disposizione societaria, previa prenotazione preventiva come disciplinare dedicato</li> <li>• TEST GARA mensili nei mesi invernali</li> </ul>

ATTIVITA' SQUADRE

17 – 30 gennaio	** Attività societaria con supporto dei tecnici federali
14-20 febbraio	** Attività societaria con supporto dei tecnici federali
14-20 marzo	** Attività societaria con supporto dei tecnici federali
16-22 maggio	** Attività societaria con supporto dei tecnici federali
20-24 giugno	** Attività societaria con supporto dei tecnici federali
18-24 luglio	** Attività societaria con supporto dei tecnici federali

8-10 agosto	** Attività societaria con supporto dei tecnici federali
5-8 settembre	** Attività societaria con supporto dei tecnici federali
10-31 ottobre	** Attività societaria con supporto dei tecnici federali
1-5 novembre	** Attività societaria con supporto dei tecnici federali
14-30 novembre	** Attività societaria con supporto dei tecnici federali
1-9 dicembre	** Attività societaria con supporto dei tecnici federali

## 6. SETTORE GIOVANILE

La Direzione Tecnica, a causa delle necessarie limitazioni (causa Covid) vissute nelle ultime due stagioni, ritiene fondamentale supportare le società con la ripresa delle attività per le categorie giovanili (ex Giovani Speranze, ALL-CAD-RAG).

La Direzione Tecnica prevede momenti sia di valutazione sportiva, sia di preparazione alla competizione (vedi gare circuito ECA giovanili) con una turnazione dei tecnici societari al fine di uniformare le metodologie di allenamento.

Referente settore: Matteo Pontarollo

ATTIVITA' SETTORE GIOVANILE	
14-17 aprile	Raduno Centro Federale Valstagna
2-5 giugno	Raduno Centro Federale Valstagna
11-17 luglio	Gara a Roudnice (CZ)
1-7 agosto	Gara a Čunovo (SK)
22-25 settembre	Raduno Centro Federale Ivrea

## 7. EXTREME SLALOM

Il programma di attività delle squadre Nazionali seguirà il calendario dello slalom con la possibilità per chi sarà selezionato di gareggiare anche all'evento dell'X-CSL (Extreme slalom).

Qualora ci siano posizioni disponibili, la Direzione Tecnica si riserverà di convocare atleti che si sono distinti nelle prove e nei test nazionali.

PROGRAMMA

Data	Tipologia	Categorie	Località	Note
19-20 Febbraio	Prove Test	Tutte	Verona/Ivrea	Giornata Di Test Aperta Alle Società
12-13 Marzo	Prove Test	Tutte	Verona/Ivrea	Giornata Di Test Aperta Alle Società
3 Aprile	Gara Nazionale	Tutte	Verona	
11 Settembre	C. Italiano Extreme Slalom	Senior	Valstagna	
24-25 Settembre	Prove Test	Tutte	Verona/Ivrea	Giornata Di Test Aperta Alle Società

Nel programma gare nazionale verranno dedicate giornate riservate al Campionato Italiano, sia per agevolare i comitati organizzatori nella gestione organizzativa, sia per permettere una più comoda giornata conclusiva dell'evento.

## **8. PROGRAMMA SANITARIO**

**RESPONSABILE SETTORE MEDICO:** Dott.ssa Daniela Capra, Medico specialista in Medicina dello sport.

**PSICOLOGO:** Dott. Alessandro Cecilia, Psicologo

**FISIOTERAPIA:** Dott. Carlo Martinelli - Centro Medico GENESI di Ivrea e assistenti

### **PROGRAMMA:**

- Piano formazione alimentare e integrazione sportiva per gli atleti P.O.
- Piano formazione psicologia dello sport / Metodo SFERA per gli atleti P.O. e integrazioni
- Piano prevenzione infortuni
- Supporto continuo a squadra P.O. presso il Centro Medico GENESI
- Supporto nella attività internazionali di un fisioterapista
- Analisi continua (3 esami ematici durante la stagione per atleti indicati da DT o Dott.ssa Daniela Capra + condivisione schede personali atleti tra i medici in modo telematico e rapporto atleta/medico/DT)
- Protocollo antidoping concordato atleta/società/medico/DT
- Presenza del medico ai Campionati Europei e Mondiali

## **9. FORMAZIONE**

A seguito del Progetto COACH FICK, si vuole continuare il percorso formativo dove l'alto livello è a disposizione delle società. Lo staff federale e la Direzione Tecnica saranno continuamente a disposizione per l'impostazione del programma societario, allenamenti ed esecuzione e valutazione dei test societari.

## **10. CRITERI SELETTIVI squadre nazionali stagioni 2023 e 2024**

Si comunica che per le stagioni 2023 e 2024, verrà preso in considerazione anche il Ranking mondiale ICF.