



PARACANOA

LE CLASSIFICAZIONI

Novembre 30-11- 2025 Milano Idroscalo

Diego DOGA' ICF Paracanoe HoC Head of Classification
Dr. Federica ALVITI ICF Paracanoe International Medical Classifier L5

international
canoe
federation



PROPOSTA





TEMI DA TRATTARE

**IL SISTEMA DI CLASSIFICAZIONE
BASATO SULL'EVIDENZA**

**ORGANIZZARE LA
CLASSIFICAZIONE**

REGOLAMENTO PARACANOA

- REGOLE DI CLASSIFICAZIONE
- REGOLE DI GARA

IPC Classification Code - 2015

**STRUTTURA DELLE REGOLE PER LA
CLASSIFICAZIONE DI
PARACANOA**

- REGOLE & REGOLAMENTI PER LE CLASSIFICAZIONI DI PARACANOA
- MANUALI PER KAYAK E VA'A
- MODULI



CLASSIFICAZIONE BASATA SULL'EVIDENZA DELLE CAPACITA' SPECIFICHE PER LA PARACANOA

SISTEMA DI CLASSIFICAZIONE PER ATLETI IN KAYAK APPROVATO
DALL' IPC NEL GENNAIO , 2015

SISTEMA DI CLASSIFICAZIONE PER ATLETI IN VA'A APPROVATO
DALL' IPC NEL APRILE, 2018

GRUPPI DI DISABILITA' AMMISSIBILI

PERDITA DELL'AMPIEZZA DEL
MOVIMENTO

PERDITA DI FORZA MUSCOLARE

MANCAZA DI ARTO INFERIORE
PARZIALE O TOTALE

NOTE: DISABILITA' AGLI ARTI SUPERIORI NON E' ELEGIBILE

IL SISTEMA DELLE CLASSIFICAZIONI

Kayak



Va'a



- *Come far gareggiare atleti con stesse disabilità ma con gradi diversi di compromissione funzionale ?*
- *Come far gareggiare atleti con disabilità diverse e uguale compromissione funzionale?*



PRIMO SISTEMA DELLE CLASSIFICAZIONI



La struttura delle prime Classificazioni prevedeva classi separate a seconda della patologia

- Lesioni del midollo spinale (spinal cord injury -SCI)
- Amputati
- Lesioni cerebrali
- Altre condizioni neurologiche o ortopediche (Les Autres).
- Gli atleti appartenevano ad una classe, basata sulla diagnosi medica, e competevano in quella stessa classe in tutti gli sport (atletica, nuoto, tiro con l'arco etc.)

➤ *Fino agli anni '80 la classificazione era una procedura esclusivamente del medico basata sulla diagnosi clinica trascurando il gesto sportivo*

IL SISTEMA DELLE CLASSIFICAZIONI FUNZIONALI



Dalla classificazione medica
alla classificazione funzionale dell'atleta disabile:

*Maggiore rispondenza tra l'inquadramento clinico e la capacità muscolare residua attiva
espressa nell'esecuzione del gesto tecnico specifico delle diverse discipline sportive*



IL SISTEMA DELLE CLASSIFICAZIONI FUNZIONALI



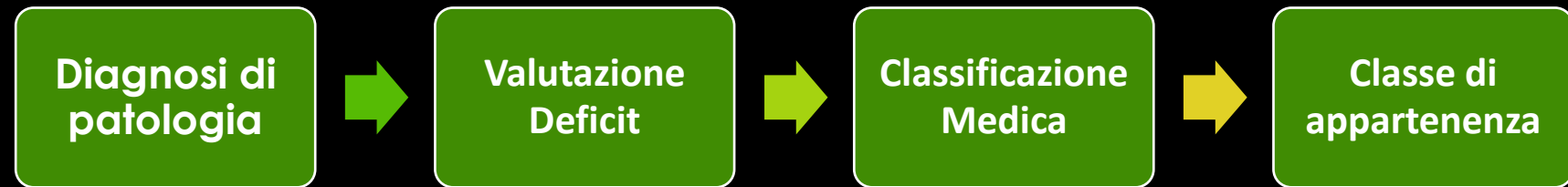
Dalla classificazione medica alla classificazione funzionale

Dagli anni '80 in poi si inizia a dare spazio ai test specifici per i diversi gesti tecnici caratteristici delle discipline sportive integrandoli con la valutazione medica.

I due approcci, medico e tecnico, si integrano al fine di valutare sia clinicamente che tecnicamente il gesto tecnico sportivo specifico per ogni disciplina

Una parte della valutazione viene eseguita direttamente sul campo di gara

VECCHIO SISTEMA



NUOVO SISTEMA



IL SISTEMA DELLE CLASSIFICAZIONI FUNZIONALI

La “classificazione funzionale” attribuisce un punteggio corrispondente alle funzioni che l’atleta può esprimere.

Permette ad atleti con diverse patologie **MA CON UGUALE O SIMILE CAPACITÀ FUNZIONALE RESIDUA** di gareggiare nella stessa categoria

Scopo quello di integrare le diverse disabilità e garantire una **COMPETIZIONE EQUA**



IL SISTEMA DELLE CLASSIFICAZIONI FUNZIONALI-IPC

Ad oggi esistono 10 tipi di impedimento eleggibili per lo sport paralimpico, suddivisi in tre grandi gruppi:

- Disabilità motorie, che comprendono gli impedimenti neuro-muscoloscheletrici:
 - diminuzione della forza
 - diminuzione del range di movimento
 - deficienza degli arti, ossia le amputazioni
 - differente lunghezza degli arti
 - ipertonìa
 - atassia
 - atetosi
 - bassa statura
- Disabilità visive
- Disabilità intellettive



SISTEMA BASATO SULL'EVIDENZA

I SEGUENTI GRUPPI DI DISABILITA'
NON SONO ELEGIBILI

PER

ICF Paracanoë – Kayak & Va'a

- *DIFFERENZA DI LUNGHEZZA DEGLI ARTI INFERIORI*
- *NANISMO*
- *IPERTONIA*
- *ATASSIA*
- *ATETOSI*
- *Disabilità visive (VI)*
- *Disabilità intelletiva relazionale (DIR)(II)*

ICF/IPC PARACANOE SPORT CLASS'S

ELIGIBLE IMPAIRMENTS

There are three (3) eligible impairment groups for ICF Paracanoe-KAYAK:

- Impaired Muscle Power,
- Impaired Range of Motion,
- Limb Deficiency.

They only apply to the Lower Limbs and the Trunk.

The following impairment groups are not eligible for ICF Paracanoe –KAYAK:

- Leg Length difference
- Short Stature
- Hypertonia
- Ataxia
- Athetosis
- Vision Impairment
- Intellectual Impairment

Deficit Funzionali
«Eligible»
nella Paracanoa

IMPAIRED MUSCLE POWER*

*** UPPER LIMB EXCLUDED**

**RIDUZIONE O PERDITA DELLA CAPACITA' DI CONTRARRE
VOLONTARIAMENTE I MUSCOLI PER MUOVERSI E GENERARE FORZA**



- **DISTROFIA MUSCOLARE**
- **ESITI DI POLIOMIELITE**
- **SPINA BIFIDA**
- **MIELOLESIONI**

LIMB DEFICIENCY*

* UPPER LIMB EXCLUDED

ASSENZA TOTALE O PARZIALE
DI STRUTTURE OSSEE
O ARTICOLAZIONI



➤ AMPUTAZIONI ARTI INFERIORI

➤ ALTERAZIONI CONGENITE DI SVILUPPO DEGLI ARTI (ES. DISMIELIA).



IMPAIRED PASSIVE RANGE of MOVEMENT

* UPPER LIMB EXCLUDED



RIDUZIONE O PERDITA
DELL'ESCURSIONE ARTICOLARE
IN UNA O PIÙ ARTICOLAZIONI



- ESITI TRAUMATICI
- IMMOBILIZZAZIONE CRONICA
- ARTROGRIPOSÌ



**CLASSI
FEMMINILI & MASCHILI**

**KL1,
KL2, KL3**

**VL1,
VL2, VL3**

NE

CLASSI PARALIMPICHE PER GLI ATLETI

PARIGI 2024

international
canoe
federation

UOMINI

KL1 KL2 KL3 VL2 VL3

DONNE

KL1 KL2 KL3 VL2 VL3

IL SISTEMA DELLE CLASSIFICAZIONI FUNZIONALI

Il Team dei Classificatori:

- ✓ **Capo dei Classificatori (Chief Classifier)**
- ✓ **Classificatori di ambito medico:** un medico o un fisioterapista
- ✓ **Classificatori tecnici:** una persona con una vasta conoscenza pratica della canoa con esperienza come allenatore di canoa kayak, scienziato sportivo, educatore fisico o persona similmente qualificata.



IL SISTEMA DELLE CLASSIFICAZIONI

- Il processo di classificazione è responsabilità della Commissione dei Classificatori e del suo responsabile che stabiliscono le politiche, le linee guida e le procedure più adeguate.
- La classificazione deve essere sufficientemente specifica per ottenere la standardizzazione.
- La Commissione Classificatori prevede che le regole di classificazione siano indipendenti dal genere, dalla nazionalità, dalla razza, dalla religione, stato economico o opinioni politiche.



IL SISTEMA DELLE CLASSIFICAZIONI -FICK



- La Federazione Italiana Canoa e Kayak coordina il movimento della Paracanoa a livello nazionale, è l'ente che sul territorio italiano coordina, dirige e organizza tutti gli eventi della disciplina
- A livello Internazionale la paracanoa è rivolta a persone con disabilità fisica.
- A livello Nazionale, sono state introdotte delle classi anche per atleti che non rispondono ai criteri dettati dall'International Paralympic Committee (IPC)



IL SISTEMA DELLE CLASSIFICAZIONI -FICK

KAYAK

KL1 KL2 KL3

Va'a

VL1 VL2 VL3

KAYAK

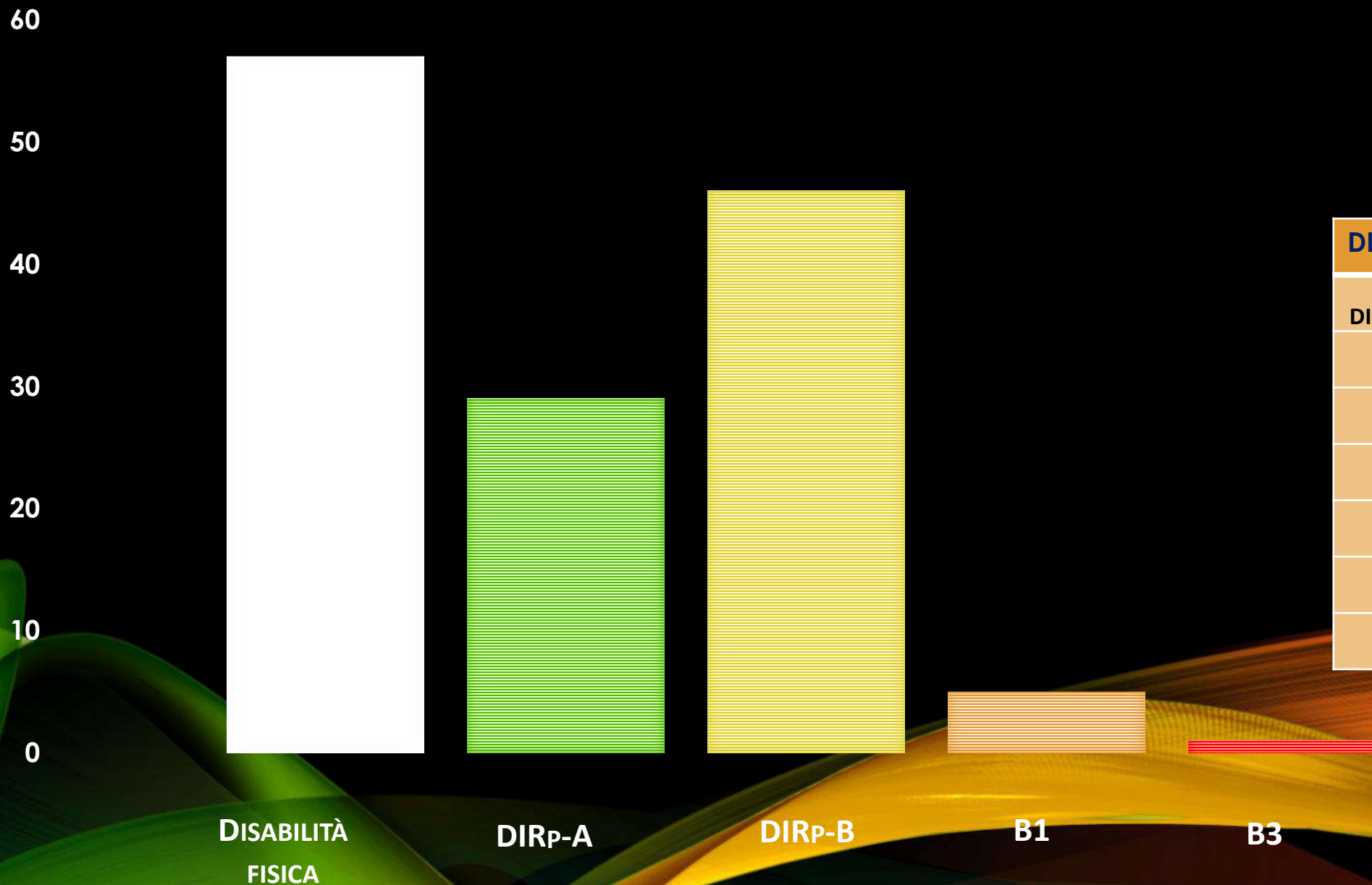
K-ita1 K-ita2 K-ita3

Va'a

V-ita1 V-ita2 V-ita3

SOLO COMPETIZIONI NAZIONALI

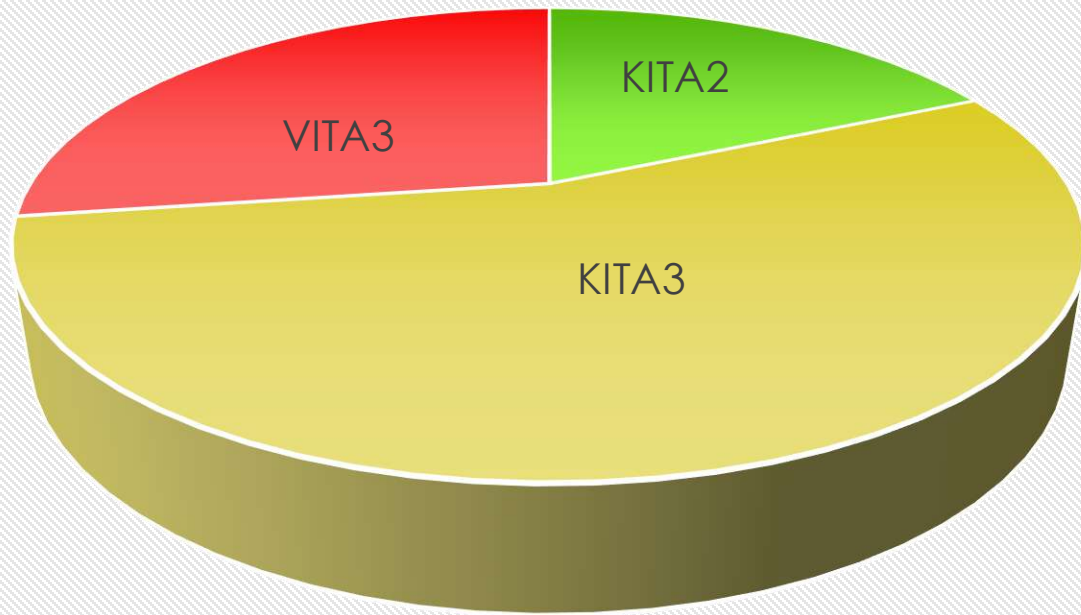
LE DISABILITÀ NELLA PARACANOIA IN ITALIA -2021



DISABILITA'	N° ATLETI
DISABILITA FISICHE	57
DIRP-A	29
DIRP-B	46
B1	5
B2	0
B3	1
TOTALE	157

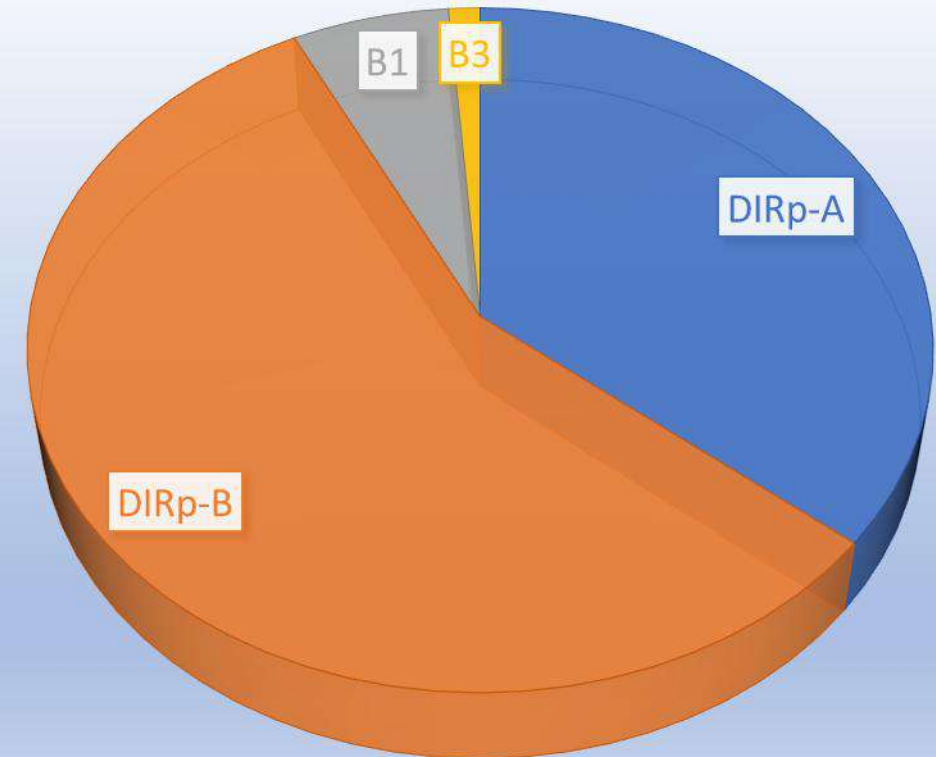
GLI ATLETI CLASSIFICATI IN PARACANOA (SOLO ITALIA)

DISABILITÀ MOTORIE



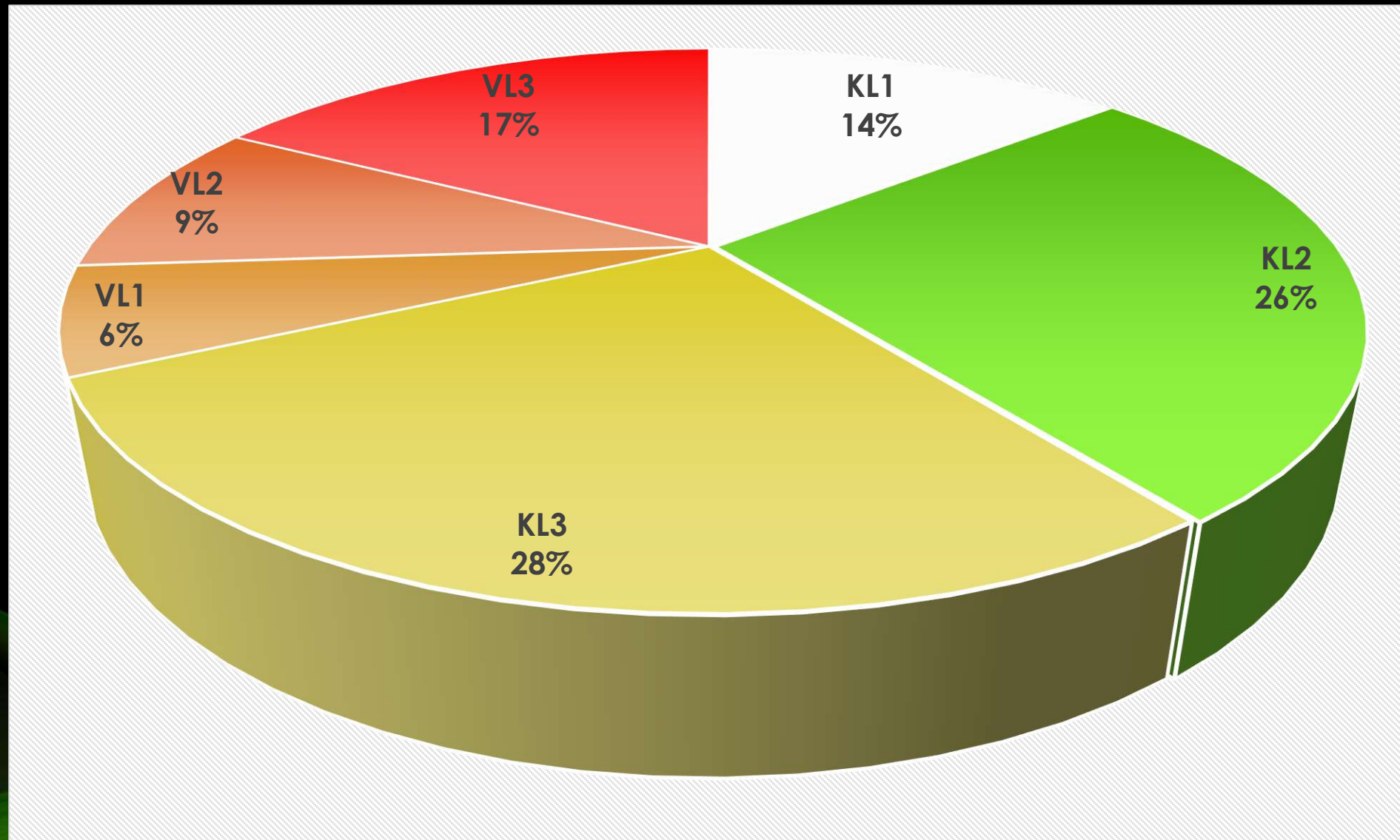
Specialità	Numero atleti
KITA1	0
KITA2	2
KITA3	6
VITA1	0
VITA2	0
VITA3	3

DISABILITÀ SENSORIALI E INTELLETTIVO RELAZIONALI



Specialità	Numero atleti
DIRp-A	29
DIRp-B	46
B1	5
B3	1

ATLETI CON DISABILITÀ FISICA CLASSIFICATI IN PARACANOA (ICF)



FASI DELLA CLASSIFICAZIONE



VERIFICA
DOCUMENTAZIONE
MEDICA



VALUTAZIONE
CLINICA
IDENTIFICAZIONE E
ANALISI DELLA
MENOMAZIONE
ELEGGIBILE



VALUTAZIONE
FUNZIONALE TEST SU
FORZA MOBILITA' E
CONTROLLO GAMBE
E TRONCO



VALUTAZIONE
TECNICA :
OSSERVAZIONE DELL'
ATELA NELLE
ABILITA' SPORT
SPECIFICHE



ASSEGNAZIONE
DELLA CLASSE .
DEFINIZIONE DELLA
SPORT CLASS E
STATUS



OSSERVAZIONE IN
GARA CONFERMA
DELL'IMPATTO DELLA
MENOMAZIONE IN
COMPETIZIONE



REGISTRAZIONE E
COMUNICAZIONE
INSERIMENTO NEI
SISTEMI UFFICIALI E
COMUNICAZIONE AI
TEAM

1

Quando l'Atleta partecipa alla classificazione ha diritto di avere al suo fianco il proprio allenatore o team leader per supportarlo

2

Se ne l'atleta , ne l'allenatore non comprendono o parlano Italiano /inglese sarà necessario un interprete

3

Non dovrebbe esserci nessun altro del Team nella stanza

SUPPORTO ALL'ATLETA DURANTE LA CLASSIFICAZIONE



DIAGNOSI – PARACANOA

NOME: _____ COGNOME: _____

SOCIETA': _____ DISABILITA' FISICA: _____

AMPUTAZIONE:

SINISTRA DESTRA ENTRAMBI GLI ARTI

SOTTO IL GINOCCHIO SOPRA AL GINOCCHIO

POLIOMIELITE:

ARTO/I INTERESSATI _____

PARALISI CEREBRALE INFANTILE:

MONOPLÉGIA DIPLEGIA EMIPLEGIA

QUADRIPLEGIA ATASSIA ATETOSI

LESIONE DEL MIDOLLO SPINALE:

LIVELLO _____ COMPLETA INCOMPLETA

DISREFLESSIA AUTONOMICA

NEUROPATIA MOTORIO-SENSITIVA EREDITARIA (CMT):

SPINA BIFIDA: LIVELLO _____

ALTRO: _____

LA DISABILITÀ È STABILE O DETERIORANTE? _____

STORIA MEDICA RILEVANTE E PATOLOGIE ASSOCIATE:

ASMA CANCRO DIABETE DISIDRATAZIONE MALATTIE CARDIACHE

ICTUS EPilessIA DEFICIT DI COMUNICAZIONE IPERTENSIONE (PRESSIONE ALTA)

ALTRO _____

ALLERGIE A: _____

MOBILITÀ:

AUTONOMA UTILIZZA AUSILI ORTESI BASTONI CANADESI SEDIA A RUOTE



CERTIFICATO DI DIAGNOSI – PARACANOA

Compilare il modulo sottostante in tutte le sue parti

L'atleta richiede di sottoporsi alla visita di Classificazione Nazionale. Per facilitare il processo di classificazione è richiesta una conferma della diagnosi medica dal proprio medico curante.

NOME: _____ COGNOME: _____

SESSO: M F DATA DI NASCITA (gg/mm/aa): _____

SOCIETA': _____ FIRMA DELL'ATLETA: _____

RICHIESTA PER CLASSIFICAZIONE IN: KAYAK VA'a

DETTAGLI MEDICI (questa sezione deve essere compilata dal proprio medico):

DIAGNOSI MEDICA: _____

DATA DELLA DIAGNOSI (gg/mm/aa): _____

STATO DELLA CONDIZIONE: STABILE DETERIORANTE FLUTTUANTE

CI SONO ALTRI FATTORI CHE POSSONO INFLUENZARE LA FORMA FISICA DEGLI ATLETI?
(Es: Epilessia, diabete, malattie cardiache, cancro, allergie gravi, ipertensione arteriosa, ecc...)

DICHIARAZIONE (questa sezione deve essere compilata dal proprio medico):

DICHIARO CHE CONOSCO IL PAZIENTE DA ANNI _____ E CERTIFICO CHE IL PAZIENTE RISULTA AFFETTO DALLA PATOLOGIA SU DICHIARATA.

NOME E COGNOME DEL MEDICO: _____

DATA (gg/mm/aa): _____

TIMBRO E FIRMA DEL MEDICO

KAYAK

CRITERI MINIMI DI AMMISSIBILITA'

L'ATLETA DEVE PERDERE

UN MINIMO DI QUATTRO (4) PUNTI
SU UN ARTO INFERIORE PER ESSERE
ELEGIBILE.



VA'A

CRITERI MINIMI DI AMMISSIBILITA'

L'ATLETA DEVE PERDERE :

1 UN MINIMO DI 10 PUNTI SU UN ARTO INFERIORE

○

2 UN MINIMO DI 11 PUNTI SU AMBEDUE GLI ARTI INFERIORI

3 UN MINIMO DI 7.5 PUNTI SUL TRONCO E UN MINIMO DI 8 PUNTI SUGLI ARTI INFERIORI





STATUS DEGLI ATLETI

OC - Observation in Competition

Review

Review with Fixed date

Confirmed

IMPEGNO DURANTE LE PROVE DI VALUTAZIONE

Sia l'atleta che il tecnico devono comprendere che l'atleta deve dare il massimo in tutti i tests

Se i Classificatori ritengono che l'atleta non si stia impegnando sul massimo sforzo, possono richiedere di ripetere il test ed avvisarlo che, se mostrerà qualcosa di diverso durante la gara, la sua classificazione potrebbe essere modificata e sarà tenuto a sottoporsi a ulteriore valutazione nella prossima manifestazione a cui parteciperà

Gli Atleti devono essere informati che rischiano sanzioni se dichiarano informazioni false o si presentano in modo ingannevole



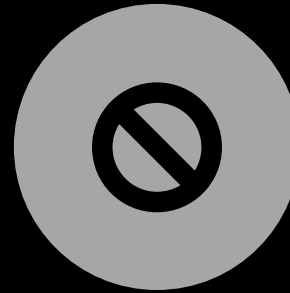
Durante la classificazione verranno scattate foto e registrati video : queste immagini saranno utilizzate per assistere i classificatori nel loro processo decisionale



Le immagini saranno conservate in modo sicuro insieme alla documentazione dell'atleta e saranno mantenute dalla FICK

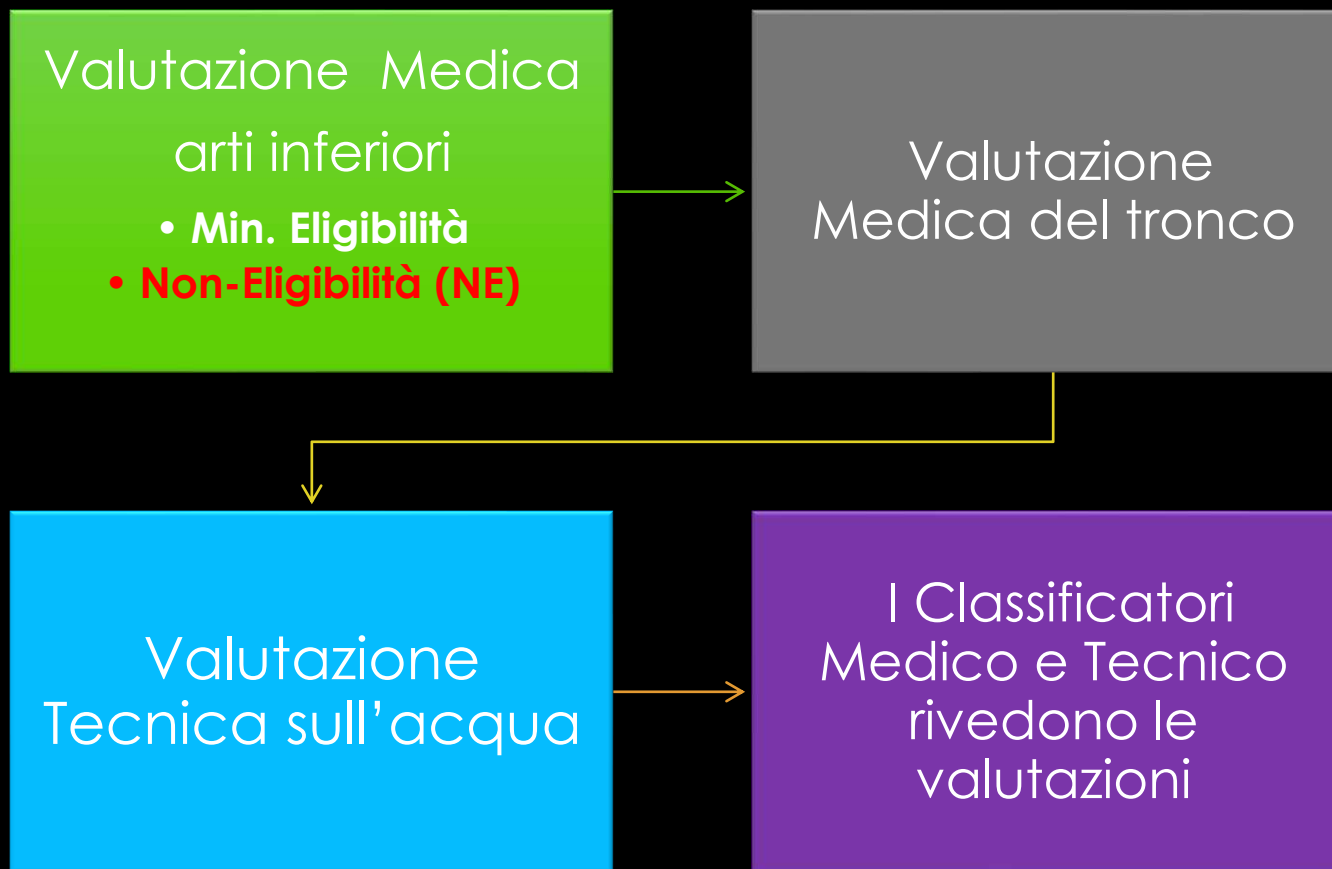


Queste immagini potranno essere utilizzate per scopi didattici, ma non per pubblicità generale



NO other recording of the classification is permitted.
NON sono consentite altre registrazioni della classificazione

FASI DELLA VALUTAZIONE



PROCESSO DI VALUTAZIONE



Incontro con Atleta e Tecnico per rivedere CLASSE & STATUS

Osservazione Valutativa (OA)
se necessario durante la competizione

Secondo incontro con Atleta e Tecnico
per rivedere CLASSE & STATUS

13. Trasferire i dati all'organizzazione della gara, inserire i risultati delle classificazioni nella Master list Federale al termine di ogni giorno dedicato alle valutazioni



**DI COSA HO
BISOGNO PER UNA
CLASSIFICAZIONE ?**

international
canoe
federation





ORGANIZZAZIONE PER LA CLASSIFICAZIONE

international
canoe
federation

Contattare gli organizzatori dell'evento

• Accessibilità generale del sito, spazi privati, lettino per fisioterapia, elettricità, WIFI, tavolo/sedie,, acqua e frutta, accomodamento & trasporti richiesti, internet, comunicazioni

Equipaggiamento: video & tablet, laptop wobble cushion, goniometro

Numero stimato di atleti da classificare

Appuntamento del team di Classificatori

Preparare scheda per le classificazioni
(Doodle Poll)

Inserire tutta la modulistica su internet da completare da parte dell'atleta e Tecnico athletes to complete

Ricevere tutti i documenti prima delle competizioni

• Diagnosi mediche devono essere ricevute almeno 15 gg prima della classificazione Medica



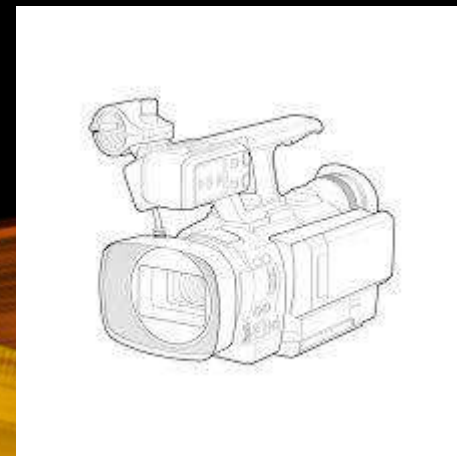
CLASSIFICAZIONE MEDICA



OBIETTIVI DI QUESTA SESSIONE

- **Gli strumenti della valutazione**
- **Fasi della valutazione**
- **Parte pratica**

Gli strumenti per la valutazione





DOLORE DURANTE LA CLASSIFICAZIONE



Il dolore non viene misurato nel Sistema di classificazione dell'IPC



Se il dolore è una caratteristica della diagnosi dell'Atleta, lei o lui deve assumere la terapia appropriata prima della sessione di classificazione, in modo di permettere ai Classificatori di completare la valutazione



Gli Atleti che non sono in grado di muoversi causa del dolore saranno considerati medicalmente non idonei alla classificazione. La valutazione verrà interrotta: l'atleta non riceverà una classificazione e non potrà partecipare alla gara



NOTA In questo caso è fondamentale che i Classificatori siano chiari e informino sulle conseguenze



COSA SI VALUTA DURANTE LA CLASSIFICAZIONE MEDICA ?

- **GAMBE**
- Anche - Flection, Extension
- Ginocchia - Flection, Extension
- Caviglie – Flection, Extension
- Funzione combinata - Leg press
- **TRONCO**
- Flection, Extension, Side flection, Rotation
- Balance

Scala di Misura della Forza Muscolare MRC (Medical Research Council)

Valuta la forza muscolare su una scala da 0 a 5 (da 0 a 5)

- 0: Assenza di contrazione muscolare – nessuna attività muscolare rilevata.
- 1: Contrazione muscolare parziale – il muscolo si contrae ma non riesce a compiere il movimento.
- 2: Movimento contro la gravità – il muscolo può muovere il segmento corporeo contro la gravità, ma non contro resistenza
- 3: Movimento contro resistenza – il muscolo può muovere il segmento corporeo contro una resistenza leggera.
- 4: Forza quasi normale – il muscolo può eseguire il movimento contro resistenza, ma con una leggera debolezza.
- 5: Forza normale – il muscolo ha una forza normale e può eseguire il movimento senza difficoltà.

Classificazione Paracanoa - *Che cosa misuriamo ?*

➤ Forza Muscolare: score 0-1-2

- 0=0,1
- 1=2,3
- 2=4,5

➤ Ampiezza del Movimento (ROM) –specifica del kayak e va'a

Score 2:

- Forza= 2 e ROM \geq 50% dell'ampiezza sport specifica

Score 1:

- Forza= 2 o 1 ROM \leq 50% dell'ampiezza sport specifica

Score 0:

- Forza= 2 o 1 ROM $<$ al ROM sport specifico

When range of motion is the limiting factor



Punteggio 2:

Se la forza è 2 e l'arco di movimento è superiore al 50% dell'intervallo specifico per lo sport.

- Punteggio 1:

Se la forza è 2 o 1 e l'arco di movimento è inferiore al 50% dell'intervallo specifico per lo sport.

- **Punteggio 0: Se la forza è 2 o 1 e l'arco di movimento è al di fuori dell'intervallo specifico per lo sport.**

Amputati 1

Flessione/estensione dell'anca:

Punteggio 0:

l'atleta ha subito una disarticolazione o un'emipelvectomia dell'anca.

Punteggi 1 e 2:

utilizzare lo stesso sistema di punteggio dei test di flessione/estensione dell'anca se l'atleta ha subito un'amputazione sopra il ginocchio, indipendentemente dalla lunghezza dell'arto residuo.

Amputation 2

Flessione/estensione del ginocchio:

Punteggio 0: l'atleta ha un'amputazione completa del ginocchio o non c'è movimento attivo nell'arto residuo.

Punteggio 1 e 2: se l'atleta ha un'amputazione sotto il ginocchio e ha un tubercolo tibiale intatto, la flessione/estensione del ginocchio può essere valutata 1 o 2 a seconda della funzionalità.

Se l'amputazione interessa il tubercolo tibiale, ma il muscolo estensore è inserito in un punto dell'arto residuo, la funzionalità può essere valutata 1.

Amputation 3

Flessione plantare/dorsiflessione dei piedi

Punteggio 0:

l'atleta ha un'amputazione a livello del tarso.

Punteggi 1 e 2:

l'atleta ha un'amputazione del metatarso o più distale

Amputation 4

Leg Press

Punteggio 0:

l'atleta ha un'amputazione sopra il ginocchio, indipendentemente dal fatto che indossi o meno una protesi.

Punteggio 1:

l'atleta ha un'amputazione a livello del ginocchio o sotto e riesce ad eseguire il movimento senza resistenza.

Punteggio 2:

l'atleta ha un'amputazione sotto il ginocchio, indipendentemente dal fatto che indossi o meno una protesi.

**NEW ICF PARACANOE
PHYSICAL ASSESSMENT CHART FOR THE LEGS
KAYAK**

Athlete ID Number Federation

REMINDER: Only the Muscle Strength scores (shaded in orange) will be used for the ICF Paralympic Classification System.

If an athlete scores 2 for Muscle Strength they will automatically score 2 for ROM. Passive ROM is only tested if the athlete scores 0 or 1 on strength.

Functional Assessment	Muscle Strength through sports specific ROM (0 - 2 Scale)		Passive ROM (0 - 2 Scale)	
	RIGHT	LEFT	RIGHT	LEFT
LOWER LIMBS				
HIPS				
Flexion	75° - 110°			
Extension	110° - 75°			
KNEE				
Flexion	0° - 55°			
Extension	55° - 0°			
ANKLE				
Plantarflexion	0° - 40°			
Dorsiflexion	40 - 0°			
Leg Press				
TOTAL LOWER	/14	/14	/12	/12
DIFFERENTIAL (-)				

Total number of points scored = /28

Does athlete meet minimal eligibility criteria? <i>(Loss of 4 points on one limb)</i>	YES	NO
If NO, athlete is classed as Not Eligible (NE)		

Which cluster does this score fit into? <i>(tick one box)</i>	Cluster 1 (0-2 points)	Cluster 2 (3-17 points)	Cluster 3 (18-24 points)
--	---------------------------	----------------------------	-----------------------------

NOTE : This cluster number needs to be added to the cluster numbers for the Trunk Assessment and the On-water Observation, to give the athletes overall score.



Hip flexion/extension

Kayak

75° - 110°

Va'a

60° - 100°



Grade 2: the athlete can overcome resistance and flex the hip

Grade1: the athlete can flex the hip without resistance

Grade 0: the athlete can't perform the movement

Knee Flexion-extension

Kayak

0° - 55°



Va'a

20° - 60°



TEST: the athlete should pull to flex the knee to 55°

Grade 2: the athlete can overcome resistance and flex the knee

Grade 1: the athlete can flex the knee without resistance

Grade 0: the athlete can't perform the movement

Ankle plantarflexion/ dorsiflexion

Kayak

0° - 40°

Va'a

10° - 45°



Grade 2: the athlete can overcome resistance to plantarflex the ankle

Grade 1: the athlete can plantarflex the ankle without resistance

Grade 0: the athlete can't perform the movement

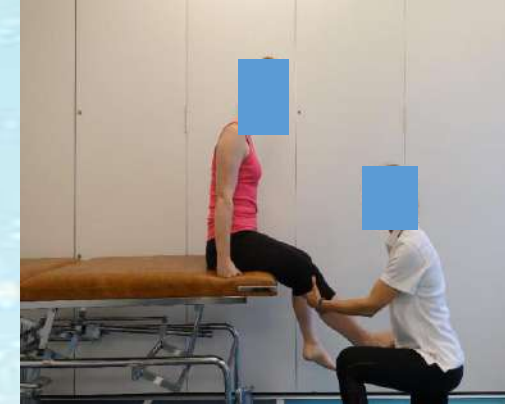
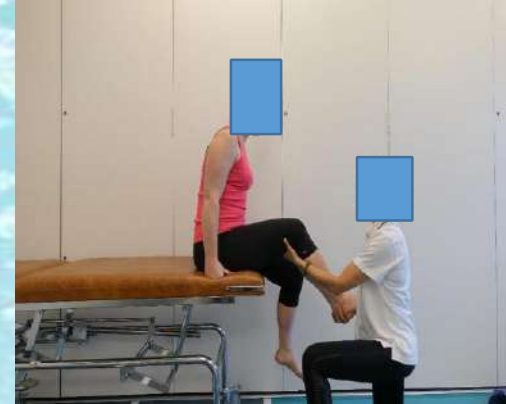
Leg press

Kayak



Hip from 110°
Knee from 55°⁰

Va'a



Hip from 100°
Knee from 60°⁰

TEST: the athlete should push to extend the hip and knee

Score 2: the athlete can overcome resistance and extend the hip and knee

Score 1: the athlete can extend the hip and knee without resistance

Score 0: the athlete cannot perform the movement

On April 27, 2018, the International Paralympic Committee (IPC) announced the recognition of the ICF Paracanoe-VA'A Athlete Classification System for implementation

Va'a Classification system and evaluation forms - adopted by ICF In 2018

Proposed revised Paralympic Classification System for Para-Va'a



ICF PARACANOE VA'A SPORT CLASS'S

ELIGIBLE IMPAIRMENTS

There are four (4) eligible impairment groups for ICF Paracanoe-VA'A:

- Impaired Muscle Power,
- Impaired Range of Motion,
- Limb Deficiency.

They apply to the Upper and Lower Limbs and the Trunk.

The following impairment groups are not eligible for ICF Paracanoe –VA'A:

- Leg Length difference
- Short Stature
- Hypertonia (non-CPISRA Class 4)
- Ataxia (non-CPISRA Class 4)
- Athetosis (non-CPISRA Class 4)
- Vision Impairment
- Intellectual Impairment

MINIMUM ELIGIBILITY

Athletes ~~must lose a minimum of four (4) points on one lower limb~~ to be eligible.

VA'A MINIMUM IMPAIRMENT CRITERIA

Athlete Name:.....

MIC (Minimal Impairment Criteria)

Leg score is 4 points or less
(Loss of 10 points)
in one leg.

Leg score is 17 or less
(Loss of 11 points) in 2
legs

transformed trunk score is 10.5 or less AND 2 legs score
20 or less
(loss of 7.5 points or more on the dynamic trunk test and
8 points or more on the legs)

if **YES**, please ,
indicate one of the
options below

if **NO**, the athlete is
not eligible and the
classification finishes

Trunk test

Manual muscle tests

- Flexion
- Rotation (L/R)
- Side flexion (L/R)
- Extension (lumbar)
- Extension (lumbar + hip)



Functional tests

- Static
- Dynamic
- Perturbation response
- Perturbation response on a wobble cushion



Manual muscle tests

Trunk flexion

Posizione dell'atleta:

Supino con le braccia incrociate sul petto.

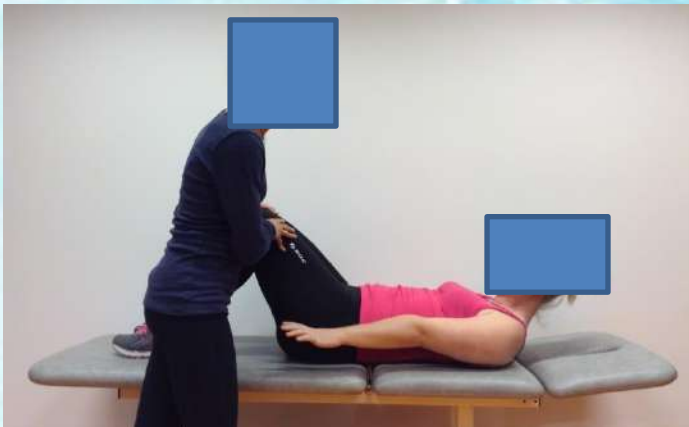
Oppure supino con le braccia tese verso le dita dei piedi.

Test: Flessione del tronco. Sollevare le scapole dal lettino

Punteggio 2: L'atleta completa l'arco di movimento e solleva il tronco fino a quando le scapole non si sollevano dal tavolo.

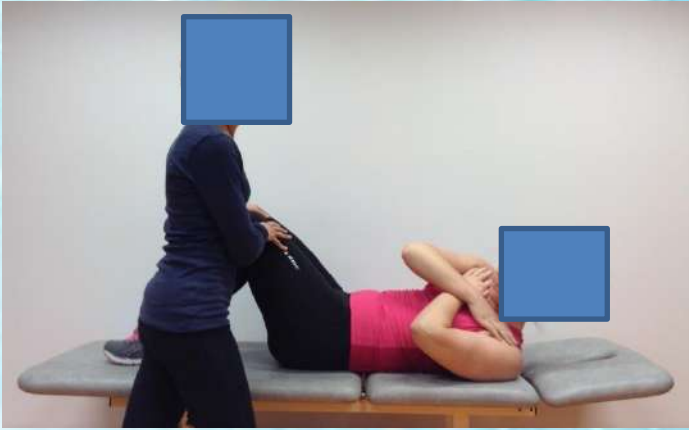
Punteggio 1: L'atleta completa un arco di movimento parziale e l'esaminatore deve essere in grado di rilevare l'attività contrattile.

Punteggio 0: L'atleta non è in grado di sollevare le spalle dal tavolo e l'attività è minima o nulla, visibile o palpabile durante il tentativo di contrazione.



Manual muscle tests

Trunk rotation



Posizione dell'atleta:

Supino con le braccia incrociate sul petto.
o Supino con le braccia lungo i fianchi.

Test: L'atleta flette il tronco e ruota da un lato. E poi dall'altro.

Punteggio 2: L'angolo inferiore della scapola sul lato opposto alla rotazione sollevato dal lettino

Punteggio 1: L'atleta completa l'arco di movimento parziale e il classificatore deve essere in grado di rilevare l'attività contrattile.

Punteggio 0: L'atleta non è in grado di sollevare la spalla dal tavolo e l'attività è nulla o molto limitata durante il tentativo di contrazione.



Manual muscle tests

Trunk side flexion

Posizione dell'atleta:

Supino con le braccia incrociate sul petto.
Oppure Supino con le braccia lungo i fianchi.

Test: L'atleta flette lateralmente il tronco.

Punteggio 2: L'atleta completa l'arco di movimento completo.

Punteggio 1: L'atleta completa un arco di movimento parziale e il classificatore deve essere in grado di rilevare l'attività contrattile.

Punteggio 0: L'atleta non è in grado di piegarsi lateralmente e l'attività è minima o nulla, visibile o palpabile durante il tentativo di contrazione.



Manual muscle tests- lumbar trunk extension

Trunk lumbar extension

Posizione dell'atleta:

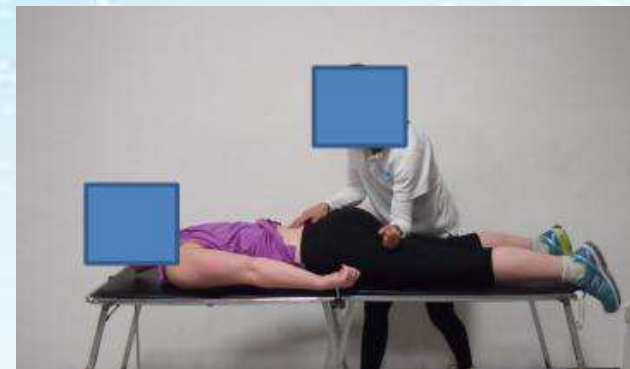
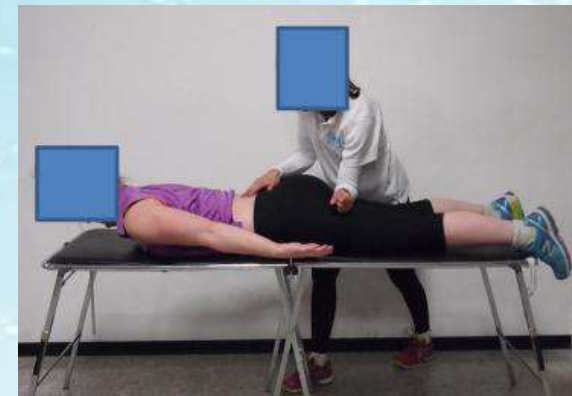
Prono con le mani all'altezza della testa, o prono con le braccia lungo i fianchi.

Test: L'atleta estende il tronco.

Punteggio 2: Lo sterno si solleva dal lettino

Punteggio 1: arco di movimento parziale, il classificatore rileva un'attività contrattile.

Punteggio 0: L'atleta non è in grado di sollevare il tronco, l'attività è minima o nulla, visibile o palpabile durante il tentativo di contrazione.

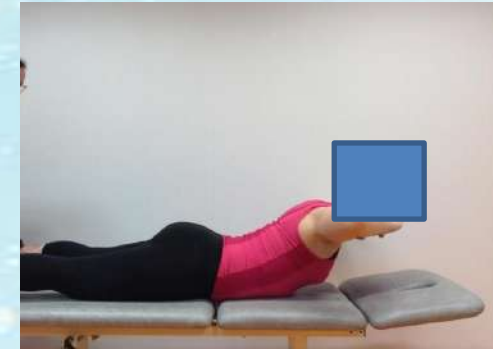


Manual muscle tests- trunk and hip extension

Posizione dell'atleta:

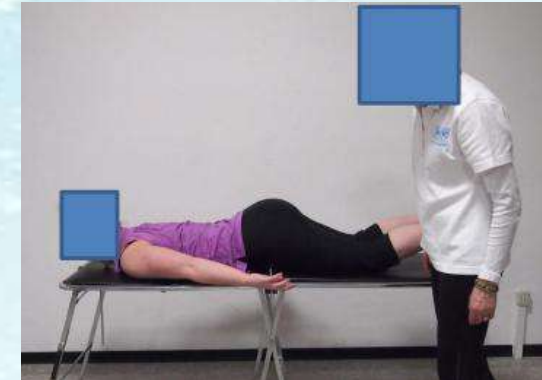
Prono con le mani poste all'altezza della testa o lungo i fianchi.

Posizione del classificatore: In piedi al lato dell'atleta per osservare il movimento del tronco e la posizione del bacino.

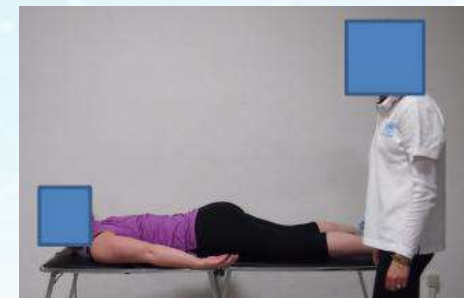


Punteggio 2: Lo sterno supera il tavolo e il bacino rimane piatto sulla panca

Punteggio 1: range parziale di estensione del tronco. Se i muscoli flessori dell'anca sono più forti dei muscoli estensori dell'anca, il bacino dell'atleta si solleverà dalla panca.



Punteggio 0: l'atleta non è in grado di sollevare il tronco dal tavolo e l'attività è minima o nulla, visibile o palpabile durante il tentativo di contrazione.



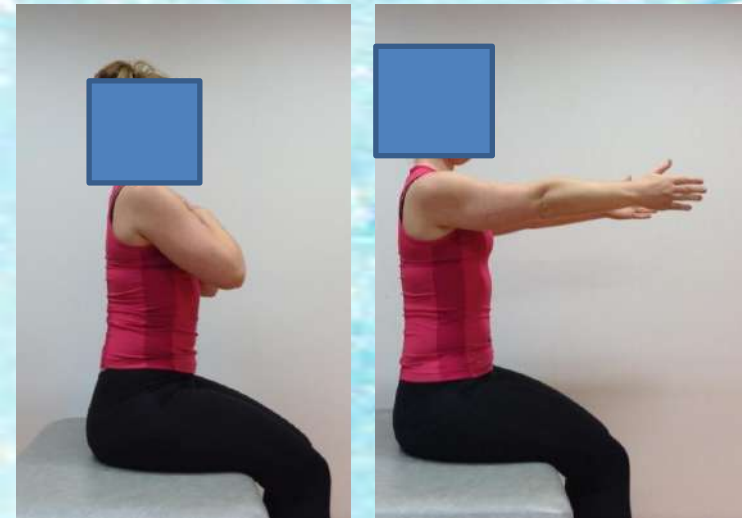
Functional tests – Static test

Atleta seduto con le gambe che pendono dal bordo del lettino e i piedi senza supporto.

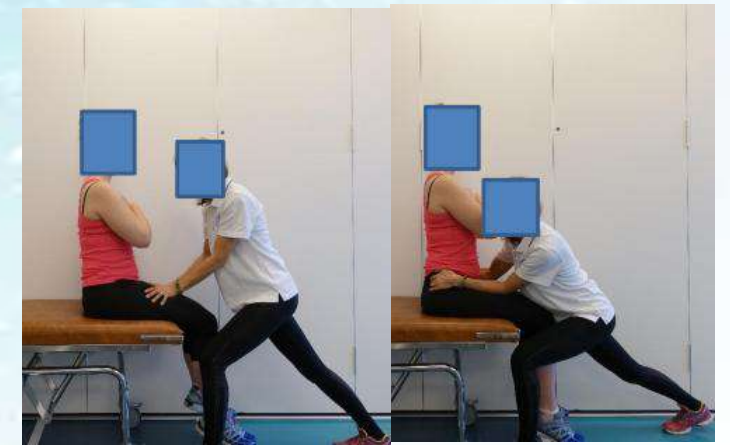
Flessione: flessione delle spalle di 90°, mantenere la posizione per 2''

Estensione: estensione delle spalle di 30°, mantenere la posizione per 2''

Abduzione: sollevare un braccio fino a 90° di abduzione della spalla, mantenere la posizione per 2''. L'altro braccio è incrociato sul petto.



**Il classificatore potrebbe dover posizionare le mani vicino ai fianchi per fissare entrambe le gambe*



Functional tests – **Static test Score**

Punteggio 2: L'atleta esegue la flessione e estensione mantenendo una posizione eretta.



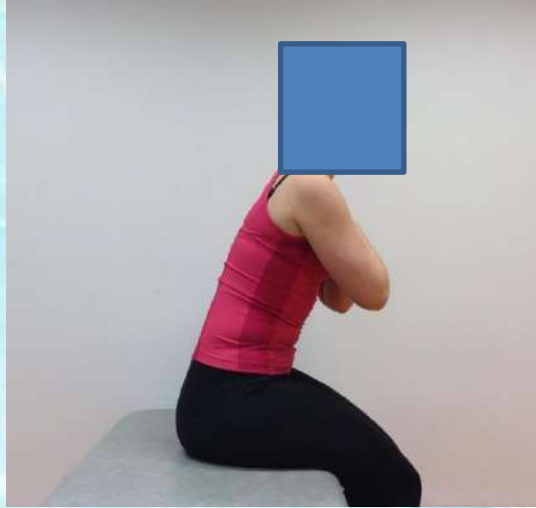
• **Punteggio 1:** L'atleta tenta di flettere/estendere le spalle a 90°/30°, ma riesce a mantenere solo momentaneamente il busto eretto prima di compensare con cifosi o lordosi.



• **Punteggio 0:** L'atleta non è in grado di mantenere una postura eretta per sollevare le braccia, né in flessione né in estensione.



Functional tests – Dynamic test



a'a

Functional tests – Dynamic test

Trunk flexion-extension

L'atleta incrocia le braccia davanti al petto

Punteggio 2: flessione del tronco di almeno 20° rispetto alla linea tra il bacino e C7 e mantiene la posizione per 2'' prima di tornare in posizione eretta, estensione del tronco di almeno 15°



• **Punteggio 1:** flessione $< 20^\circ$ ed estende $< 15^\circ$, e non è in grado di mantenere la posizione per 2''. Può compensare per riprendere la posizione eretta.

• **Punteggio 0:** l'atleta non può flettersi o estendersi senza compensazione tramite cifosi/lordosi o non può riprendere la posizione eretta senza supporto



Functional tests – Dynamic test

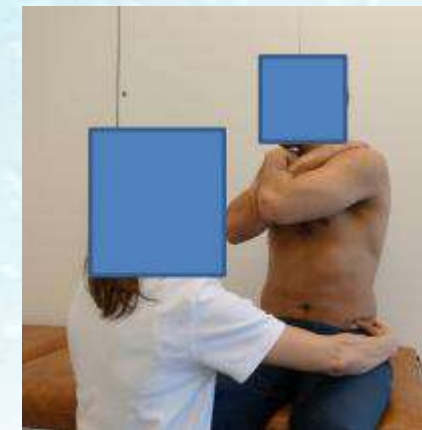
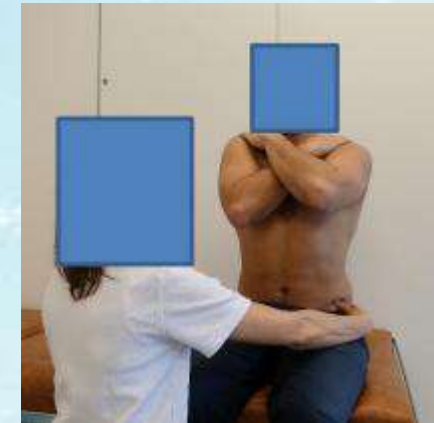
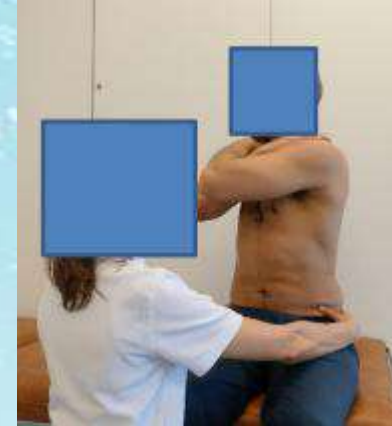
Trunk flexion-extension

Punteggio 2: L'atleta rimane in posizione eretta e ruota di 20° o più su entrambi i lati, misurata in linea retta tra entrambe le spalle e la linea tra le ASIS

***assicurarsi che la rotazione del tronco includa anche la rotazione del bacino.**

• **Punteggio 1:** L'atleta ruota principalmente con la parte superiore del tronco a meno di 20°, o non riesce a rimanere in posizione eretta durante la rotazione.

• **Punteggio 0:** L'atleta non ruota o non riesce a mantenere la posizione eretta durante la rotazione (ad esempio, assume una postura cifotica), anche se riceve supporto per il bacino.



Functional tests – Dynamic test

Trunk flexion-extension

kayak

Punteggio 2: L'atleta rimane in posizione eretta ed esegue una flessione laterale almeno con l'incisura soprasternale in linea verticale sopra la SIAS su entrambi i lati e riesce a mantenere questa posizione per 2 secondi

- **Punteggio 1:** L'atleta non riesce a flettersi lateralmente fino al livello dell'incisura soprasternale, o riesce a mantenere la posizione solo momentaneamente.

- **Punteggio 0:** L'atleta non riesce a flettersi lateralmente, o non riesce a mantenere la posizione eretta durante l'esecuzione della flessione laterale (ad es. postura cifotica)



Score 1



Score 2

Va'a



Functional tests – Perturbation response (resistance and push)



Trunk Flexion



Trunk Extension



Trunk Rotation



Trunk Lateral Bending

Punteggio 2: L'atleta è in grado di resistere adeguatamente alla spinta del tronco.

Punteggio 1: L'atleta tenta di resistere alla spinta o riesce a resistere solo a una spinta molto delicata.

Punteggio 0: L'atleta non è in grado di opporre alcuna resistenza alla spinta.

ICF PARACANOE FUNCTIONAL CLASSIFICATION TEST CHART FOR THE TRUNK – VA'A

Athlete Name Federation

Va'a



Manual Muscle Tests	
Test	Score (0 – 2)
Trunk Flexion	
Trunk Rotation to Right	
Trunk Rotation to Left	
Trunk Side Flexion to Right	
Trunk Side Flexion to Left	
Trunk Lumbar Extension	
Trunk and Hip Extension	
...../14	

Functional Trunk Tests	
Static Test	Score (0 – 2)
Upright sitting (arms crossed)	
Upright sitting (shoulders flexed)	
Upright sitting (shoulders extended)	
Upright sitting (right shoulder abducted)	
Upright sitting (left shoulder abducted)	
...../10	
Dynamic Test	
Active trunk flexion	
Active trunk extension	
Active trunk rotation to right	
Active trunk rotation to left	
Active trunk side shift to right	
Active trunk side shift to left	
...../12	
Perturbation Response	
Flex against Resistance	
Extend against Resistance	
Resistance to right rotation	
Resistance to left rotation	
Resistance to right side flexion	
Resistance to left side flexion	
Trunk push into flexion	
Trunk push into extension	
Trunk push into right rotation	
Trunk push into left rotation	
Trunk push into right side flexion	
Trunk push into left side flexion	
...../24	

NOTE: Only the Dynamic trunk tests (shaded pink) will be used to determine the athlete's classification

ICF PARACANOE FUNCTIONAL CLASSIFICATION TEST CHART FOR THE TRUNK - VA'A continued

Athlete Name Federation

Before starting the testing on the wobble cushion, ask the athlete to sit up straight and hold the position to make sure the athlete can sit still for 2 seconds. If they are unable to maintain good sitting posture on the cushion do not continue with the testing.

Functional Trunk Tests	
Perturbation on Wobble Cushion Test	Score (0 – 2)
Flex against Resistance	
Extend against Resistance	
Resistance to right rotation	
Resistance to left rotation	
Resistance to right side flexion	
Resistance to left side flexion	
Trunk push into flexion	
Trunk push into extension	
Trunk push into right rotation	
Trunk push into left rotation	
Trunk push into right side flexion	
Trunk push into left side flexion	
...../24	

Total score for trunk = /84

Transformed score for Dynamic trunk tests = /18

Basic score	Transformed score
1	1.5
2	3
3	4.5
4	6
5	7.5
6	9
7	10.5
8	12
9	13.5
10	15
11	16.5
12	18

Medical Classifier Signature

 Technical classifier Signature

 Date

NOTE: The transformed score from the Dynamic Trunk Tests needs to be added to the scores for the Lower limb Function and the On-water Observation, to give the athlete's overall score.

2017 ICF PARACANOE ON-WATER TECHNICAL ASSESSMENT CHART

Athlete ID number

K1

ON WATER OBSERVATION

Observed getting into the boat: Yes
 Observed paddling away from dock: Yes
 Observed paddling towards the dock: Yes
 Observed paddling right to left (L to R): Yes
 Start observed: Yes
Intensity should vary from 50% effort to 100% effort

Equipment passport submitted before competition

Video

Adapted equipment with paddler in boat (photo)

Adapted paddle (photo)

Athlete holds adapted paddle (photo)

Novice paddler

Experienced paddler



Right Leg movement	0 Passive or no movement	1 Partial movement	2 Full movement
Left Leg movement	0 Passive or no movement	1 Partial movement	2 Full movement
Angle of legs	High	Normal	Flat
Foot/legs contact with footboard or boat	Yes		No
Balance	0 <small>* Functional Balance is compromised by using the upper trunk only. (Look for: <u>need</u> for straps, high seat)</small>	1 <small>* Functional Balance is compromised by using the upper and lower trunk only (Look for: <u>need</u> for lower backrest, strap around hips/legs)</small>	2 <small>* Functional Balance is achieved using the upper and lower trunk and full/partial leg(s) (no <u>need</u> for strapping; regular seat.)</small>
Trunk Posture	0 Backwards/C-shaped	1 Upright	2 Forward (Flex)
Trunk Rotation	0 No rotation	1 Partial rotation	2 Full rotation
Trunk Side flexion	0 Both sides, head moving	1 One side	2 No side flexion
Range of stroke motion	Short	Normal	Long
Depth of paddle stroke	Deep	Shallow	Wide
			Symmetrical
			Yes
			No

2017 ICF PARACANOE
ON-WATER TECHNICAL ASSESSMENT CHART

Athlete ID number

K1

ON WATER OBSERVATION



Stroke speed	Slow	Regular	Fast	Able to vary speed
Stroke synchronization	Basic		Regular	Good
TOTAL POINTS				
Which cluster does this score fit into (Circle one)	Cluster 1 0 – 3 points	Cluster 2 4 – 8 points	Cluster 3 9 – 12 points	

Technical Classifier Signature

Date



ICF PARACANOE
ON-WATER TECHNICAL ASSESSMENT CHART

V1

Athlete Name Federation

ON WATER OBSERVATION

Observed getting into the boat: Yes No

Observed the following: Test 1 Test 2 Test 3 Test 4 Test 5 Test 6

Adapted Equipment in boat (photo) Video

Adapted equipment with paddler in boat (photo)

Adapted paddle (photo) Athlete holds adapted paddle (photo)

Novice paddler Experienced paddler

Ama: Left side Right side (circle one)

Athlete's dominant leg*: Left Right (circle one)

* Dominant leg = the leg that moves the most

Dominant hand side Leg movement*	0 Passive or no movement	1 Partial movement	2 Full movement
Position of legs	Dominant leg extended Dominant leg flexed		
Feet/Foot contact with footboard	Yes <input type="checkbox"/>	No <input type="checkbox"/>	Passive <input type="checkbox"/> Active <input type="checkbox"/>
Trunk Flexion	0 No trunk flexion	1 Partial trunk flexion	2 Full trunk flexion
Trunk Rotation	0 Shoulder/ scapula movement only	1 Partial trunk rotation	2 Full trunk rotation
Range of stroke motion	Short <input type="checkbox"/> Normal <input type="checkbox"/> Long <input type="checkbox"/>	Symmetrical Yes <input type="checkbox"/> No <input type="checkbox"/>	

Depth of paddle stroke	Deep <input type="checkbox"/> Shallow <input type="checkbox"/> Wide <input type="checkbox"/>
Stroke speed	Slow <input type="checkbox"/> Regular <input type="checkbox"/> Fast <input type="checkbox"/> Able to vary speed <input type="checkbox"/>
Stroke synchronization	Basic <input type="checkbox"/> Regular <input type="checkbox"/> Good <input type="checkbox"/>
TOTAL POINTS	<input type="text"/>

On Water Technical Assessment - continued

Athlete Name

V1

QUICK LOOK UP TABLE FOR TRANSFORMED SCORES

Basic score	Transformed score
1	3
2	6
3	9
4	12
5	15
6	18

TRANSFORMED SCORE

<input type="text"/>

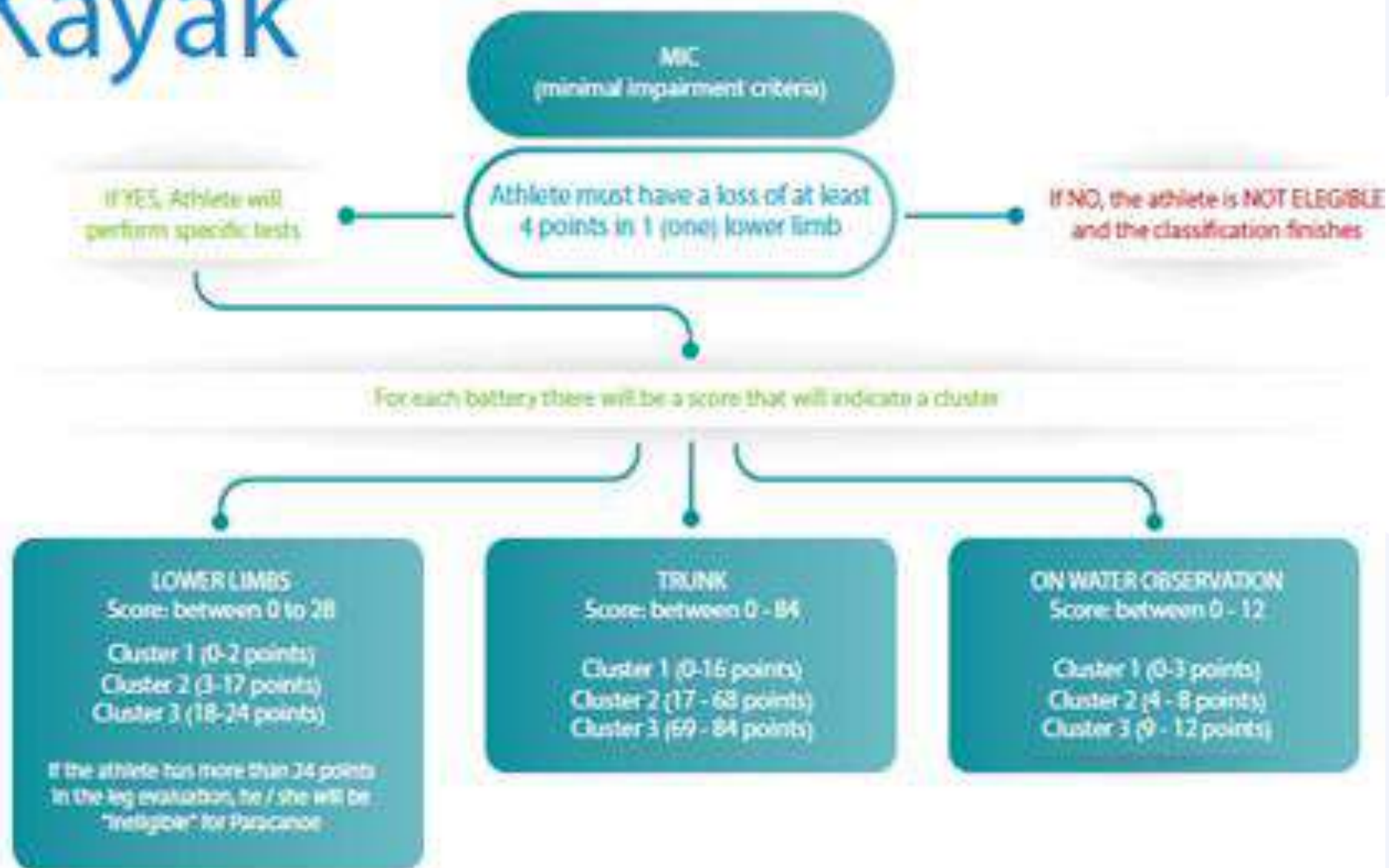
Technical classifiers comments/observations

Technical Classifier Signature

Medical Classifier Signature

Date

Kayak



KAYAK

La somma dei punti (ogni cluster) delle 3 batterie di test determinerà la classe nella quale competerà

KL1



3 PUNTI

KL2



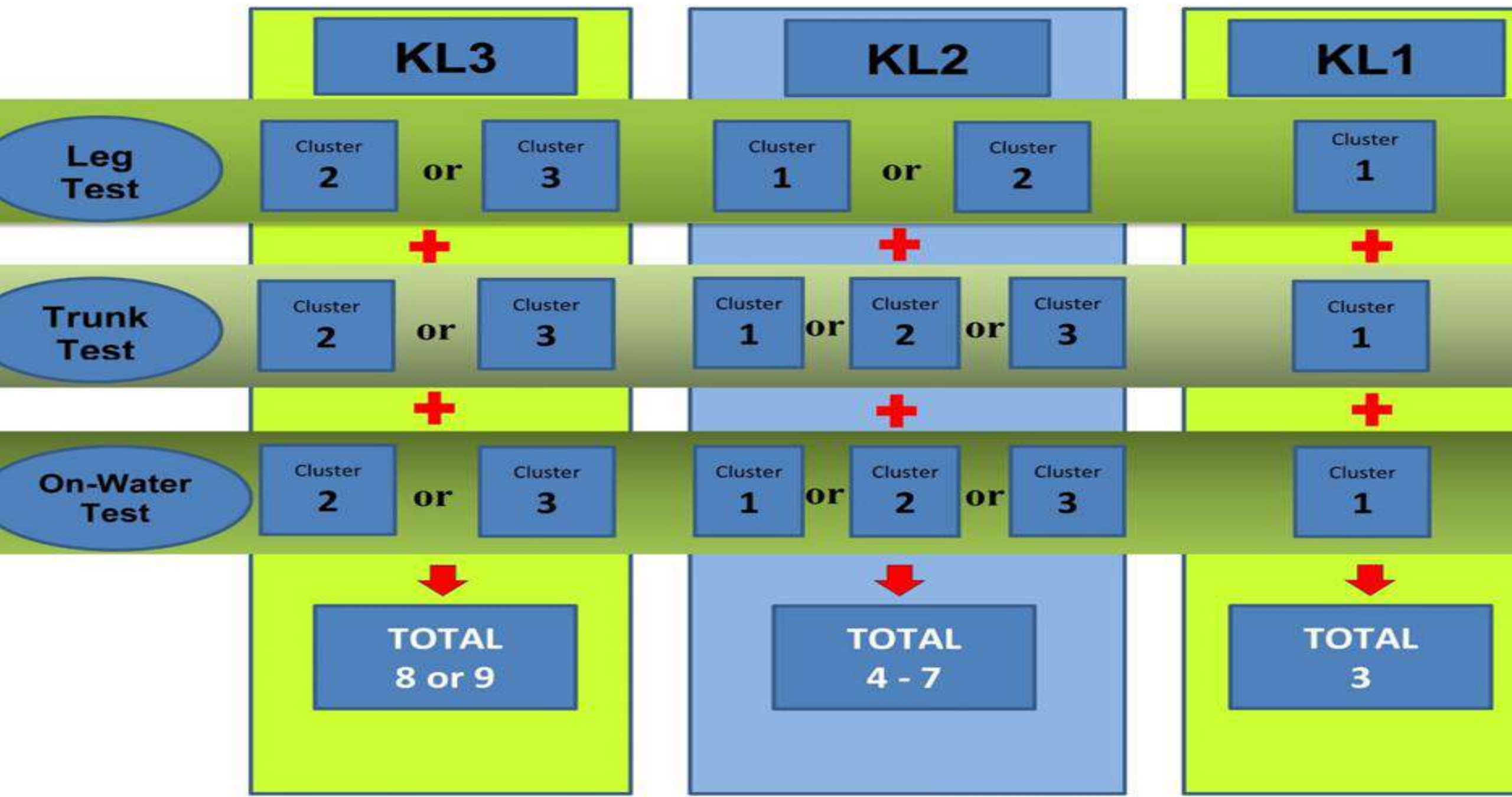
DA 4 A 7 PUNTI

KL3

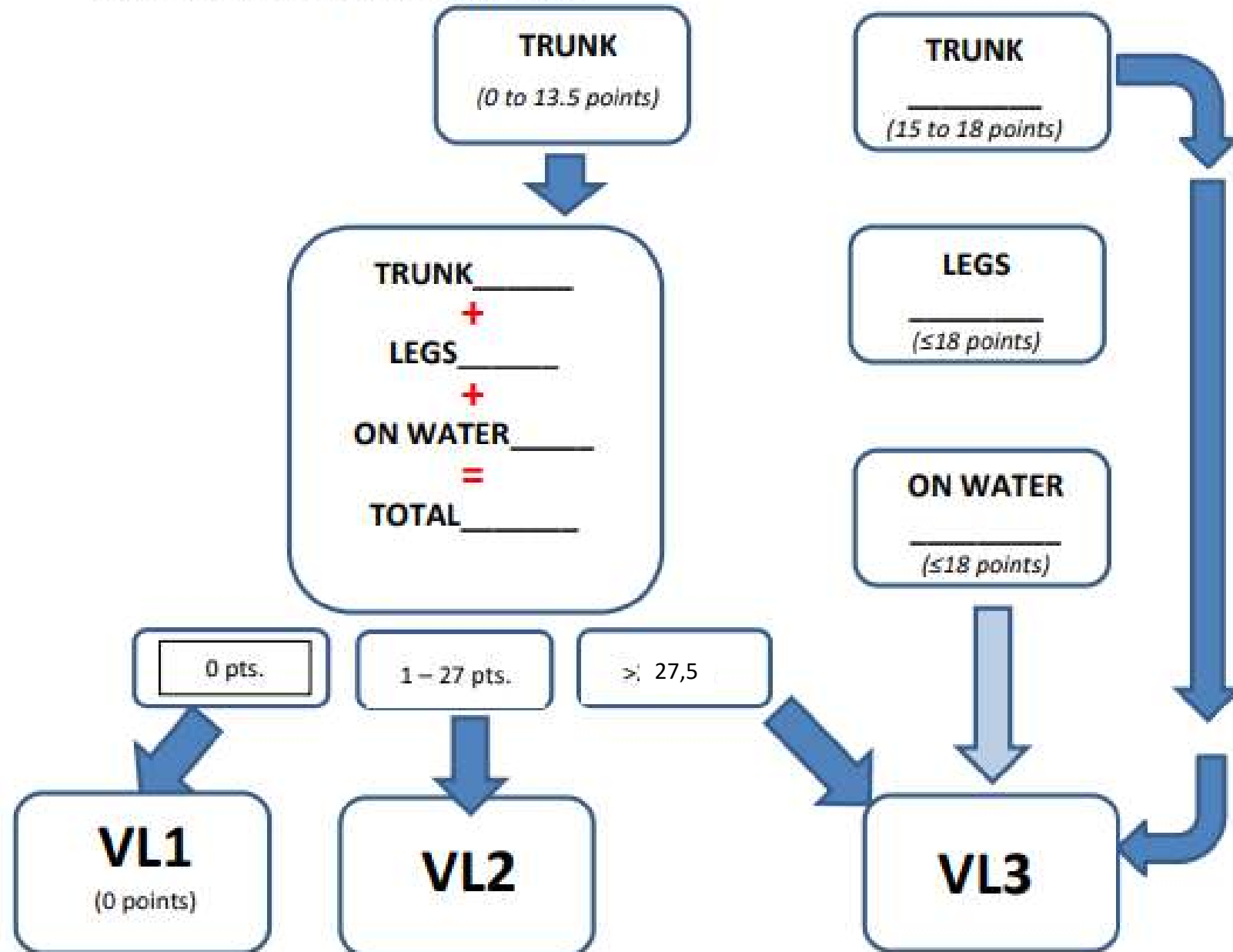


DA 8 A 9
PUNTI

ICF PARACANOE-KAYAK CLASSIFICATION PROCESS MAP



CLASSIFICATION SUMMARY



IL SISTEMA DELLE CLASSIFICAZIONI NELLE DISABILITÀ SENSORIALI

Gli atleti con disabilità sensoriale visiva SONO classificati in tre categorie distinte a seconda della gravità del deficit:

- ❖ classe B1: soggetti che presentano una totale assenza nella percezione della luce in entrambi gli occhi (ciechi totali);
- ❖ classe B2 le persone con un residuo visivo non superiore a 2/60 e/o con un campo visivo non superiore a cinque gradi (ipovedenti gravi);
- ❖ classe B3 sono inseriti gli atleti che hanno un'acuità visiva da 2/60 a 6/60 e/o un campo visivo da cinque a meno di venti gradi (ipovedenti lievi).

➤ I regolamenti per gli atleti non udenti variano di poco rispetto a quelli degli atleti normodotati, tanto che molti soggetti sordi o sordomuti gareggiano nelle competizioni per persone non affette da disabilità

DISABILITÀ INTELLETTIVO RELAZIONALI

- ❖ **DIRp A Livello Avanzato**: sono inseriti quegli atleti – di qualsiasi categoria d'età - che, sia per il grado di apprendimento che per espressione motoria, sono in grado di compiere gesti tecnici più complessi rispetto a quelli del livello Base
- ❖ **DIRp B Livello di Base**: sono inseriti quegli atleti – di qualsiasi categoria d'età - che non hanno la capacità di svolgere completamente, a causa delle loro difficoltà psicomotorie, gesti tecnici complessi e non sono ancora ritenuti tecnicamente idonei a partecipare alle gare di livello Avanzato



PARACANOA

GRAZIE PER L'ATTENZIONE

Novembre 30-11- 2025 Milano Idroscalo

Diego DOGA' ICF Paracanoe HoC Head of Classification
Dr. Federica ALVITI ICF Paracanoe International Medical Classifier L5

international
canoe
federation
