



FICK
FEDERAZIONE
ITALIANA
CANOA KAYAK
SPORT DELLA PAGAIA

PROGRAMMA DI ATTIVITÀ SQUADRE NAZIONALI CANOA SLALOM

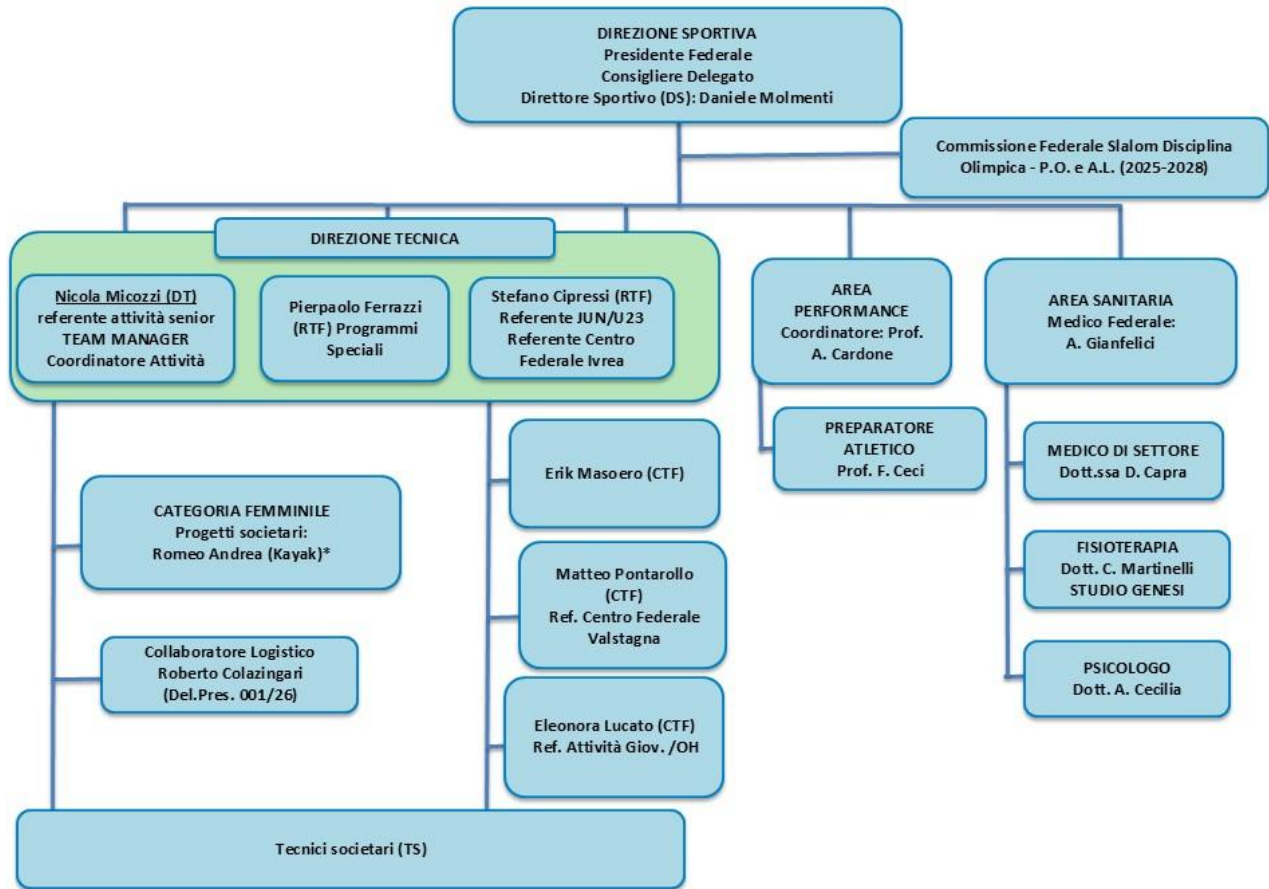
Circ. 06-2026

Agg. al 17.04.2026

SOMMARIO

1. ORGANIGRAMMA FUNZIONALE	3
2. FUNZIONI E INCARICHI	4
3. ATTIVITA' SQUADRE NAZIONALI SLALOM	7
4. CRITERI SELETTIVI DELLE SQUADRE AZZURRE - SPECIALITÀ SLALOM.....	8
4.1 PROVE DI COPPA DEL MONDO (1-2-3)	8
4.2 CAMPIONATO DEL MONDO - COPPE DEL MONDO (4-5) CAMPIONATO EUROPEO.....	8
4.3 CRITERI DI SELEZIONE OLIMPICA.....	8
4.4 ASSEGNAZIONE DELLA QUOTA NOMINALE ITALIANA.....	9
4.5 CAMPIONATI DEL MONDO U23 CRACOVIA (POL) - CAMPIONATI EUROPEI U23 EPINAL (FRA)	9
4.6 CAMPIONATI DEL MONDO J CRACOVIA (POL) - CAMPIONATI EUROPEI J EPINAL (FRA)	10
5. CRITERI SELETTIVI DELLE SQUADRE AZZURRE - KAYAK CROSS	10
5.1 PROVE DI COPPA DEL MONDO (1-2-3).....	11
5.2 CAMPIONATO DEL MONDO - COPPE DEL MONDO (4-5) CAMPIONATO EUROPEO	11
5.3 CAMPIONATI DEL MONDO J/U23 CRACOVIA (POL) - CAMPIONATI EUROPEI J/U23 EPINAL (FRA).....	11
5.4 CRITERI DI SELEZIONE OLIMPICA.....	12
5.5 ASSEGNAZIONE DELLA QUOTA NOMINALE ITALIANA	12
6. PROGETTI CON SOCIETÀ.....	12
7. SETTORE GIOVANILE (CATEGORIE UNDER 14)	12
8. CENTRI FEDERALI	13
8.1 CENTRO FEDERALE DI VALSTAGNA.....	13
8.2 CENTRO FEDERALE DI IVREA	14
9. PROGRAMMA SANITARIO	14
11. RIFERIMENTI E CONTATTI	16

1. ORGANIGRAMMA FUNZIONALE



2. FUNZIONI E INCARICHI

PREMESSA

Ai sensi dell'art. 31.2 dello Statuto Federale *“Il Presidente Federale ha la responsabilità generale dell'area tecnico-sportiva ed esercita le funzioni apicali di programmazione, indirizzo e controllo relative al perseguimento dei risultati agonistici a livello nazionale e internazionale. (...) Il Presidente nomina i Direttori Tecnici delle squadre nazionali previa consultazione con il CONI e sentito il Consiglio Federale. Il Presidente, inoltre, disciplina indirizza e sviluppa la preparazione tecnica federale, anche attraverso la nomina di responsabili tecnici federali. Il Presidente, infine, stabilisce i criteri per la selezione e la partecipazione delle rappresentative nazionali alle Gare Internazionali ed ai Campionati continentali e mondiali e, sentito il Consiglio Federale, propone al CONI gli atleti di interesse olimpico.”*

Il Presidente, quindi, definisce la struttura operativa attraverso la nomina del Direttore Sportivo (DS), ove previsto, e del Direttore Tecnico (DT), previa consultazione con il CONI e sentito il Consiglio federale, effettua la nomina dei Responsabili Tecnici federali (RTF) e propone la nomina dei Collaboratori tecnici federali (CTF).

Il Gruppo di lavoro si completa con le funzioni svolte dallo staff Sanitario, dai componenti della Commissione Federale Slalom Disciplina Olimpica - P.O. e A.L., dal Consigliere Federale incaricato quale referente, dalla funzione di Team Manager e da eventuali collaboratori o enti incaricati per supportare aspetti: di ricerca, scientifici, di performance, formativi o logistici.

Il Presidente, su indicazione del DS e in coordinamento con il DT, convoca, di volta in volta, i Responsabili tecnici federali (RTF), i Collaboratori tecnici federali (CTF), il Team manager, (TM), i Collaboratori logistici, i Tecnici di società (TS), ed eventuali incaricati di funzioni a supporto dell'attività.

DIREZIONE SPORTIVA

La Direzione Sportiva del Settore Slalom è funzione collegiale e di supporto al ruolo di cui all'art. 31.2 del Presidente. È composta dal Presidente federale, dal Direttore Sportivo (DS) e dal Consigliere federale di riferimento.

La Direzione Sportiva è responsabile della supervisione e del coordinamento generale di tutte le attività tecniche, scientifiche, organizzative e di ricerca del settore.

Promuove e gestisce la strategia tecnico-sportiva federale, garantendo la corretta allocazione delle risorse e il loro utilizzo coerente con gli obiettivi della programmazione federale.

È incaricata del monitoraggio dell'andamento delle attività, della valutazione delle performance e della rendicontazione periodica al Consiglio Federale, assicurando una comunicazione costante, trasparente e funzionale alle decisioni strategiche.

Collabora con il Presidente, nel rispetto della sua prerogativa statutaria, alla proposta al CONI degli atleti di interesse olimpico.

DIRETTORE SPORTIVO (DS)

Il Direttore Sportivo è responsabile della proposta, gestione ed esecuzione del presente Programma di Attività (PA).

In particolare:

- propone il Gruppo di lavoro: DT, Responsabili tecnici federali (RTF), Collaboratori tecnici federali (CTF), Team manager (TM), Collaboratori logistici, Tecnici di società;
- collabora alla definizione degli incarichi a supporto dell'attività: tecnici, di ricerca, scientifici, di performance, formativi o logistici;
- propone le strategie rivolte al raggiungimento degli obiettivi fissati dagli Organi Federali, in aderenza alle risorse allocate;
- elabora la proposta di Programma di Attività, proponendo: le attività della stagione agonistica delle squadre nazionali, i criteri selettivi, eventuali progetti rivolti alla crescita e sviluppo del settore giovanile ed eventuali progetti che coinvolgano i Centri Federali e le società affiliate;
- è responsabile della gestione ed esecuzione del PA come deliberato dal Consiglio Federale;
- sviluppa, definisce e supervisiona i programmi tecnico-sportivi;

- elabora, in coordinamento con il DT e con le altre funzioni incaricate (scientifica e performance), i modelli di allenamento e i modelli di monitoraggio della performance;
- programma e da esecuzione ad attività di supporto tecnico e di aggiornamento per le società e i tecnici, in collaborazione con i responsabili della formazione federale
- favorisce la diffusione e la condivisione dei modelli di performance (tecnico-allenativi, metodologici, medico-scientifici, ecc.);
- provvede a garantire il monitoraggio delle attività e si incarica di riportare e comunicare periodicamente con il Presidente, con la Commissione Federale Slalom Disciplina Olimpica - P.O. e A.L. e con il Consigliere Federale di riferimento e in generale con gli Organi Federali l'andamento del presente Programma Attività;

Dispone di poteri di delega agli organi tecnici per l'attuazione delle azioni definite nel PA, mantenendo la responsabilità del coordinamento generale e della coerenza gestionale e strategica del progetto sportivo.

Il DS per le sue prestazioni percepisce un compenso regolato da un contratto di collaborazione sportiva (D. Lgs. 36/2021). I suoi spostamenti avvengono su convocazione e prevedono il rimborso delle spese di trasferta secondo le modalità indicate dall'apposito Regolamento Federale. Il compenso può prevedere una quota variabile legata ad obiettivi e risultati annuali o pluriennali (quadriennio Olimpico).

ORGANI TECNICI

Sono Organi Tecnici: la Direzione Tecnica, composta dal DT e dai Responsabili tecnici federali (RTF), i Collaboratori tecnici federali (CTF), e i Tecnici di società (TS) di volta in volta convocati o incaricati.

Gli Organi tecnici operano, di concerto, sotto il coordinamento del Direttore Sportivo, occupandosi, ciascuno secondo i rispettivi ruoli, delle diverse attività e azioni finalizzate al raggiungimento degli obiettivi del presente programma di attività (PA).

DIREZIONE TECNICA

La Direzione Tecnica è composta dal DT e dai RTF che sovrintendono e coordinano le diverse categorie ed "imbarcazioni".

Organizza e dirige le attività del settore secondo le indicazioni contenute nel presente programma di attività.

Fornisce indicazioni metodologiche ed organizzative per la preparazione delle squadre nazionali, redige l'elenco dei convocati ai raduni federali e alle gare internazionali, coordina e dirige il lavoro dei Responsabili tecnici federali, dei Collaboratori tecnici federali e dei Tecnici di società coinvolti nelle diverse attività federali di cui al presente Programma di attività.

DIRETTORE TECNICO (DT)

Il DT, in accordo con le indicazioni della Direzione sportiva, in coordinamento con gli Organi Tecnici e con le strutture di supporto, in conformità alla finalità di perseguire una generale crescita dei livelli tecnici e prestativi dell'intero settore, assume la responsabilità:

- di tutti gli aspetti inerenti all'attività sportiva degli atleti (programmazione, indicazioni metodologiche ed organizzative), che, su convocazione del Presidente Federale, partecipano a raduni federali, a test o ad iniziative sportive federali di qualsiasi tipo che si svolgono sul territorio nazionale o all'estero;
- della partecipazione delle rappresentative nazionali alle competizioni internazionali, in particolare per quanto riguarda le convocazioni, le iscrizioni, le modalità di partecipazione ed i risultati conseguiti, coordinandosi con gli uffici federali, l'organizzazione logistica e con il TM;
- che tutti i convocati durante le attività federali si comportino in maniera consona e secondo quanto indicato nel Regolamento Federale per le Squadre Nazionali, segnalando al Consigliere Responsabile per il Settore qualsiasi infrazione che si dovesse verificare, fermo restando la facoltà del DT di allontanare immediatamente dal gruppo quei soggetti che si rendessero responsabili di azioni particolarmente gravi;
- della stesura dei report valutativi al termine di ciascun periodo di attività.

Il DT per le sue prestazioni percepisce un compenso regolato da un contratto di collaborazione sportiva (D. Lgs. 36/2021). I suoi spostamenti avvengono su convocazione e prevedono il rimborso delle spese di trasferta secondo le modalità indicate dall'apposito Regolamento Federale. Il compenso può prevedere una quota variabile legata ad obiettivi e risultati annuali o pluriennali (quadriennio Olimpico).

RESPONSABILI TECNICI FEDERALI (RTF)

Sono tecnici qualificati, individuati per le loro specifiche competenze e capacità, con la responsabilità di specifiche categorie, "imbarcazioni", settori o progetti tecnici federali.

In occasione degli allenamenti collegiali e della partecipazione a gare internazionali coadiuvano il DT per raggiungere gli obiettivi fissati dal programma di attività. I Responsabili tecnici federali, su incarico del DT possono rappresentarlo in occasioni di raduni, stage, test o gare svolgendo le sue funzioni.

Essi devono coordinarsi con i Collaboratori tecnici e con i Tecnici societari eventualmente convocati ai raduni collegiali o alle competizioni internazionali.

I Responsabili tecnici federali sono nominati dal Presidente sentito Consiglio Federale e per le loro prestazioni percepiscono un compenso regolato da un contratto di collaborazione sportiva (D. Lgs. 36/2021). I loro spostamenti avvengono su convocazione e prevedono il rimborso delle spese di trasferta secondo le modalità indicate dall'apposito Regolamento Federale. Il compenso può prevedere una quota variabile legata ad obiettivi e risultati annuali o pluriennali (quadriennio Olimpico).

COLLABORATORI TECNICI FEDERALI (CTF)

Sono tecnici qualificati, individuati per le loro specifiche competenze e capacità, collaborano con il DT e i RTF per l'espletamento specifiche azioni/attività/progetti per periodi definiti e limitati. I CTF, nominati dal Consiglio Federale, sono convocati dal Presidente Federale su proposta della Direzione Sportiva e Tecnica ed in assenso con il Consigliere Federale referente. I CTF Condividono le diverse fasi di programmazione delle iniziative alle quali partecipano, coadiuvano nell'azione i Responsabili tecnici federali operando nelle forme e nei modi indicati dal DT.

Per le loro prestazioni percepiscono un compenso regolato da un contratto di collaborazione sportiva (D. Lgs. 36/2021). I loro spostamenti avvengono su convocazione e prevedono il rimborso delle spese di trasferta secondo le modalità indicate dall'apposito Regolamento Federale. Il compenso può prevedere una quota variabile legata ad obiettivi e risultati annuali o pluriennali (quadriennio Olimpico).

TECNICI DI SOCIETÀ (TS)

Sono i Tecnici di società che, su proposta: della Direzione Sportiva, della Direzione Tecnica, della società di appartenenza o del singolo atleta, in conformità ai programmi federali, e in forza di specifica approvazione da parte della DS e DT e a seguito di regolare convocazione federale, partecipano alle attività tecniche federali (raduni/gare/progetti) e pertanto collaborano con i tecnici federali, rendendosi disponibili per la buona riuscita delle attività alle quali partecipano.

I Tecnici di Società, proposti dalla Direzione Sportiva e dalla Direzione Tecnica, se convocati, hanno diritto al rimborso delle spese di viaggio, al vitto e al pernottamento, secondo le modalità stabilite in convocazione. Anche se convocati i Tecnici Societari non percepiscono l'indennizzo giornaliero. I Tecnici Societari convocati su proposta delle società di appartenenza o dei singoli atleti, avverrà, qualora autorizzata, a totale carico (viaggio, vitto e pernottamenti) del richiedente.

TEAM MANAGER E COLLABORATORI LOGISTICI

Svolgono funzione fondamentale a supporto dell'adeguato funzionamento delle attività, dei progetti e programmi per quanto attiene gli aspetti organizzativo pratici e logistici. Sono convocati per compiti di supporto quali il trasporto e la gestione delle imbarcazioni e del materiale tecnico/sportivo. Essi devono essere tesserati alla FICK per l'anno in corso. I Collaboratori Logistici sono nominati dal Consiglio Federale e per le loro prestazioni percepiscono un compenso regolato da un contratto di collaborazione sportiva (D. Lgs. 36/2021). I loro spostamenti avvengono su convocazione e prevedono il rimborso delle spese di trasferta secondo le modalità indicate dall'apposito Regolamento Federale.

Il ruolo di Team Manager (TM), in funzione della particolare funzione di raccordo organizzativo con le diverse funzioni individuate dal presente PA, può essere svolto da figure con incarichi nell'area tecnica.

3. ATTIVITA' SQUADRE NAZIONALI SLALOM

SQUADRA SENIOR

PERIODO		LOCALITA'	NOTE
2-15 febbraio	RADUNO	PAU (FRA)	Senior
22-24 febbraio	RADUNO	ROMA CPO (ITA)	Senior
16 18 marzo - 5 aprile	RADUNO + ICF World Ranking	OKLAHOMA (USA)	Senior
21 25-31 maggio	Coppa del Mondo 1	TACEN (SLO)	Senior
1-7 giugno	Coppa del Mondo 2	PRAGUE (CZE)	Senior
8-14 giugno	Coppa del Mondo 3	AUGSBURG (GER)	Senior
3-26 luglio	CAMPIONATO DEL MONDO	OKLAHOMA (USA)	Senior
3-16 8-9 agosto	RADUNO	IVREA (ITA)	Senior
10-16 agosto	RADUNO	SEU (SPA)	Senior
24 agosto - 6 sett	Coppa del Mondo 4	PARIS (FRA)	Senior
7-14 settembre	Coppa del Mondo 5	SEU (SPA)	Senior
15-26 settembre	CAMPIONATO EUROPEO	IVREA (ITA)	Senior
25-27 ottobre	RADUNO	ROMA CPO (ITA)	Senior
23 nov - 5 dicembre	RADUNO	PAU (FRA)	Senior

SQUADRA JUNIOR / U23

PERIODO		LOCALITA'	NOTE
2-11 gennaio	RADUNO	PAU (FRA)	atleti J + U23
2 - 8 febbraio	RADUNO	VALSTAGNA (ITA)	atleti J + discrezione
2-8 marzo	RADUNO	IVREA (ITA)	atleti J + discrezione
30 marzo - 7 aprile	RADUNO	TACEN (SLO)	atleti J + discrezione
17- 24 maggio	RADUNO	CRACOVIA (POL)	atleti J sel. blocco 1
21 giugno - 5 luglio	CAMPIONATO DEL MONDO	CRACOVIA (POL)	Squadra JUN + U23
13 luglio - 19 luglio	RADUNO	IVREA (ITA)	atleti squadre
25 luglio - 9 agosto	CAMPIONATO EUROPEO	EPINAL (FRA)	Squadra JUN + U23
26 ottobre - 1° novembre	RADUNO	VALSTAGNA (ITA)	atleti J

4. CRITERI SELETTIVI DELLE SQUADRE AZZURRE – SPECIALITÀ SLALOM

PRINCIPI GENERALI

- Gli atleti che rispettano i criteri selettivi sono selezionati per la squadra azzurra.
- Gli atleti qualificati in una categoria superiore la propria categoria anagrafica, sono automaticamente selezionati nella propria categoria anagrafica.
- Qualora ci siano posizioni non selezionabili secondo i criteri selettivi, le squadre potranno eventualmente essere completate a discrezione della Direzione Sportiva in base agli obiettivi federali.
- La Direzione Sportiva si riserva comunque, di fronte a situazioni al momento non prevedibili, di integrare le scelte effettuate con quelle più rispondenti agli obiettivi federali.
- **Sono definiti atleti P.O. LA28 gli atleti che hanno raggiunto la finale ai Campionati del Mondo 2025 o ai Campionati Europei Assoluti 2025: i finalisti ai Campionati del Mondo mantengono tale status fino ai Giochi Olimpici di Los Angeles 2028, mentre i finalisti ai Campionati Europei lo mantengono fino al successivo Campionato Europeo.**

N.B.: I principi selettivi generali potranno subire modifiche, anche sostanziali, a seguito della pubblicazione dei criteri ufficiali di assegnazione delle quote per i Giochi Olimpici di Los Angeles 2028 (LA28).

4.1 PROVE DI COPPA DEL MONDO (1-2-3)

PROVE SELETTIVE PER LA PARTECIPAZIONE SQUADRA SENIOR

- 1° maggio – Internazionale - IVREA (ITA) - prima manche di gara
- 2 maggio – ICF Ranking - IVREA (ITA) - manche di Finale
- 8 maggio – Internazionale - TACEN (SLO) - prima manche di gara
- 9 maggio – ICF Ranking - TACEN (SLO) - migliore manche tra Qualifica e Finale

NB: Eventuali variazioni o dettagli delle prove che verranno prese in considerazione saranno aggiornati successivamente dopo la pubblicazione dei dispositivi di gara delle competizioni sopracitate.

CRITERI SELETTIVI:

- Per ogni categoria si qualificano progressivamente i primi tre atleti (classifica calcolata dalla media delle migliori tre % di gara), purché abbiano realizzato la **% di riferimento in tre gare su quattro**.
- Per le prove non partecipate, verrà assegnato un tempo di gara di 999 punti.

% di riferimento				
CATEGORIA	K1M	K1W	C1M	C1W
SENIOR	4,89%	19,93%	12,79%	29,69%

4.2 CAMPIONATO DEL MONDO - COPPE DEL MONDO (4-5) CAMPIONATO EUROPEO

- Per ogni categoria si qualificano **tutti gli atleti che rispetteranno i criteri selettivi citati nel punto 4.1** purché finalisti in una delle seguenti competizioni: 1-2-3 PROVA DI COPPA DEL MONDO
- Si qualificano gli atleti **finalisti in due delle seguenti competizioni:** 1-2-3 PROVA DI COPPA DEL MONDO.
- A parità di piazzamenti verrà valutata la percentuale minore dal primo posto nella migliore prova di riferimento.

4.3 CRITERI DI SELEZIONE OLIMPICA

A seguito della definizione dei criteri di qualificazione olimpica da parte della ICF e della loro approvazione da parte del CIO, si rende necessario intervenire già nella stagione sportiva in corso al fine di stabilire le modalità di selezione della squadra inserita nel Programma Olimpico in vista

di LA28.

Il percorso di qualificazione internazionale prenderà avvio con la Fase 1, in occasione del Campionato del Mondo 2026 (Oklahoma – USA), e si svilupperà attraverso le successive fasi fino alla Fase 3, prevista per la primavera 2028, in concomitanza con la Global Qualification Competition.

Alla luce dei regolamenti di attribuzione del punteggio previsti per la Fase 1, si intende valorizzare gli atleti che già nel 2026 saranno in grado di conseguire risultati significativi e funzionali al percorso di qualificazione olimpica. Pertanto, si stabilisce quanto segue:

1. Selezione diretta per le attività federali e agonistiche – stagione 2027 – Squadra Slalom

È ammesso/a alla partecipazione alle attività federali e agonistiche della stagione 2027 l'atleta che, nelle prove valide ai fini della qualificazione olimpica disputate nel corso della stagione 2026 — Campionato del Mondo di Oklahoma (USA), Coppa del Mondo n. 4 di Parigi (FRA) e Coppa del Mondo n. 5 di La Seu d'Urgell (ESP) — consegua almeno uno dei seguenti risultati:

- ottenga un piazzamento sul podio nelle prove di slalom;
- concluda almeno due finali di slalom entro il 9° posto compreso;

2. Vantaggio nel sistema selettivo della Squadra Nazionale – stagione 2027 – Squadra Slalom

All'atleta che, nelle prove valide per la qualificazione olimpica 2026 — Campionato del Mondo di Oklahoma (USA), Coppa del Mondo n. 4 di Parigi (FRA) e Coppa del Mondo n. 5 di La Seu d'Urgell (ESP) — raggiunga due finali, viene riconosciuto un vantaggio nel sistema selettivo della Squadra Nazionale 2027.

In particolare, nelle prove selettive della stagione 2027, la migliore percentuale ottenuta dall'atleta sarà considerata due volte ai fini del criterio di valutazione.

Il sistema selettivo nazionale 2027 sarà definito all'interno del Programma di Attività 2027 e sarà strutturato, in continuità con le stagioni precedenti, come sistema a percentuale, con l'applicazione di una premialità calcolata sulla media dei migliori risultati percentuali ottenuti nelle prove che verranno individuate a seguito della pubblicazione del calendario gare 2027.

L'atleta beneficiario del vantaggio sopra indicato disporrà quindi di una prova percentuale aggiuntiva ai fini della determinazione della media finale.

Per esempio:

Nel caso di quattro prove di gara, delle quali vengono considerate le tre migliori, con le seguenti percentuali: 10% – 5% – 4% – 9%, il calcolo della media risulterà:

$$\text{MEDIA} = (4\% + 4\% + 5\%) / 3$$

4.4 ASSEGNAZIONE DELLA QUOTA NOMINALE ITALIANA

I criteri selettivi per l'assegnazione della quota nominale italiana saranno definiti nel Programma di Attività 2027, tenendo conto delle competizioni svolte nel corso delle stagioni 2027 e 2028.

4.5 CAMPIONATI DEL MONDO U23 CRACOVIA (POL) - CAMPIONATI EUROPEI U23 EPINAL (FRA)

PROVE SELETTIVE PER LA PARTECIPAZIONE SQUADRA U23

- 1° maggio – Internazionale - IVREA (ITA) - migliore manche tra Qualifica e Finale
- 2 maggio – ICF Ranking - IVREA (ITA) - manche di Finale
- 8 maggio – Internazionale - TACEN (SLO) - prima manche di gara
- 9 maggio – ICF Ranking - TACEN (SLO) - migliore manche tra Qualifica e Finale

NB: Eventuali variazioni o dettagli delle prove che verranno prese in considerazione saranno aggiornati successivamente dopo la pubblicazione dei dispositivi di gara delle competizioni sopracitate.

CRITERI SELETTIVI:

Per ogni categoria si qualificano progressivamente (classifica calcolata dalla media delle migliori tre percentuali di gara), gli atleti che avranno realizzato le percentuali di riferimento in tre gare su quattro.

- Per le prove non partecipate, verrà assegnato un tempo di gara di 999 punti.

% di riferimento – CATEGORIA UNDER23			
K1M	K1W	C1M	C1W
6,19%	26,66%	14,11%	31,83%

4.6 CAMPIONATI DEL MONDO J CRACOVIA (POL) - CAMPIONATI EUROPEI J EPINAL (FRA)

PROVE SELETTIVE PER LA PARTECIPAZIONE SQUADRA J

FASE 1

- 1° maggio – Internazionale - IVREA (ITA) - prima prova di gara
- 2 maggio – ICF Ranking - IVREA (ITA) - manche di Qualifica
- 8 maggio – Internazionale - TACEN (SLO) - manche di Qualifica
- 9 maggio – ICF Ranking - TACEN (SLO) - manche di Qualifica

FASE 2

- 30 maggio – Gara Nazionale - Valstagna (ITA) - migliore delle due manche
- 31 maggio – Campionato Italiano - Valstagna (ITA) - migliore manche tra Qualifica e Finale

NB: Eventuali variazioni o dettagli delle prove che verranno prese in considerazione saranno aggiornati successivamente dopo la pubblicazione dei dispositivi di gara delle competizioni sopracitate.

CRITERI SELETTIVI:

FASE 1

- Per ogni categoria si qualificano progressivamente (classifica calcolata dalla media delle migliori due percentuali di gara), gli atleti che avranno realizzato le percentuali di riferimento in due gare su quattro.
- La percentuale di riferimento è calcolata sul miglior punteggio U-23 delle/a manche di valutazione.
- Per le prove non partecipate, verrà assegnato un tempo di gara di 999 punti.

% di riferimento – CATEGORIA Junior – TEMPO DI RIFERIMENTO U-23			
K1M	K1W	C1M	C1W
11,45%	35,35%	20,98%	52,05%

FASE 2

- Gli atleti selezionati nella FASE 1 sono selezionati di diritto purché partecipino alla FASE 2.
- Per ogni categoria si qualificano progressivamente (classifica calcolata dalla media delle due percentuali di gara), gli atleti che avranno realizzato le percentuali di riferimento in due gare su due.
- La percentuale di riferimento è calcolata sul miglior punteggio Junior delle manche di valutazione.
- Per le prove non partecipate, verrà assegnato un tempo di gara di 999 punti.

% di riferimento – CATEGORIA Junior			
K1M	K1W	C1M	C1W
2,81%	20,35%	10,20%	31,75%

5. CRITERI SELETTIVI DELLE SQUADRE AZZURRE - KAYAK CROSS

PRINCIPI GENERALI

- Gli atleti che rispettano i criteri selettivi sono selezionati per la squadra azzurra.
- Gli atleti qualificati in una categoria superiore alla propria anagrafica, sono automaticamente selezionati nella propria categoria anagrafica.

- Qualora ci siano posizioni non selezionabili secondo i criteri selettivi, le squadre potranno eventualmente essere completate a discrezione della Direzione Sportiva in base agli obiettivi federali.
- La Direzione Sportiva si riserva comunque, di fronte a situazioni al momento non prevedibili, di integrare le scelte effettuate con quelle più adatte agli obiettivi federali.

5.1 PROVE DI COPPA DEL MONDO (1-2-3)

PROVE SELETTIVE PER LA PARTECIPAZIONE SQUADRA SENIOR

- 3 maggio – prova non ufficiale - IVREA (ITA) - **prova cronometrata**
- 3 maggio – ICF Ranking - IVREA (ITA) - **prova cronometrata**
- 10 maggio – Prova Individual Cross - Tacen (SLO) - **prova cronometrata**

NB: Eventuali variazioni o dettagli delle prove che verranno prese in considerazione saranno aggiornati successivamente dopo la pubblicazione dei dispositivi di gara delle competizioni sopracitate.

CRITERI SELETTIVI:

- Per ogni categoria si qualifica l'atleta con la media delle due percentuali di gara più bassa purché abbia realizzato la percentuale di riferimento in almeno una gara.
- Per ogni categoria si qualificano gli atleti con la media delle due percentuali di gara più bassa (escluso il primo classificato) purché siano già selezionati nella squadra SLALOM, si siano classificati nella TOP 10 della classifica delle medie e abbiano realizzato la percentuale di riferimento in almeno una gara.
- Per le prove non partecipate, verrà assegnato un tempo di gara di 999 punti.
-

% di riferimento		
CATEGORIA	K1M	K1W
SENIOR	3,85%	14,84%

5.2 CAMPIONATO DEL MONDO - COPPE DEL MONDO (4-5) CAMPIONATO EUROPEO

- Si qualificano gli atleti semifinalisti in una delle seguenti gare: 1-2-3 PROVA DI COPPA DEL MONDO

5.3 CAMPIONATI DEL MONDO J/U23 CRACOVIA (POL) - CAMPIONATI EUROPEI J/U23 EPINAL (FRA)

PROVE SELETTIVE PER LA PARTECIPAZIONE SQUADRA J/U23

- 3 maggio – prova non ufficiale - IVREA (ITA) - prova cronometrata
- 3 maggio – ICF Ranking - IVREA (ITA) - prova cronometrata

CRITERI SELETTIVI:

- Per ogni categoria si qualifica l'atleta con la media delle percentuali di gara più bassa.
- Per ogni categoria si qualificano gli atleti con la media delle percentuali di gara più bassa (escluso il primo classificato) purché siano già selezionati nella squadra SLALOM, si siano classificati nella TOP 5 della classifica e abbiano realizzato le percentuali di riferimento in una delle 2 prove.
-

% di riferimento – CATEGORIA JUNIOR	
K1M	K1W
6,85%	19,45%
% di riferimento – CATEGORIA UNDER23	
K1M	K1W
3,24%	14,98%

5.4 CRITERI DI SELEZIONE OLIMPICA

A seguito della definizione dei criteri di qualificazione olimpica da parte di ICF e della loro approvazione da parte del CIO, si rende necessario intervenire già nella stagione sportiva in corso al fine di stabilire le modalità di selezione della squadra del Programma Olimpico in vista di LA28. Il percorso di qualificazione internazionale prenderà avvio con la Fase 1, in occasione del Campionato del Mondo 2026 (Oklahoma – USA), e si articolerà attraverso le successive fasi fino alla Fase 3, per concludersi nella primavera del 2028 con la Global Qualification Competition. Alla luce dei regolamenti di attribuzione dei punteggi previsti per la Fase 1, si intende valorizzare e premiare gli atleti che già nel 2026 saranno in grado di conseguire risultati utili ai fini del percorso di qualificazione olimpica. Pertanto, si stabilisce quanto segue:

1. Selezione diretta per le attività federali e agonistiche – stagione 2027 – Squadra Kayak Cross

È selezionato/a per le attività federali e agonistiche della stagione 2027 l'atleta che, nelle prove valide ai fini della qualificazione olimpica disputate nella stagione 2026 — Campionato del Mondo di Oklahoma (USA), Coppa del Mondo n. 4 di Parigi (FRA) e Coppa del Mondo n. 5 di La Seu d'Urgell (ESP) — soddisfi almeno uno dei seguenti requisiti:

- conquista almeno un piazzamento sul podio nelle prove individuali di kayak cross;
- accede ad almeno due semifinali nelle prove di kayak cross.

5.5 ASSEGNAZIONE DELLA QUOTA NOMINALE ITALIANA

I criteri selettivi per la quota nominale verranno definiti nel Programma di Attività 2027 considerando le competizioni delle stagioni 2027-2028.

6. PROGETTI CON SOCIETÀ

Presso il Centro Federale di Ivrea è istituita un'attività di formazione tecnica specifica per CSL (canoa slalom) e CLSX (kayak cross) coordinata da tecnici federali in sessioni di allenamento, in campo gara e ginniche, esclusivamente riservate alle attività federali.

I progetti con le società sono rivolti ad atleti under 20 con buone capacità di navigazione e acquaticità in ambiente fluviale di 3° e 4° grado, e a tecnici societari.

Il responsabile federale delle attività junior è incaricato della gestione dei progetti e della comunicazione con le società.

PERIODI DEI PROGETTI

Mese	Periodo
FEBBRAIO	dal 16 al 22
MARZO	dal 16 al 22
APRILE	dal 20 al 26
MAGGIO	-
GIUGNO	-

Mese	Periodo
LUGLIO	dal 20 al 24
AGOSTO	-
SETTEMBRE	dal 7 al 13
OTTOBRE	dal 11 al 18
NOVEMBRE	dal 9 al 15
DICEMBRE	dal 7 al 13

7. SETTORE GIOVANILE (CATEGORIE UNDER 14)

Il programma di attività rivolto al settore giovanile ha l'obiettivo di favorire la crescita e lo sviluppo sportivo degli atleti promettenti Under 14 di canoa slalom.

Le attività proposte verranno svolte in campi gara nazionali e internazionali e includeranno sessioni di allenamento, momenti ludo-didattici e la partecipazione a competizioni.

Durante i raduni saranno raccolti feedback tecnici dei singoli atleti che permetteranno agli allenatori federali e ai tecnici societari di confrontarsi e condividere le migliori pratiche di allenamento, in un'ottica di crescita e sviluppo del settore giovanile.

Località	Periodo	Categorie coinvolte
C.F. Valstagna (ITA)	13 - 17 febbraio	A-C-R
C.F. Ivrea (ITA)	2 - 7 aprile	C-R
C.F. Valstagna (ITA)	8 - 11 ottobre	A
C.F. Valstagna (ITA)	30 ottobre - 2 novembre	A-C-R

RADUNI SU CANALI INTERNAZIONALI U14 e U16

Località	Periodo	Categorie coinvolte
Bratislava (SVK)	4 - 9 agosto	R
Veltrusy (CZE)	11 - 16 agosto	A-C

8. CENTRI FEDERALI

I Centri Federali costituiscono strutture destinate allo svolgimento di attività di interesse federale e rappresentano luoghi di riferimento tecnico e logistico per il settore Slalom della Federazione Italiana Canoa Kayak.

I Centri sono dedicati:

- **Svolgimento delle attività** previste dal presente programma, rivolte agli atleti convocati e facenti parte delle squadre nazionali.
- **Accesso agli allenamenti quotidiani** per atleti e tecnici, con priorità garantita agli atleti delle squadre nazionali, sotto il coordinamento del referente federale.
- **Attività aggiuntive**, concordate, condivise e autorizzate dal responsabile federale del centro. In questo caso, le attività devono essere rivolte esclusivamente ad atleti regolarmente tesserati, con adeguate capacità tecniche, e svolte sotto la direzione e supervisione del rispettivo tecnico societario. Il tecnico federale, in tale contesto, sarà disponibile unicamente come supporto di supervisione tecnica.

8.1 CENTRO FEDERALE DI VALSTAGNA

Il **Centro Federale di Valstagna** è a disposizione delle società affiliate alla Federazione Italiana Canoa Kayak e dei loro tesserati, purché in possesso di certificazione medica agonistica valida e di adeguata preparazione tecnica e fisica per affrontare le difficoltà del fiume. L'accesso è consentito anche ai tecnici societari e allo staff tecnico federale, con priorità alle esigenze della Squadra Nazionale.

Il Centro offre percorsi di allenamento e gara per il settore fluviale, garantendo la manutenzione degli impianti. Sono inoltre disponibili spogliatoi, palestra, spazi esterni per il deposito e supporto tecnico. L'ingresso è regolato dal regolamento del CCK Valstagna e i minorenni possono accedere solo se accompagnati da un responsabile maggiorenne. In caso di alta affluenza o attività impreviste, alcuni servizi potrebbero non essere garantiti.

Gli atleti di Interesse Nazionale e quelli delle categorie giovanili inseriti nelle liste federali hanno diritto alla gratuità per l'utilizzo degli spazi e del canale di allenamento. Per usufruire del supporto tecnico federale e degli spazi del Centro, le società devono inviare richiesta almeno dieci giorni prima alla società Valstagna, all'indirizzo mail cckvalstagna@libero.it, e in copia conoscenza al Direttore Tecnico, Nicola Micozzi micozzinicola@gmail.com

Per quanto riguarda l'alloggio, è possibile richiedere gratuitamente la **Dimora del Campione** situata nella frazione Costa di Valstagna, nel comune di Valbrenta, scrivendo al sig. Roberto Pontarollo robertpontarollo@gmail.com. Inoltre, il CCK Valstagna gestisce un'ulteriore struttura ricettiva nei pressi del campo gara: per informazioni e prenotazioni è necessario contattare direttamente la società.

8.2 CENTRO FEDERALE DI IVREA

Centro Federale Nazionale di Ivrea è a disposizione degli atleti e dei tecnici convocati dalla Federazione Italiana Canoa Kayak (FICK) per attività federali, nonché di coloro che rientrano in programmi condivisi, previa autorizzazione della Direzione Tecnica. In questi casi, la responsabilità civile e assicurativa rimane a carico delle società di appartenenza.

Le strutture disponibili comprendono il **campo slalom (Stadio della Canoa)**, il **Lago San Michele**, spogliatoi, palestra, sale riunioni e parcheggi riservati. L'utilizzo è consentito esclusivamente negli orari autorizzati e nel rispetto delle indicazioni dei responsabili. Durante le attività federali, l'accesso al canale e al lago è riservato agli autorizzati, con un massimo di **dieci sessioni settimanali**. Le attività di **Canoa Slalom** e **Kayak Cross** devono essere svolte con attrezzature dedicate e nel rispetto del vigente codice di gara.

L'accesso alla palestra è consentito solo agli autorizzati, negli orari stabiliti, con obbligo di utilizzo corretto delle attrezzature e rispetto delle norme di sicurezza. Gli spogliatoi e i servizi igienici devono essere mantenuti puliti e ordinati; eventuali danni saranno imputati ai responsabili. Il magazzino federale è ad uso esclusivo FICK, mentre le sale riunioni possono essere utilizzate solo previa autorizzazione per attività tecniche o organizzative. Anche il parcheggio è regolamentato, con spazi riservati ai mezzi federali.

Tutti gli utenti devono mantenere un comportamento corretto e rispettare le disposizioni dei responsabili. Eventuali violazioni possono comportare l'allontanamento dal Centro e la revoca dell'autorizzazione. Le società sono responsabili dei propri atleti e di eventuali danni causati.

Per usufruire del supporto tecnico federale e degli spazi del Centro, le società devono inviare richiesta almeno dieci giorni prima a Stefano Cipressi stefano.cipressi@mail.com e in copia conoscenza al Direttore Tecnico Nicola Micozzi micozzinicola@gmail.com.

9. PROGRAMMA SANITARIO

RESPONSABILE MEDICO FEDERALE: Antonio Gianfelici

MEDICO DI SQUADRA: Dott.ssa Daniela Capra, Medico specialista in Medicina dello sport.

- Presenza ai Campionati Europei J-U23 (Epinal - FRA), Campionati Mondiali Jun-U23 (Cracovia - POL), Campionati Europei Assoluti (Ivrea - ITA).

PSICOLOGO: Dott. Alessandro Miguel Cecilia, Psicologo

- Piano formazione psicologia dello sport / Metodo SFERA per atleti P.O. (gruppo LA28) e tecnici ed eventuali integrazioni a discrezione della Direzione Tecnica.

FISIOTERAPIA: Dott. Carlo Martinelli - Centro Medico GENESI di Ivrea e assistenti

- Piano prevenzione infortuni in collaborazione con Istituto Medicina del CONI.
- Supporto a squadra P.O. (gruppo LA28) presso il Centro Medico GENESI, Ivrea, previa autorizzazione del Medico Federale.
- Presenza nelle attività internazionali di un fisioterapista/osteopata durante la stagione agonistica

PROGRAMMA SANITARIO ATLETI

Viene previsto un piano sanitario personalizzato per gruppi di atleti così suddiviso:

1. Atleti Squadre Nazionali:
 - Elaborazione di una proposta di periodizzazione e di un supporto metodologico alla programmazione dell'allenamento, orientata al conseguimento degli obiettivi prestazionali definiti a livello federale e, quando pertinente, alla personalizzazione in funzione dei target individuali dell'atleta.

A cura dei Resp. Tec. federali e, ove necessario dai preparatori dell'Istituto di Scienza e Medicina del CONI.

- Schede di allenamento mirate al rinforzo del core e della cuffia dei rotatori, comprendenti protocolli esercitativi e indicazioni metodologiche per l'esecuzione corretta.

A cura dell'Istituto di Scienza e Medicina del CONI.

2. Atleti P.O.:

- Svolgimento dell'esame di posturologia presso Genesi – Centro Federale Nazionale di Ivrea.

A cura del Dott. Carlo Martinelli c/o Centro di Medicina GENESI

3. Atleti finalisti nella stagione 2025 nella categoria juniores:

- Svolgimento di due sessioni di esami ematochimici con valutazione clinica e approfondimento medico-nutrizionale individualizzato.

A cura della Dott.ssa Daniela Capra

11. RIFERIMENTI E CONTATTI

ORGANIZZAZIONE SETTORI E RESPONSABILI

SETTORE	RUOLO	NOME RIFERIMENTO	PROFILO PER
ATTIVITÀ CENTRO FEDERALE IVREA	Resp. Centro Federale Nazionale	Stefano Cipressi	Società / Atleti
ATTIVITÀ CENTRO FEDERALE VALSTAGNA	Resp. Centro Federale Nazionale	Eleonora Lucato Matteo Pontarollo	Società / Atleti
RADUNI SQUADRE NAZIONALI	Team Leader in convocazione	—	Società / Atleti
ASPETTI LEGATI ANTI-DOPING	Medico Federale	Prof. Antonio Gianfelici	Atleta P.O. (direttamente) - Atleta tramite società

COMMISSIONI E SQUADRE NAZIONALI

COMMISSIONE SLALOM	MEMBRI
	Rossi Enrico Molmenti Daniele
ATTIVITÀ SQUADRE NAZIONALI	RESPONSABILE
P.O. e Senior	Micozzi Nicola
Junior / Under 23	Cipressi Stefano
Squadra Giovanile	Lucato Eleonora

CENTRI FEDERALI

CENTRO	ATTIVITÀ	RESPONSABILE
Ivrea	Gestione sessioni federali, fluviali e ginniche	Cipressi Stefano
	Coordinazione progetti con società	—
Valstagna	Gestione sessioni fluviali e ginniche	Pontarollo Matteo

AREA SANITARIA

RUOLO	NOME
Medico Federale	Prof. Gianfelici
Anti-Doping	Prof. Gianfelici
Medico di Settore	Dott.ssa Capra
Medicina Fisica Riabilitativa	Genesi (Dott. Martinelli Pecco)
Psicologo	Dott. A.M. Cecilia

AREA PERFORMANCE

RUOLO	NOME
Istituto Preparazione Olimpica	Micozzi Nicola