



# PROGRAMMA DI ATTIVITÀ 2026 SQUADRE NAZIONALI

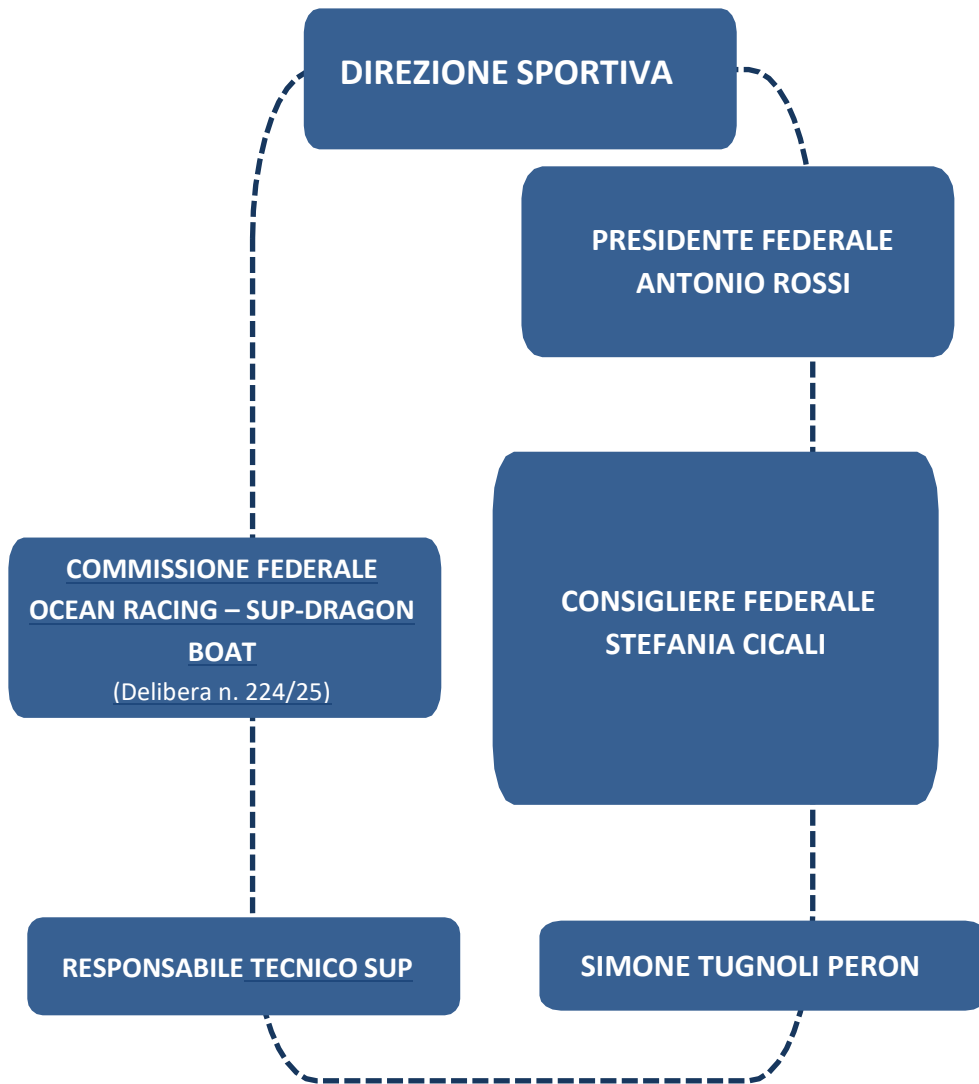
## SETTORE STAND UP PADDLING

Circolare n° 06-2026

## Sommario

<b>1 - ORGANIGRAMMA – STAFF TECNICO FUNZIONI E INCARICHI .....</b>	<b>3</b>
<b>2 - ATTIVITÀ SQUADRA NAZIONALE .....</b>	<b>6</b>
<b>3 - CRITERI SELETTIVI .....</b>	<b>6</b>
3.1 PRINCIPI GENERALI .....	6
3.2 CRITERI PARTECIPAZIONE - ICF JUNIOR CUP, GIUGNO 2026 - PITESTI (ROU) .....	6
3.2 CRITERI PARTECIPAZIONE - ICF WORLD CUP, GIUGNO 2026 – TORBAY (GBR) .....	6
3.2 CRITERI SELETTIVI – ECA EUROPEAN CHAMPIONSHIP, SETTEMBRE 2026 - CRETA (GRE) .....	7
3.3 CRITERI SELETTIVI – ICF WORLD CHAMPIONSHIP, OTTOBRE 2026 - TAORMINA (ITA) .....	7
3.4 CRITERI SELETTIVI - FISU WORLD UNIVERSITY CHAMPIONSHIP, AGOSTO 2026 - SUKORÒ (HUN) .....	8
<b>4 - ATTIVITA' TERRITORIALE – REFERENTI TERRITORIALI SUP .....</b>	<b>9</b>

## 1 - ORGANIGRAMMA – STAFF TECNICO FUNZIONI E INCARICHI



**PREMESSA**

Ai sensi dell'art. 31.2 dello Statuto Federale il Presidente Federale ha la responsabilità generale dell'area tecnico-sportiva ed esercita le funzioni apicali di programmazione, indirizzo e controllo relative al perseguimento dei risultati agonistici a livello nazionale ed internazionale. In Presidente, previa consultazione con il CONI e sentito il Consiglio federale, nomina il Direttore Tecnico e i Responsabili tecnici federali. Il Presidente su indicazione del D.T. convoca, di volta in volta, i Collaboratori tecnici federali, i Tecnici di società e i Collaboratori logistici.

**DIREZIONE SPORTIVA**

la Direzione Sportiva (DS) di ogni Disciplina e/o Settore è sotto la diretta responsabilità dal Presidente Federale, che delega le funzioni operative alla Direzione Tecnica (DT). La DS ha una composizione variabile e normalmente sono formate dal Presidente, dal Consigliere federale responsabile, dal Direttore Tecnico o dal Coordinatore Responsabile della singola DTN. Per questioni attinenti a più Settori, la composizione eventualmente è allargata, e comprende tutti i componenti interessati (dirigenti e tecnici). Compito della Direzione Sportiva è individuare gli obiettivi e pianificare il programma di attività in funzione delle risorse disponibili, portarlo all'attenzione del Consiglio Federale affinché deliberi in merito;

**COMMISSIONE FEDERALE**

Compito della Commissione Federale è pianificare il programma e il calendario dell'attività in funzione delle risorse disponibili, portarlo all'attenzione del Consiglio Federale affinché deliberi in merito;

**DIREZIONE TECNICA**

La Direzione Tecnica (DT), che costituisce l'unità operativa apicale di ogni attività tecnica federale, organizza e dirige le attività del settore secondo le indicazioni contenute nel presente programma di attività. Egli fornisce indicazioni metodologiche ed organizzative per la preparazione delle squadre nazionali, redige l'elenco dei convocati ai raduni federali e alle gare internazionali, coordina e dirige il lavoro dei Responsabili Tecnici Federali, dei Collaboratori Tecnici e dei Tecnici Societari coinvolti nelle diverse attività organizzate dalla FICK. In particolare, il D.T. è responsabile:

- di tutti gli aspetti inerenti all'attività sportiva degli atleti che, su convocazione del Presidente Federale, partecipano a raduni federali, a test o ad iniziative sportive federali di qualsiasi tipo che si svolgono sul territorio nazionale o all'estero;
- della partecipazione delle rappresentative nazionali alle competizioni internazionali, in particolare per quanto riguarda le convocazioni, le iscrizioni, le modalità di partecipazione ed i risultati conseguiti;
- che tutti i convocati durante le attività federali si comportino in maniera consona e secondo quanto indicato nel Regolamento Federale per le Squadre Nazionali, segnalando al Consigliere Responsabile per il Settore qualsiasi infrazione che si dovesse verificare, fermo restando la facoltà del D.T. di allontanare immediatamente dal gruppo quei soggetti che si rendessero responsabili di azioni particolarmente gravi;
- della stesura dei report valutativi al termine di ciascun periodo di attività.

Il D.T. per le sue prestazioni percepisce un compenso regolato da un contratto di collaborazione sportiva. I suoi spostamenti avvengono su convocazione e prevedono il rimborso delle spese di trasferta secondo le modalità indicate dall'apposito Regolamento Federale.

La DT, in merito ai necessari supporti tecnici, tecnologici e scientifici, svolge questo ruolo avvalendosi di collaborazioni, già definite globalmente Unità Scientifica di Supporto (USS). Tra queste, vi sono quelle interne alla FICK e quelle rese disponibili dal CONI e dal CIP, ma anche da altre organizzazioni/enti e/o figure professionali, capaci di garantire adeguata consulenza.

**RESPONSABILI TECNICI FEDERALI**

sono gli allenatori che in occasione degli allenamenti collegiali e della partecipazione a gare internazionali coadiuvano il D.T. per raggiungere gli obiettivi fissati dal programma di attività. I Responsabili Tecnici Federali, su incarico del D.T. possono rappresentarlo in occasioni di raduni, stage, test o gare svolgendo le sue funzioni. Essi devono coordinarsi con i Collaboratori Tecnici societari e con i Tecnici societari eventualmente convocati ai raduni collegiali o alle competizioni internazionali. I Responsabili Tecnici Federali sono nominati dal Consiglio Federale e per le loro prestazioni percepiscono un compenso regolato da un contratto di collaborazione sportiva. I loro spostamenti avvengono su convocazione e prevedono il rimborso delle spese di trasferta secondo le modalità indicate dall'apposito Regolamento Federale.

**COLLABORATORI TECNICI FEDERALI**

sono i tecnici convocati dal Presidente Federale su proposta dal D.T. ed in assenso con il Consigliere Federale Responsabile per il Settore. I Collaboratori Tecnici Federali devono collaborare con il D.T. e i Responsabili Tecnici Federali per l'espletamento specifiche azioni/attività per periodi definiti e limitati. Condividono le diverse fasi di programmazione delle iniziative alle quali partecipano, coadiuvano nell'azione i Responsabili Tecnici Federali operando nelle forme e nei modi indicati dal D.T. I Collaboratori Tecnici Federali sono nominati dal Consiglio Federale e per le loro prestazioni percepiscono un compenso regolato da un contratto di collaborazione sportiva. I loro spostamenti avvengono su convocazione e prevedono il rimborso delle spese di trasferta secondo le modalità indicate dall'apposito Regolamento Federale.

**COLLABORATORI LOGISTICI**

sono convocati per compiti di supporto quali il trasporto e la gestione delle imbarcazioni e del materiale tecnico/sportivo. Essi devono essere tesserati alla FICK per l'anno in corso. I Collaboratori Logistici sono nominati dal Consiglio Federale e per le loro prestazioni percepiscono un compenso regolato da un contratto di collaborazione sportiva. I loro spostamenti avvengono su convocazione e prevedono il rimborso delle spese di trasferta secondo le modalità indicate dall'apposito Regolamento Federale.

**TECNICI DI SOCIETÀ**

Sono i tecnici di società che, su convocazione federale o anche per specifica richiesta delle società, se autorizzata, partecipano alle attività tecniche federali (raduni e/o gare) e pertanto collaborano con i tecnici federali, rendendosi disponibili per la buona riuscita delle attività alle quali partecipano. I Tecnici di Società, quando vengono convocati dalla Federazione, hanno diritto al rimborso delle spese di viaggio, al vitto e al pernottamento, secondo le modalità stabilite in convocazione. Anche se convocati i Tecnici Societari non percepiscono l'indennizzo giornaliero. Quando le società richiedono la convocazione dei loro tecnici, la partecipazione, comunque subordinata all'approvazione del Direttore Tecnico, avverrà a totale carico (viaggio, vitto e pernottamenti) della società richiedente.

## 2 - ATTIVITÀ SQUADRA NAZIONALE

SQUADRA JUNIOR/U23	LOCALITA'	DATA
JUNIOR CUP ICF (UNDER 14/16/18)	Pitesti sul lago Bascov (Romania)	19-21 giugno 2026
ICF WORLD CUP	Torbay – (Gran Bretagna)	24-28 giugno 2026
CAMPIONATI EUROPEI (ECA)	Agios Nicholas (Creta)	18-20 settembre 2026
ICF SUP WORLD CHAMPIONSHIP	Taormina (Italia)	13-18 ottobre 2026

Nelle singole convocazioni saranno stabilite le modalità di rimborso relative al viaggio, al vitto e all'alloggio e se le spese (viaggio, vitto e alloggio) saranno o meno a carico degli atleti.

## 3 - CRITERI SELETTIVI

### 3.1 PRINCIPI GENERALI

La partecipazione degli atleti alle competizioni di Stand Up Paddle inserite nel calendario internazionale ICF è consentita esclusivamente previa autorizzazione, in conformità con il Regolamento ICF. L'autorizzazione deve essere richiesta dalla società di appartenenza mediante comunicazione scritta alla Segreteria Federale. Tale permesso sarà rilasciato solo agli atleti che abbiano preso parte ad almeno una gara del calendario FICK 2026. Nessun'altra modalità di iscrizione sarà ammessa se non approvata dalla FICK.

### 3.2 CRITERI PARTECIPAZIONE - ICF JUNIOR CUP, GIUGNO 2026 - PITESTI (ROU)

Saranno prese in considerazione i seguenti eventi sportivi:

- SPRING SUP RACE 27-29 marzo (technical race + long distance)  
nelle categorie Allievi e Cadetti, Ragazzi
- COPPA ITALIA (2-3 maggio) (technical race + long distance)  
nelle categorie Allievi e Cadetti, Ragazzi

Per ciascuna competizione, il punteggio sarà assegnato a ogni atleta in base alla posizione di arrivo nella propria categoria, secondo la seguente formula:

$$\text{Punteggio} = (\text{numero di atleti in gara}) - (\text{posizione di arrivo})$$

La somma dei punteggi ottenuti nelle due competizioni costituirà il criterio principale per la selezione.

Saranno selezionati i seguenti atleti:

#### JUNIOR CUP ICF PITESTI (ROU)

1 U14 maschile	1 U14 femminile
1 U16 maschile	1 U16 femminile
1 U18 maschile	1 U18 femminile

Nelle singole convocazioni saranno stabilite le modalità di rimborso relative al viaggio, al vitto e all'alloggio e se le spese (viaggio, vitto e alloggio) saranno o meno a carico degli atleti.

### 3.2 CRITERI PARTECIPAZIONE - ICF WORLD CUP, GIUGNO 2026 – TORBAY (GBR)

Saranno prese in considerazione i seguenti eventi sportivi:

- TRASIMENO SUP RACE & MEETING NAZIONALE (18-19 aprile) (vincitori della long distance)

Per ciascuna competizione, il punteggio sarà assegnato a ogni atleta in base alla posizione di arrivo nella propria categoria, secondo la seguente formula:

$$\text{Punteggio} = (\text{numero di atleti in gara}) - (\text{posizione di arrivo})$$

La somma dei punteggi ottenuti nelle due competizioni costituirà il criterio principale per la selezione. Saranno selezionati i seguenti atleti:

**ICF WORLD CUP TORBAY**

1 OPEN maschile | 1 OPEN femminile

Nelle singole convocazioni saranno stabilite le modalità di rimborso relative al viaggio, al vitto e all'alloggio e se le spese (viaggio, vitto e alloggio) saranno o meno a carico degli atleti.

**3.2 CRITERI SELETTIVI – ECA EUROPEAN CHAMPIONSHIP, SETTEMBRE 2026 - CRETA (GRE)**

Saranno prese in considerazione i seguenti eventi sportivi:

- 27-29 marzo SPRING SUP RACE (technical e long)
- 18-19 aprile TRASIMENO SUP RACE (long)
- 2-3 maggio COPPA ITALIA (technical e long)

Per ciascuna competizione, il punteggio sarà assegnato a ogni atleta in base alla posizione di arrivo nella propria categoria, secondo la seguente formula:

$$\text{Punteggio} = (\text{numero di atleti in gara}) - (\text{posizione di arrivo})$$

La somma dei punteggi ottenuti nelle due competizioni costituirà il criterio principale per la selezione.

Saranno selezionati i seguenti atleti:

**ECA SUP EUROPEAN CHAMPIONSHIP**

1 Junior maschile	1 Junior femminile
1 Senior maschile	1 Senior femminile

Saranno inoltre selezionati (i quali potranno partecipare a proprie spese):

2 Junior maschile	2 Junior femminile
2 Senior maschile	2 Senior femminile

Solo gli atleti selezionati dallo Staff Tecnico Federale potranno partecipare al Campionato Europeo ECA. Non sarà consentita la partecipazione come atleti individuali. Qualora la manifestazione preveda gare a squadre con un numero minimo di iscritti, la composizione della squadra potrà essere integrata aumentando il numero di atleti selezionati, al fine di completare la squadra.

La partecipazione, sia nelle categorie Master sia nella categoria Inflatable (SUP gonfiabili), sarà consentita esclusivamente agli atleti che abbiano seguito il programma federale e preso parte alle competizioni inserite nel Calendario FICK. Nessun'altra modalità di iscrizione sarà ammessa, se non espressamente approvata dalla Federazione

Direzione Tecnica/Sportiva si riserva, in presenza di circostanze impreviste, la facoltà di modificare le scelte effettuate, adottando soluzioni più coerenti con gli obiettivi federali.

Nelle singole convocazioni saranno stabilite le modalità di rimborso relative al viaggio, al vitto e all'alloggio e se le spese (viaggio, vitto e alloggio) saranno o meno a carico degli atleti.

**3.3 CRITERI SELETTIVI – ICF WORLD CHAMPIONSHIP, OTTOBRE 2026 - TAORMINA (ITA)**

Saranno prese in considerazione i seguenti eventi sportivi:

- 27-29 marzo SPRING SUP RACE (technical e long)
- 2-3 maggio COPPA ITALIA (technical e long)
- 12-13 settembre LIGNANO SUP RACE (Gara Internazionale ICF)

Per ciascuna competizione, il punteggio sarà assegnato a ogni atleta in base alla posizione di arrivo nella propria categoria, secondo la seguente formula:

$$\text{Punteggio} = (\text{numero di atleti in gara}) - (\text{posizione di arrivo})$$

La somma dei punteggi ottenuti nelle tre competizioni costituirà il criterio principale per la selezione.

Saranno selezionati i seguenti atleti:

#### **ICF SUP WORLD CHAMPIONSHIP**

4 Junior maschile	4 Junior femminile
3 Senior maschile	3 Senior femminile

Solo gli atleti selezionati dallo Staff Tecnico Federale potranno partecipare al Campionato Mondiale ICF. Non sarà consentita la partecipazione come atleti individuali. Qualora la manifestazione preveda gare a squadre con un numero minimo di iscritti, la composizione della squadra potrà essere integrata aumentando il numero di atleti selezionati, al fine di completare la squadra.

La partecipazione, sia nelle categorie Master, Junior che Open, sarà consentita esclusivamente agli atleti che abbiano seguito il programma federale e preso parte ad almeno due competizioni inserite nel Calendario FICK. Nessun'altra modalità di iscrizione sarà ammessa, se non espressamente approvata dalla Federazione.

Direzione Tecnica/Sportiva si riserva, in presenza di circostanze impreviste, la facoltà di modificare le scelte effettuate, adottando soluzioni più coerenti con gli obiettivi federali.

Nelle singole convocazioni saranno stabilite le modalità di rimborso relative al viaggio, al vitto e all'alloggio e se le spese (viaggio, vitto e alloggio) saranno o meno a carico degli atleti.

### **3.4 CRITERI SELETTIVI - FISU WORLD UNIVERSITY CHAMPIONSHIP, AGOSTO 2026 - SUKORÒ (HUN)**

Sarà preso in considerazione il seguente evento sportivo:

- 27-29 marzo SPRING SUP RACE – ICF RANKING RACE (Gara Technical Race)

Saranno selezionati i seguenti atleti:

1 OPEN maschile cat. Universitario | 1 OPEN femminile cat. Universitario

Per poter concorrere nella sottocategoria "universitario" si devono possedere questi requisiti:

- Età compresa tra i 18 e i 25 anni (nati tra primo gennaio 2001 e 31 dicembre 2008)
- Nazionalità Italiana
- Essere regolarmente iscritti all'anno accademico in corso o aver conseguito il titolo universitario nell'anno 2025.
- Possono partecipare anche chi è iscritto ad un Ateneo all'estero o ad un'università on-line.

## 4 - ATTIVITA' TERRITORIALE – REFERENTI TERRITORIALI SUP

La Federazione Italiana Canoa e Kayak (FICK), con l'obiettivo di favorire lo sviluppo del SUP (Stand Up Paddle) sul territorio nazionale, promuove un progetto dedicato all'attività territoriale e alla definizione di referenti locali. Le azioni previste mirano a:

- Incrementare la partecipazione delle società affiliate.
- Monitorare le performance degli atleti.
- Individuare nuovi talenti emergenti.
- Offrire occasioni di formazione e confronto per i tecnici.

### FINALITÀ DEL PROGETTO

1. Sviluppo territoriale del SUP, attraverso raduni tecnici aperti a tutti gli atleti tesserati FICK.
2. Creazione di una rete di referenti territoriali SUP, figure fondamentali per il coordinamento delle attività e il supporto alle società.
3. Promozione della cultura tecnica, mediante incontri di aggiornamento e condivisione di metodologie operative tra tecnici e società.

### REFERENTE TERRITORIALE SUP

Il Referente Territoriale SUP rappresenta la figura di collegamento tra le società del territorio e la Federazione. In particolare, il referente sarà:

- Punto di riferimento tecnico per le società della propria area geografica.
- Responsabile del coordinamento dei raduni territoriali, in collaborazione con lo staff federale.
- Facilitatore della comunicazione tra società e Federazione.
- Promotore delle attività di sviluppo del SUP sul territorio.

### RADUNI TERRITORIALI

I raduni territoriali rappresentano il principale strumento operativo del progetto.

#### Caratteristiche

- Partecipazione: aperta a tutti gli atleti tesserati FICK, di ogni categoria (dagli allievi ai master).
- Obiettivi: valutazione tecnica, test di performance, occasioni formative per tecnici e allenatori.
- Struttura: sessioni differenziate per età, livello e obiettivi tecnici.
- Costi: partecipazione gratuita per tutti i tesserati.

Ogni raduno sarà supervisionato dal Responsabile Tecnico Federale o da un suo delegato, con l'obiettivo di garantire uniformità metodologica e tecnica, assicurare il coordinamento delle attività territoriali e fornire supporto operativo ai referenti.

### REFERENTI TERRITORIALI SUP

I referenti nominati per il progetto sono:

- **Mario Tagarelli** – Istruttore, in regola con il tesseramento