



# PROGRAMMA DI ATTIVITÀ 2025 SQUADRE NAZIONALI

## SETTORE SLALOM

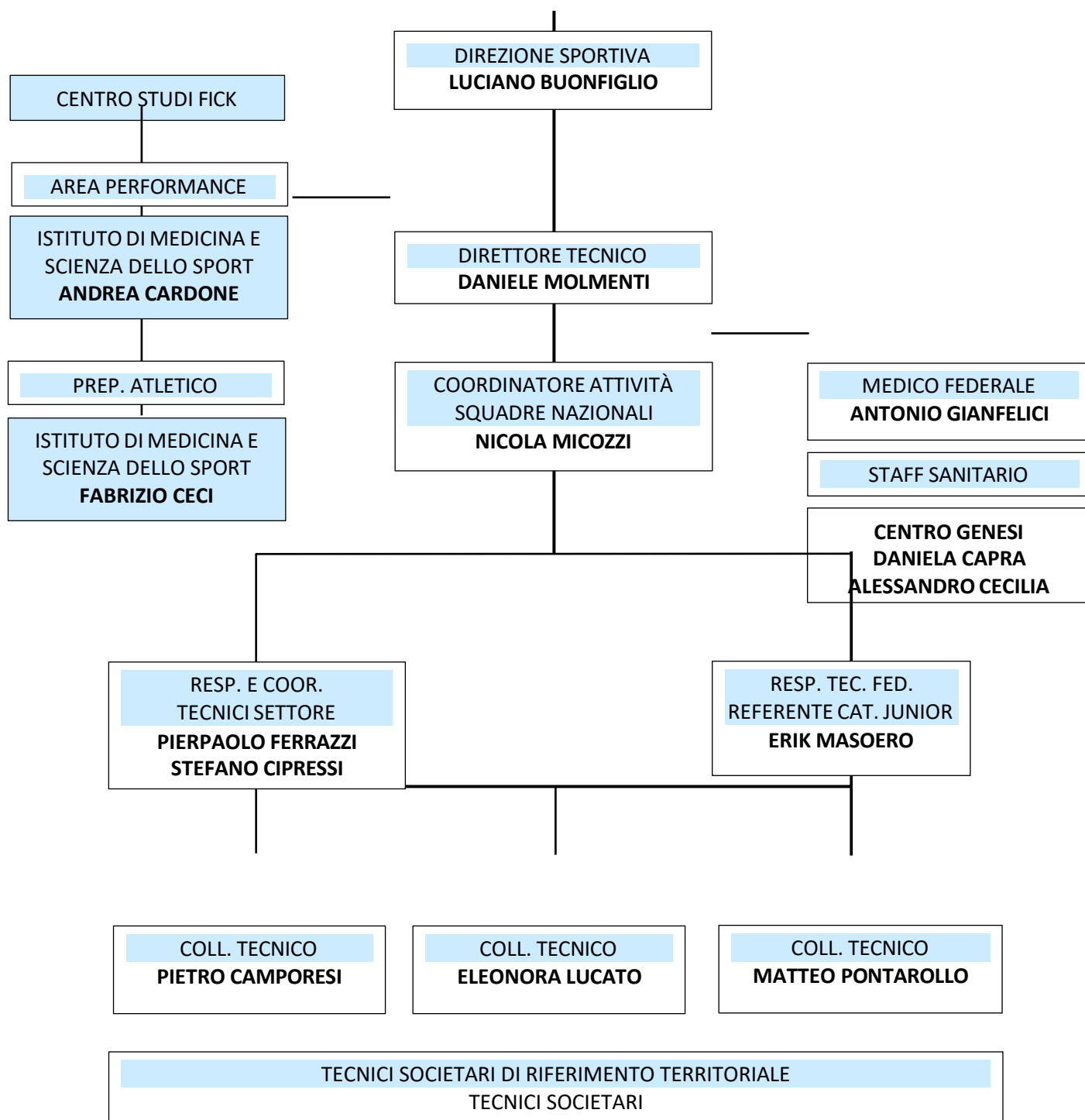
Circolare n. 03/25 del 08/01/2025

Agg.to 04-11-2025

## Sommario

1. ORGANIGRAMMA FUNZIONALE .....	3
2. FUNZIONI E INCARICHI .....	4
3. ATTIVITA' SQUADRE NAZIONALI SLALOM.....	6
4. CRITERI SELETTIVI DELLE SQUADRE AZZURRE – SPECIALITÀ SLALOM.....	6
4.1 CAMPIONATI EUROPEI –PARIGI (FRA) E PROVE DI COPPA DEL MONDO (1-2-3-4-5).....	6
4.2 CAMPIONATI DEL MONDO ASSOLUTI - PENRITH (AUS).....	7
4.3 CAMPIONATI DEL MONDO J/U23 – FOIX (FRA) E CAMPIONATI EUROPEI J/U23 - SOLKAN (SLO) .....	7
5. CRITERI SELETTIVI DELLE SQUADRE AZZURRE - KAYAK CROSS.....	8
5.1 CAMPIONATI EUROPEI – PARIGI (FRA) E PROVE DI COPPA DEL MONDO (1-2-3-4-5).....	8
5.2 CAMPIONATI DEL MONDO ASSOLUTI - PENRITH (AUS).....	9
5.3 CAMPIONATI DEL MONDO J/U23 – FOIX (FRA) E CAMPIONATI EUROPEI J/U23 - SOLKAN (SLO) .....	9
6. SETTORE GIOVANILE (CATEGORIE UNDER 14) .....	9
7. PROGRAMMA SANITARIO .....	10
8. PIANO FORMATIVO PERSONALIZZATO PER TECNICI SOCIETARI .....	10

## 1. ORGANIGRAMMA FUNZIONALE



## 2. FUNZIONI E INCARICHI

### PREMESSA

Ai sensi dell'art. 31.2 dello Statuto Federale il Presidente Federale ha la responsabilità generale dell'area tecnico-sportiva ed esercita le funzioni apicali di programmazione, indirizzo e controllo relative al perseguimento dei risultati agonistici a livello nazionale ed internazionale. In Presidente, previa consultazione con il CONI e sentito il Consiglio federale, nomina il Direttore Tecnico e i Responsabili tecnici federali. Il Presidente su indicazione del D.T. convoca, di volta in volta, i Collaboratori tecnici federali, i Tecnici di società e i Collaboratori logistici.

### DIREZIONE SPORTIVA

la Direzione Sportiva (DS) di ogni Disciplina e/o Settore è sotto la diretta responsabilità dal Presidente Federale, che delega le funzioni operative alla Direzione Tecnica (DT). La DS ha una composizione variabile e normalmente sono formate dal Presidente, dal Consigliere federale responsabile, dal Direttore Tecnico o dal Coordinatore Responsabile della singola DTN. Per questioni attinenti a più Settori, la composizione eventualmente è allargata, e comprende tutti i componenti interessati (dirigenti e tecnici). Compito della Direzione Sportiva è individuare gli obiettivi e pianificare il programma di attività in funzione delle risorse disponibili, portarlo all'attenzione del Consiglio Federale affinché deliberi in merito;

### DIREZIONE TECNICA

La Direzione Tecnica (DT), che costituisce l'unità operativa apicale di ogni attività tecnica federale, organizza e dirige le attività del settore secondo le indicazioni contenute nel presente programma di attività. Egli fornisce indicazioni metodologiche ed organizzative per la preparazione delle squadre nazionali, redige l'elenco dei convocati ai raduni federali e alle gare internazionali, coordina e dirige il lavoro dei Responsabili Tecnici Federali, dei Collaboratori Tecnici e dei Tecnici Societari coinvolti nelle diverse attività organizzate dalla FICK. In particolare, il D.T. è responsabile:

- di tutti gli aspetti inerenti all'attività sportiva degli atleti che, su convocazione del Presidente Federale, partecipano a raduni federali, a test o ad iniziative sportive federali di qualsiasi tipo che si svolgono sul territorio nazionale o all'estero;
- della partecipazione delle rappresentative nazionali alle competizioni internazionali, in particolare per quanto riguarda le convocazioni, le iscrizioni, le modalità di partecipazione ed i risultati conseguiti;
- che tutti i convocati durante le attività federali si comportino in maniera consona e secondo quanto indicato nel Regolamento Federale per le Squadre Nazionali, segnalando al Consigliere Responsabile per il Settore qualsiasi infrazione che si dovesse verificare, fermo restando la facoltà del D.T. di allontanare immediatamente dal gruppo quei soggetti che si rendessero responsabili di azioni particolarmente gravi;
- della stesura dei report valutativi al termine di ciascun periodo di attività.

Il D.T. per le sue prestazioni percepisce un compenso regolato da un contratto di collaborazione sportiva. I suoi spostamenti avvengono su convocazione e prevedono il rimborso delle spese di trasferta secondo le modalità indicate dall'apposito Regolamento Federale.

La DT, in merito ai necessari supporti tecnici, tecnologici e scientifici, svolge questo ruolo avvalendosi di collaborazioni, già definite globalmente Unità Scientifica di Supporto (USS). Tra queste, vi sono quelle interne alla FICK e quelle rese disponibili dal CONI e dal CIP, ma anche da altre organizzazioni/enti e/o figure professionali, capaci di garantire adeguata consulenza.

### RESPONSABILI TECNICI FEDERALI

sono gli allenatori che in occasione degli allenamenti collegiali e della partecipazione a gare internazionali coadiuvano il D.T. per raggiungere gli obiettivi fissati dal programma di attività. I Responsabili Tecnici Federali, su incarico del D.T. possono rappresentarlo in occasioni di raduni, stage, test o gare svolgendo le sue funzioni. Essi devono coordinarsi con i Collaboratori Tecnici societari e con i Tecnici societari eventualmente convocati ai raduni collegiali o alle competizioni internazionali. I Responsabili Tecnici Federali sono nominati dal Consiglio Federale e per le loro prestazioni percepiscono un compenso regolato da un contratto di collaborazione sportiva. I loro spostamenti avvengono su convocazione e prevedono il rimborso delle spese di trasferta secondo le modalità indicate dall'apposito Regolamento Federale.

**COLLABORATORI TECNICI FEDERALI**

sono i tecnici convocati dal Presidente Federale su proposta dal D.T. ed in assenso con il Consigliere Federale Responsabile per il Settore. I Collaboratori Tecnici Federali devono collaborare con il D.T. e i Responsabili Tecnici Federali per l'espletamento specifiche azioni/attività per periodi definiti e limitati. Condividono le diverse fasi di programmazione delle iniziative alle quali partecipano, coadiuvano nell'azione i Responsabili Tecnici Federali operando nelle forme e nei modi indicati dal D.T. I Collaboratori Tecnici Federali sono nominati dal Consiglio Federale e per le loro prestazioni percepiscono un compenso regolato da un contratto di collaborazione sportiva. I loro spostamenti avvengono su convocazione e prevedono il rimborso delle spese di trasferta secondo le modalità indicate dall'apposito Regolamento Federale.

**COLLABORATORI LOGISTICI**

sono convocati per compiti di supporto quali il trasporto e la gestione delle imbarcazioni e del materiale tecnico/sportivo. Essi devono essere tesserati alla FICK per l'anno in corso. I Collaboratori Logistici sono nominati dal Consiglio Federale e per le loro prestazioni percepiscono un compenso regolato da un contratto di collaborazione sportiva. I loro spostamenti avvengono su convocazione e prevedono il rimborso delle spese di trasferta secondo le modalità indicate dall'apposito Regolamento Federale.

**TECNICI DI SOCIETÀ**

Sono i tecnici di società che, su convocazione federale o anche per specifica richiesta delle società, se autorizzata, partecipano alle attività tecniche federali (raduni e/o gare) e pertanto collaborano con i tecnici federali, rendendosi disponibili per la buona riuscita delle attività alle quali partecipano. I Tecnici di Società, quando vengono convocati dalla Federazione, hanno diritto al rimborso delle spese di viaggio, al vitto e al pernottamento, secondo le modalità stabilite in convocazione. Anche se convocati i Tecnici Societari non percepiscono l'indennizzo giornaliero. Quando le società richiedono la convocazione dei loro tecnici, la partecipazione, comunque subordinata all'approvazione del Direttore Tecnico, avverrà a totale carico (viaggio, vitto e pernottamenti) della società richiedente.

### 3. ATTIVITA' SQUADRE NAZIONALI SLALOM

#### SQUADRA SENIOR

ATTIVITÀ SENIOR	LOCALITÀ	DATA	NOTE
Raduno	La Réunion (FRA)	dal 27 gennaio al 16 febbraio	SEN
Raduno	ROMA CPO	Dal 09 al 11 marzo	P.O.
Campionato Europeo	Parigi (FRA)	dal 06 al 18 maggio	SEN
Coppa del Mondo 1	Seu d'Urgell (SPA)	dal 31 maggio al 08 giugno	SEN
Coppa del Mondo 2	Pau (FRA)	dal 08 al 15 giugno	SEN
Coppa del Mondo 3	Praga (CZE)	dal 21 al 29 giugno	SEN
Raduno	ROMA CPO	Dal 20 al 22 luglio	P.O.
Coppa del Mondo 4	Tacen (SLO)	dal 23 al 31 agosto	SEN
Coppa del Mondo 5	Augsburg (GER)	dal 31 agosto al 07 settembre	SEN
Campionato del Mondo	Penrith (AUS)	dal 12 settembre al 07 ottobre	SEN
Raduno	ROMA CPO	Dal 3 al 5 novembre	P.O.
<b>Raduno</b>	<b>Pau (FRA)</b>	<b>Dal 01 al 07 dicembre</b>	<b>P.O.</b>

#### SQUADRA JUNIOR/U23

SQUADRA JUNIOR/U23	LOCALITÀ	DATA
Raduno	Pau (FRA)	dal 03 al 13 gennaio
Raduno	Valstagna (ITA)	dal 01 al 09 febbraio
Raduno	Ivrea (ITA)	dal 01 al 09 marzo
Raduno FEMMINILE	Ivrea (ITA)	dal 31 maggio al 03 giugno
Raduno FEMMINILE	Foix (FRA)	dal 03 al 08 giugno
Raduno FEMMINILE	Seu d'Urgell (SPA)	dal 08 al 16 giugno
Raduno FEMMINILE	Ivrea (ITA)	dal 16 al 20 giugno
Campionato del Mondo	Foix (FRA)	dal 03 al 13 luglio
Campionato Europeo	Solkan (SLO)	dal 26 luglio al 03 agosto
Raduno FEMMINILE	Praga (CZE)	dal 08 al 17 agosto
<b>Raduno</b>	<b>Valstagna (ITA)</b>	<b>dal 30 ottobre al 02 novembre</b>
<b>Raduno FEMMINILE</b>	<b>Huningue (FRA)</b>	<b>Dal 13 al 16 novembre</b>

### 4. CRITERI SELETTIVI DELLE SQUADRE AZZURRE – SPECIALITÀ SLALOM

#### PRINCIPI GENERALI

- Gli atleti che rispettano i criteri selettivi sono selezionati per la squadra azzurra.
- Gli atleti qualificati in una categoria superiore la propria anagrafica, sono automaticamente selezionati nella propria categoria anagrafica.
- Qualora ci siano posizioni non selezionabili secondo i criteri selettivi, le squadre potranno eventualmente essere completate a discrezione della Direzione Sportiva in base agli obiettivi federali.
- La Direzione Sportiva si riserva comunque, di fronte a situazioni al momento non prevedibili, di integrare le scelte effettuate con quelle più rispondenti agli obiettivi federali.

#### 4.1 CAMPIONATI EUROPEI –PARIGI (FRA) E PROVE DI COPPA DEL MONDO (1-2-3-4-5)

##### PROVE SELETTIVE PER LA PARTECIPAZIONE SQUADRA SENIOR

- 26 aprile – ICF Ranking - TACEN (SLO) - prima manche di gara
- 27 aprile – ICF Ranking - TACEN (SLO) - migliore manche tra Qualifica e Finale A

- 2 maggio – INTERNATIONAL OPEN - IVREA (ITA) - prima manche di gara
- 3 maggio – ICF Ranking - IVREA (ITA) - migliore manche tra Qualifica e Finale A

**NB:** Il dettaglio delle prove che verranno prese in considerazione sarà pubblicato successivamente dopo la pubblicazione dei dispositivi di gara delle competizioni sopracitate.

#### **CRITERI SELETTIVI:**

- Per ogni categoria si qualificano progressivamente i primi tre atleti (classifica calcolata dalla media delle migliori tre % di gara), purché abbiano realizzato la **% di riferimento in tre gare su quattro**.
- Gli atleti U23 che si trovano nella **TOP 10 del ranking mondiale di categoria** (ultimo aggiornamento prima delle gare di selezione) avranno un'agevolazione di un punto percentuale sulla percentuale di riferimento.
- Gli atleti U23 che si trovano nella TOP 10 del ranking mondiale di categoria (ultimo aggiornamento prima delle gare di selezione) avranno una riduzione di un punto percentuale nella media delle migliori tre percentuali di gara.
- Per le prove non partecipate, verrà assegnato un tempo di gara di 999 punti.

<b>% di riferimento</b>				
<b>CATEGORIA</b>	<b>K1M</b>	<b>K1W</b>	<b>C1M</b>	<b>C1W</b>
SENIOR	4,96%	19,73%	12,96%	30,08%
TOP 10 U23	5,96%	20,73%	13,96%	31,08%

Nel Campionato Europeo di Parigi l'atleta De Gennaro Giovanni è selezionato di diretto avendo guadagnato una quota nominale con la vittoria della medesima competizione nell'anno 2024.

#### **4.2 CAMPIONATI DEL MONDO ASSOLUTI - PENRITH (AUS)**

- Per ogni categoria si qualificano **tutti gli atleti che rispetteranno i criteri selettivi citati nel punto 4.1** purché finalisti in una delle seguenti competizioni: CAMPIONATI EUROPEI, 1-2-3 PROVA DI COPPA DEL MONDO
- Si qualificano gli atleti **finalisti in due delle seguenti competizioni:** CAMPIONATI EUROPEI, 1-2-3 PROVA DI COPPA DEL MONDO. A parità di piazzamenti verrà valutata la percentuale minore dal primo posto.

#### **4.3 CAMPIONATI DEL MONDO J/U23 – FOIX (FRA) E CAMPIONATI EUROPEI J/U23 - SOLKAN (SLO)**

##### **PROVE SELETTIVE PER LA PARTECIPAZIONE SQUADRA J**

- 5 aprile – ICF Ranking - Solkan (SLO) – migliore tra Qualifica e Finale A
- 24 maggio - Internazionale (IV liv.) - Merano (ITA) – prima manche di gara
- 25 maggio - Internazionale (IV liv.) - Merano (ITA) – prima manche di gara
- 31 maggio-1-2 giugno - Camp. Italiano - Valstagna (ITA) – manche di Finale

##### **PROVE SELETTIVE PER LA PARTECIPAZIONE SQUADRA U23**

- 5 aprile – ICF Ranking - Solkan (SLO) – migliore tra Qualifica e Finale A
- 2 maggio – INTERNATIONAL OPEN - IVREA (ITA) – migliore tra prima e seconda manche
- 24 maggio - Internazionale (IV liv.) - Merano (ITA) – prima manche di gara
- 25 maggio - Internazionale (IV liv.) - Merano (ITA) – prima manche di gara

Il dettaglio delle prove che verranno prese in considerazione sarà pubblicato successivamente dopo la pubblicazione dei dispositivi di gara delle competizioni sopracitate.

**CRITERI SELETTIVI:**

- Per ogni categoria si qualificano progressivamente (classifica calcolata dalla media delle migliori tre percentuali di gara), gli atleti che avranno realizzato le percentuali di riferimento in due gare su quattro.
- Per le prove non partecipate, verrà assegnato un tempo di gara di 999 punti.

% di riferimento – CATEGORIA JUNIOR			
K1M	K1W	C1M	C1W
7,72%	31,79%	16,57%	46,59%

% di riferimento – CATEGORIA UNDER23			
K1M	K1W	C1M	C1W
6.26%	27,36%	13,96%	31,91%

**5. CRITERI SELETTIVI DELLE SQUADRE AZZURRE - KAYAK CROSS****PRINCIPI GENERALI**

- Gli atleti che rispettano i criteri selettivi sono selezionati per la squadra azzurra.
- Gli atleti qualificati in una categoria superiore alla propria anagrafica, sono automaticamente selezionati nella propria categoria anagrafica.
- Qualora ci siano posizioni non selezionabili secondo i criteri selettivi, le squadre potranno eventualmente essere completate a discrezione della Direzione Sportiva in base agli obiettivi federali.
- La Direzione Sportiva si riserva comunque, di fronte a situazioni al momento non prevedibili, di integrare le scelte effettuate con quelle più adatte agli obiettivi federali.

**5.1 CAMPIONATI EUROPEI – PARIGI (FRA) E PROVE DI COPPA DEL MONDO (1-2-3-4-5)****PROVE SELETTIVE PER LA PARTECIPAZIONE SQUADRA SENIOR**

- 4 maggio – Selezione Italiana - IVREA (ITA) - **prova cronometrata**
- 4 maggio – ICF Ranking - IVREA (ITA) - **prova cronometrata**

Il dettaglio delle prove che verranno prese in considerazione sarà pubblicato successivamente dopo la pubblicazione dei dispositivi di gara delle competizioni sopracitate.

**CRITERI SELETTIVI:**

- Per ogni categoria si qualifica l'atleta con la media delle due percentuali di gara più bassa purché abbia realizzato la percentuale di riferimento in almeno una gara.
- Per ogni categoria si qualificano gli atleti con la media delle due percentuali di gara più bassa (escluso il primo classificato) purché siano già selezionati nella squadra SLALOM, si siano classificati nella TOP 10 della classifica delle medie e abbiano realizzato la percentuale di riferimento in almeno una gara.
- Gli atleti U23 che si trovano nella TOP 10 del ranking mondiale di categoria (ultimo aggiornamento prima delle gare di selezione) avranno un'agevolazione sulla percentuale di riferimento.
- Gli atleti U23 che si trovano nella TOP 10 del ranking mondiale di categoria (ultimo aggiornamento prima delle gare di selezione) avranno una riduzione di 1 punto percentuale nella media delle migliori tre percentuali di gara.
- Per le prove non partecipate, verrà assegnato un tempo di gara di 999 punti.

% di riferimento		
CATEGORIA	K1M	K1W
SENIOR	6,19%	18,07%
TOP 10 U23	7,19%	19,07%

## 5.2 CAMPIONATI DEL MONDO ASSOLUTI - PENRITH (AUS)

- Si qualificano gli atleti semifinalisti in una delle seguenti gare: CAMPIONATI EUROPEI, 1-2-3 PROVA DI COPPA DEL MONDO

## 5.3 CAMPIONATI DEL MONDO J/U23 – FOIX (FRA) E CAMPIONATI EUROPEI J/U23 - SOLKAN (SLO)

### PROVE SELETTIVE PER LA PARTECIPAZIONE SQUADRA J/U23

- 4 maggio – Selezione Italiana - IVREA (ITA) - **prova cronometrata**
- 4 maggio – ICF Ranking - IVREA (ITA) - **prova cronometrata**

### CRITERI SELETTIVI:

- Per ogni categoria si qualifica l'atleta con la media delle percentuali di gara più bassa.
- Per ogni categoria si qualificano gli atleti con la media delle percentuali di gara più bassa (escluso il primo classificato) purché siano già selezionati nella squadra SLALOM, si siano classificati nella TOP 5 della classifica e abbiano realizzato le percentuali di riferimento in una delle 2 prove.

% di riferimento – CATEGORIA JUNIOR	
K1M	K1W
8,42%	28,51%
% di riferimento – CATEGORIA UNDER23	
K1M	K1W
8,23%	21,56%

## 6. SETTORE GIOVANILE (CATEGORIE UNDER 14)

Il programma rivolto al settore giovanile, e in particolare agli **atleti Under 14**, è stato progettato per favorire la crescita e lo sviluppo sportivo delle giovani promesse del nostro sport. La Federazione ha delineato un percorso formativo che prevede momenti di valutazione e supporto concreto per incentivare la partecipazione alle competizioni internazionali.

### RADUNI VALUTATIVI

Durante la stagione agonistica, saranno organizzati **tre raduni valutativi** specificamente dedicati agli atleti Under 14. Questi raduni, coordinati dalla Federazione, rappresentano un'opportunità importante per monitorare il livello tecnico, fisico e tattico dei giovani atleti, offrendo riscontri utili per migliorare le loro prestazioni. Gli incontri, inoltre, permetteranno agli allenatori di confrontarsi e condividere le migliori pratiche, in un'ottica di crescita e sviluppo del settore giovanile.

ATTIVITA' UNDER 16	LOCALITA'	DATA	NOTA
<b>Raduno</b>	Valstagna (ITA)	Dal 01 al 05 marzo	ALL-CAD-RAG
<b>Raduno</b>	Valstagna (ITA)	dal 18 al 22 agosto	ALL-CAD-RAG
<b>Raduno</b>	Valstagna (ITA)	Dal 30 ottobre al 02 novembre	ALL-CAD-RAG

## 7. PROGRAMMA SANITARIO

**RESPONSABILE MEDICO FEDERALE:** Antonio Gianfelici

**MEDICO DI SQUADRA:** Dott.ssa Daniela Capra, Medico specialista in Medicina dello sport.

**INCARICO:**

- Piano formazione alimentare e integrazione sportiva per atleti e squadre azzurre.
- Incontri presso il Centro Federale in raduni giovanili per formazione diretta con atleti.
- Protocollo antidoping concordato atleta/società/medico/DT.
- Presenza del medico ai Campionati Europei (Parigi, FRA), Campionati Mondiali Jun-U23 (Foix, FRA) e Campionati Europei Jun-U23 (Solkan, SLO).

**PSICOLOGO:** Dott. Alessandro Cecilia, Psicologo

**INCARICO:**

- Piano formazione psicologia dello sport / Metodo SFERA per atleti P.O. (gruppo LA28) e tecnici ed eventuali integrazioni a discrezione della Direzione Tecnica.

**FISIOTERAPIA:** Dott. Carlo Martinelli - Centro Medico GENESI di Ivrea e assistenti

**INCARICO:**

- Piano prevenzione infortuni in collaborazione con Istituto Medicina del CONI.
- Supporto a squadra P.O. (gruppo LA28) presso il Centro Medico GENESI, Ivrea, previa autorizzazione del Medico Federale.
- Supporto nelle attività internazionali di un fisioterapista/osteopata durante la stagione agonistica

## 8. PIANO FORMATIVO PERSONALIZZATO PER TECNICI SOCIETARI

**RESPONSABILE: DT DANIELE MOLMENTI**

In collaborazione con il **Centro Studi e l'Istituto di Scienza e Medicina del CONI**, è stato ideato un innovativo piano formativo volto a potenziare le competenze dei tecnici societari. Questo progetto mira a fornire una **formazione su misura**, calibrata sulle esigenze del singolo tecnico, tenendo conto delle caratteristiche specifiche dell'ambiente in cui opera e degli obiettivi della società sportiva di riferimento.

Il cuore del programma risiede nell'approccio personalizzato: grazie a un'analisi approfondita del profilo del tecnico, del contesto ambientale e degli obiettivi societari, verrà strutturato un percorso formativo unico e dettagliato, capace di rispondere in modo preciso e mirato alle esigenze di ogni realtà sportiva.

**SUPPORTO ALLE SOCIETÀ SPORTIVE**

Per facilitare la partecipazione a questo programma e garantire un'efficace formazione dei tecnici, il progetto prevede un **budget dedicato** alle società sportive. Questo budget sarà utilizzato per incentivare il coinvolgimento dei tecnici in un volume maggiore di ore formative, consentendo loro di sviluppare competenze specifiche e applicabili al proprio contesto di lavoro.

In questo modo, il tecnico non solo potrà accrescere il proprio livello di preparazione, ma sarà anche in grado di contribuire in maniera significativa al raggiungimento degli obiettivi societari, promuovendo una cultura della crescita e del miglioramento continuo all'interno della comunità sportiva.

**OBIETTIVI DEL PROGRAMMA:**

- **Personalizzazione della formazione:** Ogni tecnico riceverà una formazione ad hoc, progettata per valorizzare al massimo le sue competenze e adattarsi alle specificità dell'ambiente in cui opera.
- **Sostegno concreto alle società sportive:** Il budget dedicato permette di aumentare le ore di formazione senza gravare sulle risorse della società, incentivando la professionalizzazione del settore.
- **Miglioramento delle performance:** Un tecnico più formato e preparato sarà in grado di incidere positivamente sulla qualità del lavoro, contribuendo al raggiungimento degli obiettivi e al progresso dell'intera società sportiva.

Questa iniziativa vuole essere una risposta concreta alle esigenze del mondo sportivo, investendo nelle **persone** per costruire un futuro di **successi** e crescita condivisa.